

Е.С. Каширина¹, А.А. Новиков², И.Н. Тикунова³, Н.В. Шабалина⁴

ГИС-ТЕХНОЛОГИИ В ФОРМИРОВАНИИ МОДЕЛИ РАЗВИТИЯ ТУРИЗМА В ОРЛИНОВСКОМ МУНИЦИПАЛЬНОМ ОКРУГЕ г. СЕВАСТОПОЛЯ

АННОТАЦИЯ

Данная статья посвящена формированию модели развития туризма Орлиновского муниципального округа с использованием ГИС-технологий. Исследования проводились в рамках разработки «Стратегии социально-экономического развития муниципального образования города Севастополя Орлиновского муниципального округа» с использованием экономико-математического, социолого-коммуникативного, рекреационно-географического научных подходов. С помощью программного пакета QGIS составлена база данных природных и культурно-исторических достопримечательностей, инфраструктурных объектов, туристско-рекреационных маршрутов Орлиновского муниципального округа и созданы соответствующие тематические слои. Это позволило разработать основные принципы развития модели устойчивого туризма в Орлиновском муниципальном округе с запуском пилотного экспериментального проекта комплексного развития территории. Целевой установкой является сохранение природного наследия и определение категории «особо ценные земли» с концентрацией новой деловой и туристско-рекреационной активностей в одной точке округа. Предлагаются следующие решения: изменение статуса земель — выделение категории «особо ценных земель» (земли ООПТ, вся водоохранная территория и земли, расположенные внутри кольцевой дороги, проходящей вокруг водохранилища) и «точек развития» (территории площадью не менее 200 га с лучшей логистической и транспортной доступностью, на которой будут создаваться новые социальные, туристско-рекреационные и деловые объекты, обеспечиваться коммунальная и энергетическая инфраструктура — предположительно район с. Тыловое, а в перспективе несколько районов как «точек роста»); активизация предпринимательских инициатив; формирование дополнительных объектов туристского показа и аттракций; вовлечение местных сообществ в туристско-рекреационное развитие территории; создание визит-центра и т. д. Для устойчивого развития необходимо создание мастер-плана развития Орлиновского МО с учетом приоритетной туристско-рекреационной направленности.

КЛЮЧЕВЫЕ СЛОВА: ГИС-технологии, туристско-рекреационное развитие и потенциал, Орлиновский муниципальный округ, туристские маршруты, Байдарская долина

¹ Филиал Московского государственного университета имени М.В. Ломоносова в г. Севастополе, Географический факультет, ул. Героев Севастополя, д. 7, Севастополь, Россия, 299001; Севастопольский государственный университет, ул. Университетская, д. 33, Севастополь, Россия, 299053, *e-mail*: e_katerina.05@mail.ru

² Филиал Московского государственного университета имени М.В. Ломоносова в г. Севастополе, Географический факультет, ул. Героев Севастополя, д. 7, Севастополь, Россия, 299001; Институт природно-технических систем, ул. Ленина, д. 28, Севастополь, Россия, 299001, *e-mail*: a_novik@bk.ru

³ Московский государственный университет имени М.В. Ломоносова, Географический факультет, Ленинские горы, д. 1, Москва, Россия, 119991, *e-mail*: irina.tikunova@icloud.com

⁴ Московский государственный университет имени М.В. Ломоносова, Географический факультет, Ленинские горы, д. 1, Москва, Россия; Севастопольский государственный университет, ул. Университетская, д. 33, Севастополь, 299053, 119991, *e-mail*: natshab@yandex.ru

Ekaterina S. Kashirina¹, Andrey A. Novikov², Irina N. Tikunova³, Natalia V. Shabalina⁴

GIS TECHNOLOGIES IN THE FORMATION OF A MODEL OF TOURISM DEVELOPMENT IN THE ORLINOVSKY MUNICIPAL DISTRICT OF SEVASTOPOL

ABSTRACT

The article is devoted to the formation of a model of tourism development of the Orlinovsky municipal district using GIS technologies. The research was performed as part of the development of a “Strategy for the socio-economic development of the Orlinovsky Municipal District” using economic-mathematical, socio-communicative, recreational-geographical scientific approaches. With the help of the QGIS software package, a database of natural and cultural-historical attractions, infrastructure facilities, tourist and recreational routes of the Orlinovsky Municipal District has been compiled and appropriate thematic layers have been created. This made it possible to develop the basic principles for the development of a model of sustainable tourism in the Orlinovsky Municipal District with the launch of a pilot experimental project for the integrated development of the territory. The goal is to preserve natural heritage and define the category of “particularly valuable lands” with the concentration of new business, tourist and recreational activities in one point in the district. The following solutions are proposed: changing the status of lands — highlighting the category of “particularly valuable lands” (land of protected areas, the entire water protection territory and lands located inside the ring road passing around the reservoir) and “development points” (territories with an area of at least 200 hectares with better logistics and transport accessibility, on which new social, tourist, recreational and business facilities will be created, utility and energy infrastructure will be provided — presumably the area of the village of Tylovoe, and in the future several areas as “growth points”); activation of entrepreneurial initiatives; formation of additional tourist display facilities and attractions; involvement of local communities in the tourist and recreational development of the territory; creation of a visitor center, etc. For sustainable development, it is necessary to create a master plan for the development of the Orlinovsky Municipal District, taking into account the priority tourist and recreational focus.

KEYWORDS: GIS technologies, tourist and recreational development and potential, Orlinovsky municipal district, tourist routes, Baydarskaya valley

ВВЕДЕНИЕ

Орлиновский муниципальный округ (далее — Орлиновский МО) — территория, наделенная статусом внутригородского муниципального образования в Балаклавском

¹ Branch of Lomonosov Moscow State University in the city of Sevastopol, Faculty of Geography, 7, Geroev Sevastopolya str., Sevastopol, 299001, Russia; Sevastopol State University, 33, Universitetskaya str., Sevastopol, 299053, Russia, *e-mail*: e_katerina.05@mail.ru

² Branch of Lomonosov Moscow State University in the city of Sevastopol, Faculty of Geography, 7, Geroev Sevastopolya str., Sevastopol, 299001, Russia; Institute of Natural and Technical Systems, 28, Lenina str., Sevastopol, 299001, Russia, *e-mail*: a_novik@bk.ru

³ Lomonosov Moscow State University, Faculty of Geography, 1, Leninskie Gory, Moscow, 119991, Russia, *e-mail*: irina.tikunova@icloud.com

⁴ Lomonosov Moscow State University, Faculty of Geography, 1, Leninskie Gory, Moscow, 119991, Russia; Sevastopol State University, 33, Universitetskaya str., Sevastopol, 299053, Russia, *e-mail*: natshab@yandex.ru

районе в составе города федерального значения Севастополя. Округ образован в соответствии с законом г. Севастополя от 3 июня 2014 г. № 17-ЗС «Об установлении границ и статусе муниципальных образований в городе Севастополе». На востоке округ граничит с Бахчисарайским районом, на юге — с городским округом Ялта Республики Крым. Южная часть округа выходит к побережью Черного моря в районе бухт Ласпи и залива Батилиман. Центральную часть Орлиновского МО занимают две межгорные долины — Байдарская и Варнутская. Центром Орлиновского МО является с. Орлиное. Сельские населенные пункты, входящие в округ (15 сел), расположены в низовьях долин. В 2021 г. начались работы по разработке «Стратегии социально-экономического развития Орлиновского муниципального округа». Обладая значительными туристско-рекреационными ресурсами, Орлиновский МО уже сегодня является туристско-рекреационной зоной жителей г. Севастополя и гостей Крымского п-ова [Валькова и др., 2019]. Однако хаотичная застройка, несанкционированное использование земель ООПТ, нарушение режимов природопользования ведет к деградации экологического и туристско-рекреационного потенциалов. В этой связи возникла необходимость в формировании комплексной модели развития туризма на территории округа. Использование геоинформационных технологий в рамках проводимого исследования позволило дать пространственный анализ ресурсной базы и современного развития туризма на территории Орлиновского МО.

МАТЕРИАЛЫ И МЕТОДЫ ИССЛЕДОВАНИЯ

Личные исследования авторов связаны с проведением работ по анализу развития туризма и рекреации в Орлиновском МО, которые проводились в рамках научно-исследовательской работы по разработке «Стратегии социально-экономического развития внутригородского муниципального образования города Севастополя Орлиновского МО до 2030 г.» и «Плана мероприятий по реализации программы стратегии социально-экономического развития внутригородского муниципального образования города Севастополя Орлиновского МО». При анализе развития туризма в МО использовались следующие научные подходы:

- экономико-математический (анализ существующих статистических данных о социально-экономическом развитии муниципального образования, выявление тенденций и ограничений развития, разработка сценариев развития);
- социолого-коммуникативный (обеспечивающий вовлечение активной части сообщества в процесс сбора информации, выявление проблем и перспектив развития туристско-рекреационного комплекса муниципального образования, разработку соответствующих решений);
- рекреационно-географический (проведение качественного и количественного анализа пространственного развития туризма в муниципальном образовании, оценка туристско-рекреационного потенциала, выработка сценариев наиболее эффективного его использования при дальнейшей специализации территории на туризме и рекреации).

Экономико-математический подход опирался на аналитическую базу данных, предоставленных Федеральной службой статистики (Росстатом), Администрацией Орлиновского МО, а также Управлением развития туризма города Севастополя, Управлением Федеральной службы государственной статистики по Республике Крым и г. Севастополю. Социолого-коммуникативный подход включал опрос жителей Орлиновского МО, гостей территории и 8 глубинных интервью с экспертами. При подготовке итоговых материалов и данной статьи были использованы результаты

проводимых стратегических сессий в Орлиновском МО по выработке управленческих решений устойчивого развития хозяйственного комплекса территории при приоритетном туристско-рекреационном освоении. Рекреационно-географический подход включал использование описательного, сравнительного, структурного методов, метода экспертных оценок, а также картографического метода и ГИС-технологий. ГИС-технологии начали активно применяться в рекреационно-географических исследованиях с конца XX в. Именно на рубеже веков геоинформационные технологии начали активно использоваться при оценке туристско-рекреационного потенциала территории для пространственного анализа данных, проведения типологии рассматриваемых территориальных единиц с точки зрения перспектив развития туризма, пространственного моделирования процессов, принятия эффективных управленческих решений. С помощью программного пакета QGIS составлена база данных природных и культурно-исторических достопримечательностей, инфраструктурных объектов, туристско-рекреационных маршрутов Орлиновского МО и созданы соответствующие тематические слои. ГИС-технологии были применены для анализа пространственного размещения объектов туристского показа, анализа рисков и потенциальных конфликтных ситуаций, возникающих в контактных зонах туристско-рекреационного назначения и системы особо охраняемых природных территорий.

РЕЗУЛЬТАТЫ ИССЛЕДОВАНИЯ И ИХ ОБСУЖДЕНИЕ

Орлиновский МО обладает уникальными природными ресурсами с высокой туристской привлекательностью: горными массивами с можжевельниковыми и широколиственными лесами, речными каньонами, водопадами, пещерами, широкими долинами, редкими растениями. В центре Байдарской долины расположено Чернореченское водохранилище — главный источник водоснабжения г. Севастополя.

Перепад высот территории Орлиновского МО составляет около 800 м. Здесь расположена самая высокая точка Севастополя — гора Чуваш-Кой (1051 м). Рельеф представлен сочетанием межгорных котловин, гребней, горных останцев и карстовых структур.

Уникальность ресурсов природной среды подтверждается фактом создания ООПТ Государственный природный ландшафтный заказник регионального значения «Байдарский» (утвержден Постановлением Правительства Севастополя от 29.04.2016 № 408-ПП «Об утверждении Положения о государственном природном ландшафтном заказнике регионального значения „Байдарский“»), который охватывает 80 % территории Орлиновского МО. При обосновании создания заказника выделено 42 памятника природы: 3 ландшафтных, 10 геологических (пещеры), 9 стратиграфических, 7 лесорастительных, 6 палеонтологических, 4 минерало-пертографических и 3 палеогеографических. Растительный мир Байдарской долины на 58 % состоит из краснокнижных растений Крыма¹.

В качестве особо ценных для региона природных объектов необходимо отметить редколесья можжевельника высокого, леса из дуба пушистого и бука восточного, которые занимают 72 % территории. В лесах Орлиновского МО произрастает 50 % всех высокоможжевельниковых редколесий Крыма.

Природный комплекс находится под угрозой из-за браконьерской вырубki можжевельника, угрозу представляет также расширение границ населенных пунктов за счет использования территории под ведение хозяйственной деятельности и застройку.

¹ Министерство экологии и природных ресурсов Республики Крым. Кадастровое дело № 2.1-014. Государственный природный ландшафтный заказник регионального значения «Байдарский». Электронный ресурс: https://meco.rk.gov.ru/uploads/meco/attachments//d4/1d/8c/d98f00b204e9800998ecf8427e/phpSEdUE7_14.pdf (дата обращения 25.12.2022)

Негативными факторами, влияющими на состояние лесов, также являются браконьерский сбор трав, незаконные рубки леса, пожары, высокие рекреационные нагрузки [Ларина, 2008]. Для сохранения уникальных экосистем созданы 5 особо охраняемых природных территорий: ландшафтные заказники регионального значения «Байдарский», «Мыс Айя», «Ласпи» и памятники природы «Заповедное урочище „Скалы Ласпи“», «Прибрежно-аквальный комплекс у мыса Сарыч» (рис. 1).

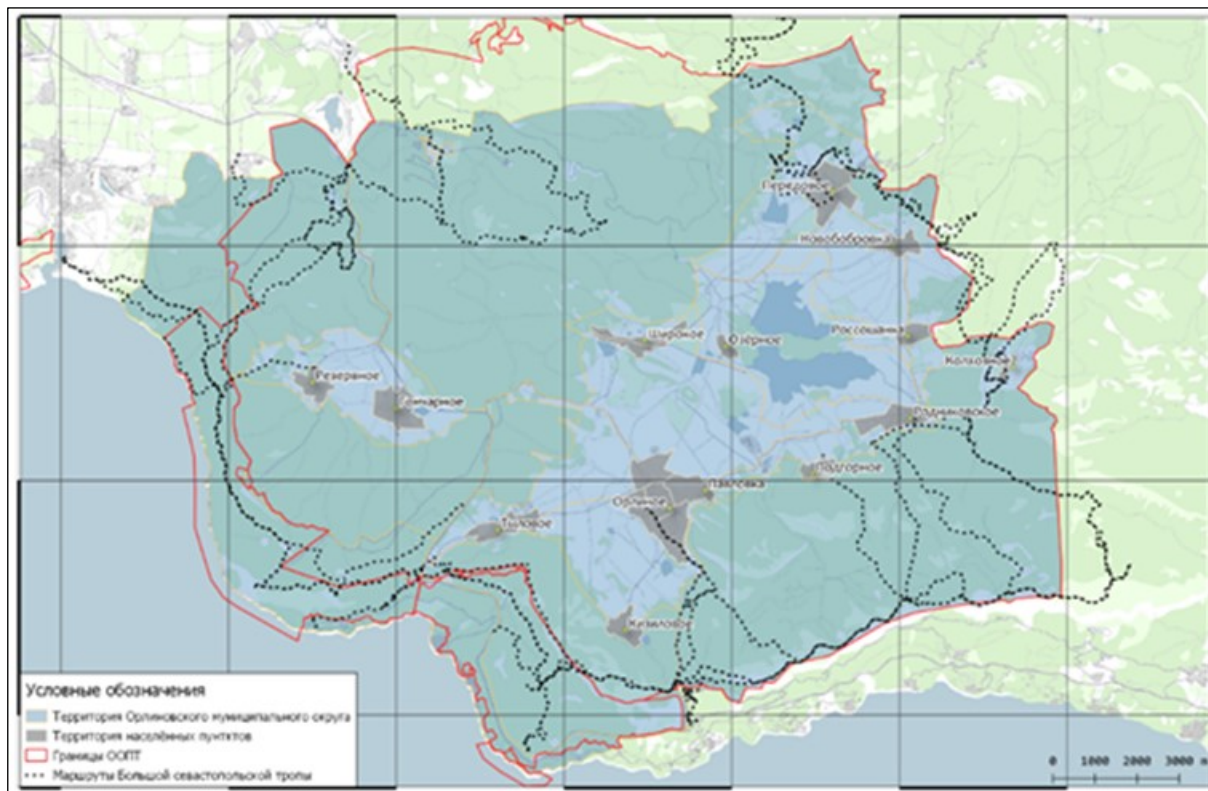


Рис. 1. Расположение ООПТ на территории Орлиновского МО
 Fig. 1. Location of protected areas on the territory of the Orlovskiy MD

Главным фактором, определяющим местный климат Орлиновского МО, является котловинный рельеф. Здесь расположена северная граница субсредиземноморской зоны со среднегодовой температурой 12,4 °С и характерным сезонным распределением осадков — с зимним температурным минимумом –14 °С. В долинах выпадает на 30 % больше осадков, чем в предгорьях, вплоть до 586 мм/г. В котловинах часто наблюдаются температурные инверсии, туманы. Почва практически не промерзает, но в особо холодные зимы нормативная глубина промерзания почвы может достигать 0,5 м. Климатические условия для рекреации способствуют развитию круглогодичного отдыха.

Орлиновский МО обладает значительным культурно-историческим потенциалом в плане наличия большого количества расположенных на его территории историко-культурных и природных объектов разных эпох.

Среди наиболее значимых историко-культурных объектов федерального значения, находящихся в границах Орлиновского МО, необходимо выделить (рис. 2):

- Стоянка пещерная Фатма-Коба (с. Передовое);
- Стоянка пещерная Шан-Коба (с. Передовое);
- Храм Св. Ильи (Урочище Ласпи). На фото вид с вершины горы Св. Ильи.

Среди объектов культурного наследия регионального значения (рис. 2):

- Братская могила советских воинов и партизан (с. Орлиное);
- Братская могила советских воинов (с. Родниковое);
- Байдарские ворота (Байдарский перевал);
- Менгиры Скельские Ансамбль (с. Родниковое);
- Лабораторный корпус земской больницы (с. Орлиное, ул. Тюкова);
- Фонтан (с. Орлиное);
- Надгробие над братским захоронением (с. Гончарное, на территории сельского кладбища);
- Памятный знак в районе боев Севастопольского и Балаклавского партизанских отрядов (у Байдарских ворот);
- Жилой дом (с. Широкое).

Центром культурной жизни округа представлен Орлиновский центр культуры — это имеющий глубокие традиции, но постоянно развивающийся культурно-досуговый комплекс, работающий для жителей Байдарской долины и гостей региона. Предприятия развлечения и досуга туристов в горной части округа представлены ограниченным числом объектов культуры: сельскими клубами, библиотекой. На побережье сезонно работают ночные клубы, концерты на площадках предприятий размещения, дайв-центры, детская анимация, сервисы для досуга.

В плане проведения культурных мероприятий в муниципальном округе проводится целый ряд фестивалей, многие из которых стали традиционными. В разных селах проходят фестивали, привлекающие туристов и рекреантов:

- «Наследники Победы»;
- «Играй, гармонь»;
- «Байдарская мозаика» — данный фестиваль существует около 17 лет;
- «Крымская мозаика»;
- «Крымская жара» — фестиваль, в котором раскрывается потенциал молодежи.

При создании фестиваля «Крымская жара» организаторы планировали раскрытие только вокального потенциала участников. Сейчас же это спортивно-музыкальное шоу, которое проводится на всероссийском уровне и финансируется на бюджетной основе.

Одним из приоритетных направлений культурного развития Орлиновского МО является формирование культурно-исторических смыслов посещения территории, формирование туристской инфраструктуры для развития экологического туризма, спортивного туризма, альпинизма и скалолазания, дайвинга. Особого внимания требует развитие культурно-событийного туризма на основе проведения тематических широкомасштабных международных, всероссийских фестивалей, конференций, мастер-классов и т. д. [Валькова и др., 2019].

Орлиновский МО, помимо большого количества объектов историко-культурного назначения, обладает уникальными природными достопримечательностями, такими как горы Куш-Кая, Чху-Баир, Бизюка, Тез-Баир; природно-ландшафтные объекты массив Челеби, Ильяс-Кая, Деликли-Бурун, «Затерянный мир» в районе Челеби, Урочище Ласпи, источник Суук-Су, пещера Сюдюрлю, скалы Тышлар, Форосский кант; охраняемые природные объекты, такие как заказник «Байдарский», заказник «Мыс Айя», заповедное

урочище «Скалы Ласпи» (Каланых-Кая, хр. Ашдер-канат), каньон р. Черной, каньон р. Узунджи и др.¹

Основные объекты туристско-экскурсионного показа горной части округа (рис. 2):

- Скельская пещера;
- Скельские менгиры (мегалиты);
- водопад «Козырек» (Кубалар);
- перевал Байдарские ворота;
- Форосская церковь;
- скалы Тышлар («Храм солнца»);
- Чернореченский и Узунджинский каньоны.

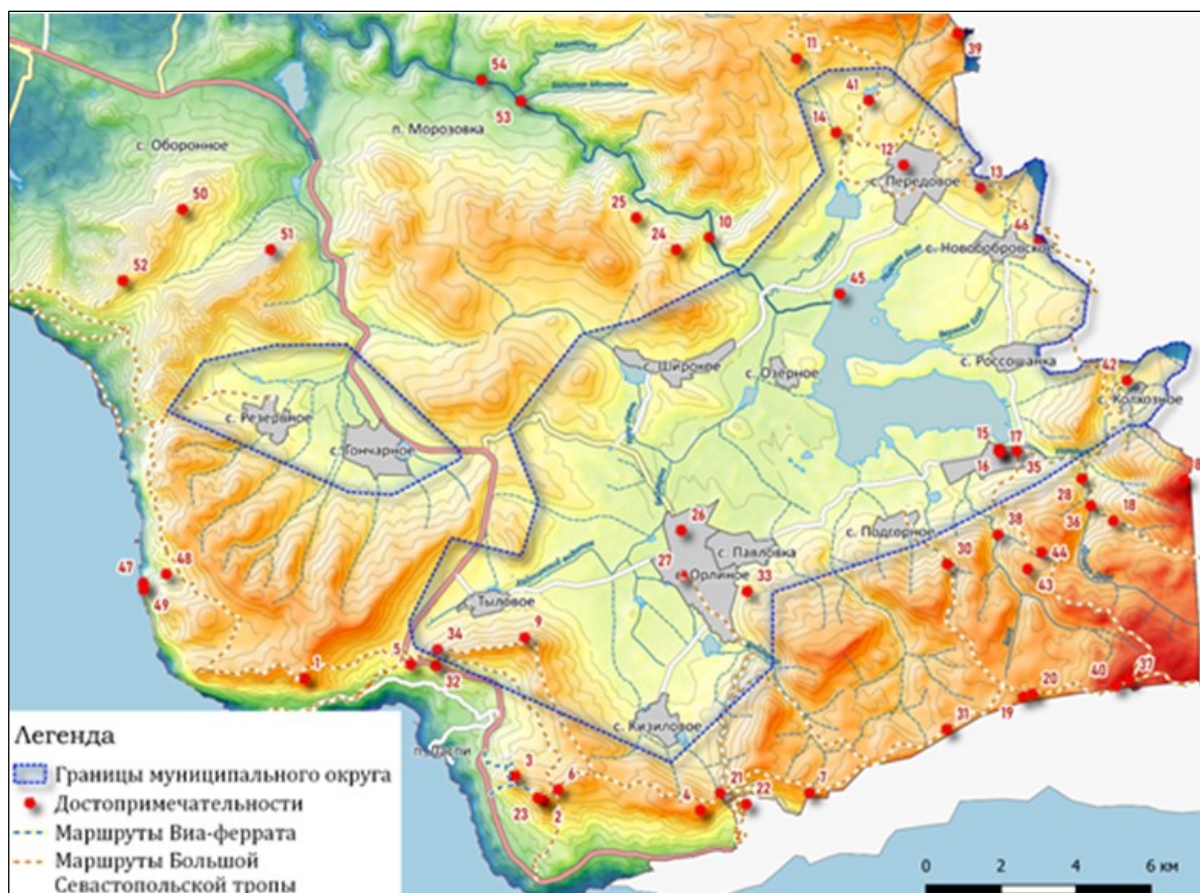


Рис. 2. Расположение объектов туристского показа на территории Орлиновского МО
 Fig. 2. Location of tourist display objects on the territory of the Orlinovsky MD

Наличие объектов туристско-экскурсионного показа и их высокая плотность (более 50 на сравнительно небольшой площади) позволяют формировать уникальные интересные туристические маршруты, привлекая не только туристов, отдыхающих на территории Республики Крым и г. Севастополя, но и из других регионов Российской Федерации и зарубежных стран.

По территории Орлиновского МО проходит часть многодневного пешеходного маршрута «Большая Севастопольская тропа». Многочисленные пешеходные тропы и

¹ Центр развития туризма города Севастополя. Электронный ресурс: <https://sevasttravel.ru> (дата обращения 01.02.2023)

грунтовые дороги активно используются для пешеходного, познавательного туризма (рис. 3)¹.

Ресурсный потенциал развития туризма на территории Орлиновского МО определяется наличием природных, историко-культурных и инфраструктурных объектов, а также инвестиционной активностью в этой отрасли.

Туристско-рекреационная инфраструктура округа состоит из объектов общей и специализированной инфраструктуры и включает предприятия транспорта, размещения, питания.

Округ отличается выгодным транспортным положением: его пересекает Южнобережное шоссе, он тяготеет к развитым туристским центрам — Севастополю и Южному берегу Крыма. Транспортный сектор представлен автобусными общественными маршрутами, такси и экскурсионными автобусами. Необходимо отметить, что существующая инфраструктура для приема экскурсионных автобусов развита слабо. Более того, в с. Колхозное может проехать только автобус малой и средней вместимости из-за ограниченности ширины дорожного полотна (рис. 4).

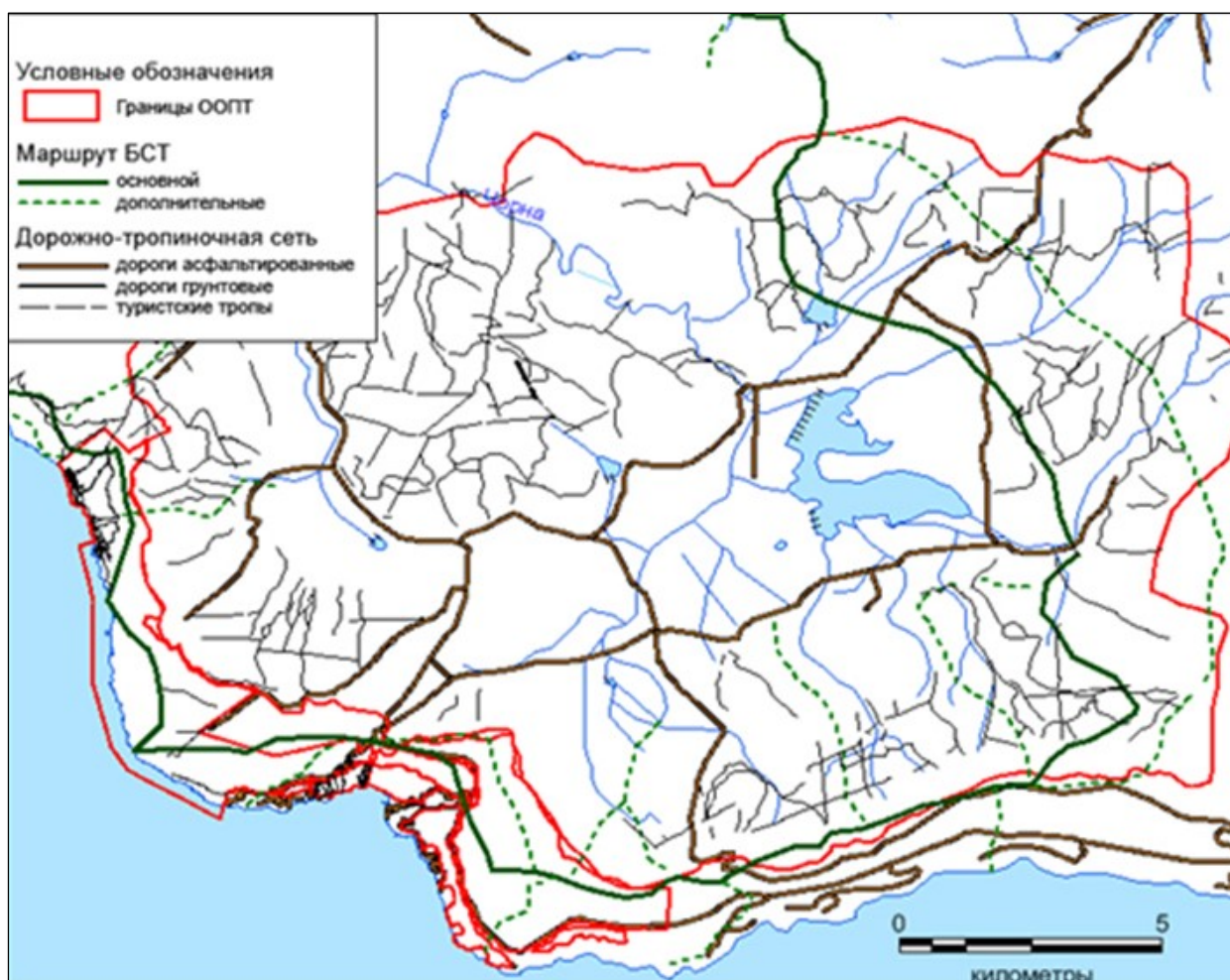


Рис. 3. Схемы туристско-экскурсионной маршрутной сети Орлиновского МО
Fig. 3. Schemes of the tourist and excursion route network of the Orlovskiy MD

¹ Центр развития туризма города Севастополя. Электронный ресурс: <https://sevasttravel.ru> (дата обращения 01.02.2023)

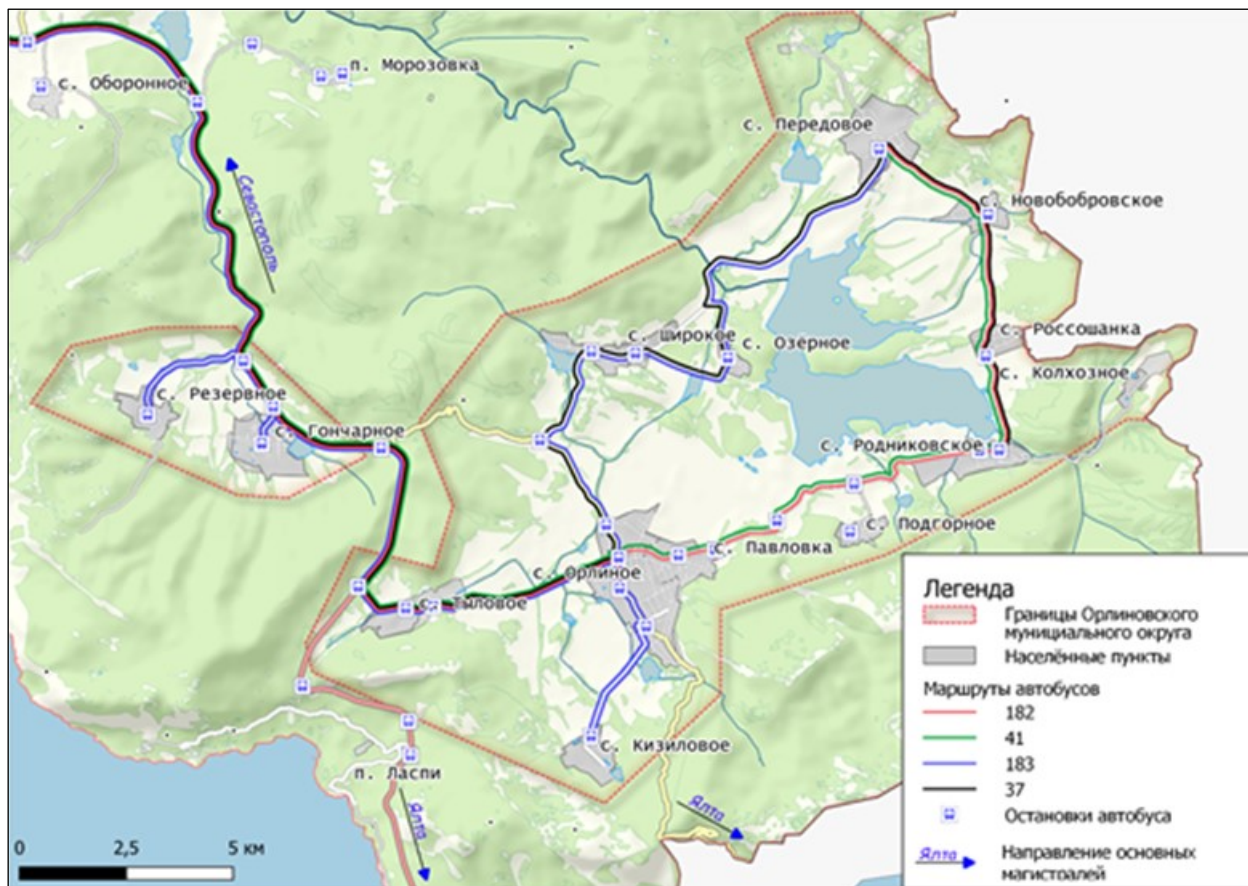


Рис. 4. Схема существующей транспортной организации
 Fig. 4. Scheme of an existing transport organization

На территории горной части округа расположено 8 предприятий питания: кафе «Орли», «Чешме», «Байдарский дворик», «Самир» (с. Орлиное), «Мускомия» (возле с. Широкое), ресторан «Шалаш» (перевал Байдарские ворота), «Узунджа» (с. Колхозное).

В горной части округа расположены 3 детских лагеря («Атлантика» и «Super-Kids» в с. Передовое, «Горный» в с. Колхозное), гостевые дома, усадьбы, кемпинги, глемпинги и другие специализированные объекты размещения с общим номерным фондом не менее 177 номеров и с общим количеством в 1 568 мест. Прирост вместимости гостевых домов за последние 3 года составил более 150 мест¹. Туристско-рекреационная инфраструктура южнобережной части развита сильнее и представлена крупными гостиничными комплексами, детскими лагерями, турбазами и т. п. (рис. 5).

Основные виды туризма на территории округа — познавательный, экологический, спортивный пешеходный и спортивный событийный. Туристские маршруты интегрированы с соседними округами и районами Севастополя и Республики Крым. В прибрежной части (Сарыч – Ласпи – Батилиман) преобладает пляжный отдых.

¹ Управление Федеральной службы государственной статистики по Республике Крым и городу Севастополю. Электронный ресурс: <https://crimea.gks.ru/statistic> (дата обращения 01.02.2023)

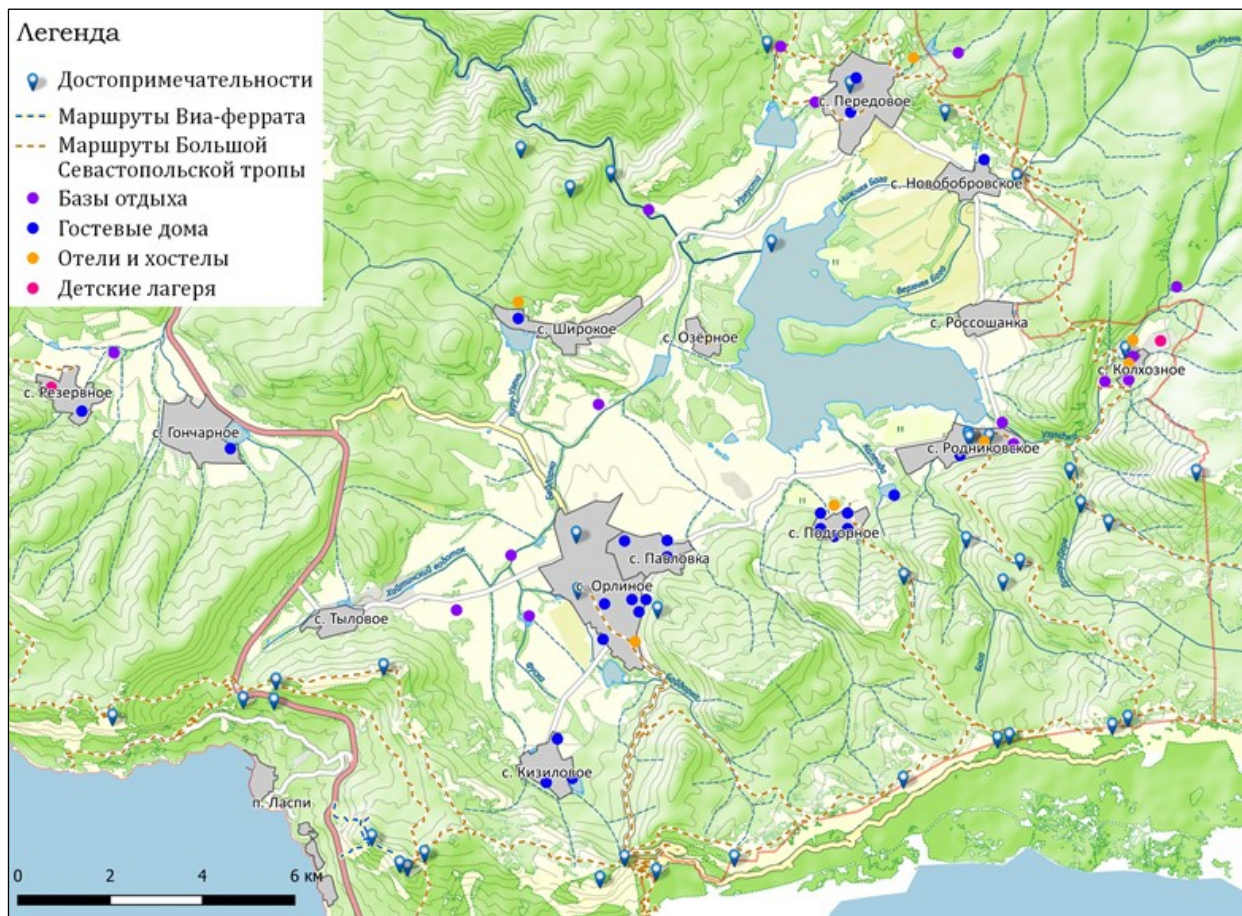


Рис. 5. Объекты туристской инфраструктуры Орлиновского МО
 Fig. 5. Objects of tourist infrastructure of the Orlovskoye MD

Опрос населения, сбор первичных данных, архивы, научно-исследовательские работы, инвентаризация элементов инфраструктуры, ответы на запросы о состоянии и планах развития территорий в органы исполнительной власти и правительство, обсуждение состояния округа в экспертном сообществе, существующие экологические ограничения, дают возможность заключить следующее:

1. В Орлиновском МО существуют проблемы с развитием общей инфраструктуры (водоснабжением, водоотведением, канализацией и т. д.). Имеющаяся транспортная сеть не обеспечивает инвестиционную привлекательность поселения; существующие автомобильные дороги в поселении находятся в неудовлетворительном состоянии, отсутствуют тротуары.
2. Для территории муниципального округа не разработан генплан поселений, программы и стратегии развития муниципалитета отсутствуют. Назначение земельных участков и их использование утратило свою значимость и привлекательность полвека назад¹.
3. Местный бюджет не сформирован с учетом рекреационной приоритизации. План мероприятий по стимулированию наполняемости доходной части бюджета,

¹ СП 42.13330.2016. Свод правил. Градостроительство. Планировка и застройка городских и сельских поселений. Актуализированная редакция СНиП 2.07.01-89* (утв. Приказом Минстроя России от 30.12.2016 № 1034/пр)

выявлению резервов и экономического потенциала не разработан. Полномочий у органов местного самоуправления нет.

4. Основной проблемой развития предпринимательства в округе остается отсутствие доступа к средствам производства и возможности управлять ими, а также отсутствие рынка сбыта продукции, гибкой системы налогообложения и административного ресурса.
5. Территория Орлиновского МО, находясь в границах заказника «Байдарский», идеально подходит для развития сферы услуг, здравоохранения, образования и туризма. Однако наличие на 80 % территории округа защитных и охранных зон ограничивает многие направления развития [Каширина, Голубева, 2016];
6. Существуют проблемы развития территории как туристской дестинации в части законодательства (вида разрешенного использования земельных участков и нормативно-правовой основы для развития сельского туризма). Отсутствуют туристские инфраструктурные объекты, ориентированные на ключевые группы приоритетных категорий туристов. Отсутствует широкий спектр качественных туристских услуг. Не хватает разветвленной сети туристских маршрутов, единого информационного центра и маркетинговой стратегии. Имеется недостаток местных квалифицированных кадров. В результате — отсутствие платежеспособного туриста, пребывающего на территорию на длительный период.

Экономическое развитие региона связано прежде всего с созданием и развитием предпринимательской деятельности, самозанятости и созданием разнообразных и качественных услуг. Основой экономического развития МО является: на краткосрочном этапе — туризм и рекреация, органическое сельское хозяйство; на долгосрочном — «зеленые» инновационные компании-разработчики и экспортеры своей продукции за пределы Байдарской долины. Основой стратегии среднесрочного развития Орлиновского МО как туристской дестинации должна стать концентрация туристов и их более длительное пребывание на территории.

Развитие предпринимательства в сфере туризма, продвижение местных промыслов может быть реализовано через:

1. Создание визит-центра Байдарской долины, направляющего туристический трафик на местных экскурсоводов, достопримечательности, рекреационные объекты, просветительские мероприятия, сувенирные мастерские, а также осуществляющий консалтинг по ресторанам и кафе, ведение программы лояльности постоянных посетителей и т. п.
2. Вовлечение местных сообществ в туристско-рекреационное обслуживание. Некоторые идеи для развития бизнеса в сфере услуг для туристов: «промышленный» гастротуризм (мед – пиво – сыр – рыба), пешеходные экскурсии по радиальным тропам — ответвлениям Большой Севастопольской тропы, фототуры по смотровым площадкам, «Астро-ночи», сбор лекарственных трав и рекреационные программы «ПостКовид».
3. Создание дополнительных объектов туристского показа: частные мини-музеи (этнографические, природы, минералов и т. д.) и мастерские (гончары, кузнецы и т. д.) с программами популяризации, обучения и местами продаж.
4. Развитие «крафт»-промыслов для местного населения: предметный дизайн (сувениры из камня и дерева, одежда, бижутерия), органическое сельское хозяйство (эко-продукты, пасека, ферма, «дача в аренду» и т. д.), продукция из лекарственных трав (саше, чай, наборы по воздействию на самочувствие человека)

5. Создание календаря проведения мероприятий, организуемых Домами культуры, локального (ярмарки, дни рождения гостиниц), регионального (X-Fest) и федерального значения (веломарафон, ориентирование, альпинизм, дайвинг).

Основной задачей стратегического планирования развития туризма в Орлиновском МО является правильный выбор главной цели устойчивого развития территории. При этом миссия, цель и задачи развития туристско-рекреационного комплекса не должны противоречить целям и задачам Национального проекта «Туризм и индустрия гостеприимства», «Стратегии развития туризма в Российской Федерации до 2035 г.» (Распоряжение Правительства РФ от 20.09.2019 № 2129-р), «Стратегии пространственного развития РФ на период до 2025 г.» (Распоряжении Правительства РФ от 13 февраля 2019 г. № 207-р), Государственной программы развития туризма в Российской Федерации (Постановление Правительства РФ от 24.12.2021 № 2439), Стратегии социально-экономического развития города Севастополя до 2030 г. (Закон города Севастополя от 21.07.2017 № 357-ЗС), Государственной программы развития туризма в городе Севастополе (Постановление Правительства города Севастополя от 23.12.2021 № 685 ПП). Первым и одним из наиболее значимых этапов разработки документов стратегического планирования является туристско-рекреационная экспертиза территории [Шабалина, 2012]. В ходе проведения туристско-рекреационной экспертизы была выявлена основная миссия развития Орлиновского МО — «экотерритория для достойной жизни, отдыха, туризма с соблюдением экологического баланса». Стратегическая цель развития туризма в Орлиновском МО — создание экологической территории, использующей имеющийся природный и культурно-исторический потенциалы для развития устойчивого туризма.

ВЫВОДЫ

В результате проведенного исследования была предложена модель экологической территории Орлиновского МО приоритетного туристско-рекреационного развития.

Данная модель предполагает запуск пилотного экспериментального проекта комплексного развития территории. Целевой установкой является сохранение природного наследия (ООПТ и прилегающие территории) и определение категории «особо ценные земли» с концентрацией новой деловой и туристско-рекреационной активностей в одной точке МО.

Предлагаемые решения:

- Объявление категории «особо ценных земель», к которым будут отнесены земли ООПТ, вся водоохранная территория и земли, расположенные внутри кольцевой дороги, проходящей вокруг водохранилища. Данная модель предполагает передачу земель ООПТ в федеральную собственность, определение традиционных промыслов (видов деятельности), практикуемых на данной территории, выявление категории населения, традиционно проживающего в границах территории будущего национального парка [Каширина, Голубева, 2016].
- С участками, уже расположенными на территории «особо ценных земель», предлагается реализация базового сценария развития и стимулирование экологически ответственного отношения к существующим и строящимся объектам, внедрение единого дизайн-кода построек (например: заборы, крыши, входные группы, внешнее озеленение и т. п.).
- Определение зоны «особо ценных земель» повлечет за собой поддерживающее устойчивое развитие МО, связанное с концентрацией деловой активности и

интересов частных собственников в «точке развития» — территории площадью не менее 200 га с лучшей логистической и транспортной доступностью, на которой будут создаваться новые социальные, туристско-рекреационные и деловые объекты, обеспечиваться коммунальная и энергетическая инфраструктура.

- В качестве такой «точки развития» в результате проведенных стратегических сессий предложен район с. Тыловое. В перспективе предлагается определить несколько районов как «точек роста». На определение таких районов существенное влияние может оказать появление и реализация крупного инвестиционного проекта (спортивного, образовательного, научно-технологического туризма, соответствующего ожиданиям жителей Байдарской долины).
- Для устойчивого развития необходимо создание мастер-плана развития Орлиновского МО с учетом приоритетной туристско-рекреационной направленности.

СПИСОК ЛИТЕРАТУРЫ

Валькова Т.М., Тюфанов С.Р., Каширина Е.С., Прыгунова И.Л. Туристско-рекреационное районирование Севастополя. Вестник Московского государственного областного университета. Серия: Естественные науки, 2019. Т. 2. С. 132–143.

Каширина Е.С., Голубева Е.И. Рекомендации по изменению функционального зонирования заказника «Байдарский». Заповедники Крыма — 2016. Биологическое и ландшафтное разнообразие охрана и управление. Тезисы VIII Международной научно-практической конференции (Симферополь, 28–30 апреля 2016 г.). Симферополь, 2016. С. 50–53.

Ларина Т.Г. Природно-антропогенный комплекс заказника «Байдарский». Симферополь: Н. Ореанда, 2008. 56 с.

Министерство экологии и природных ресурсов Республики Крым. Кадастровое дело № 2.1 – 014. Государственный природный ландшафтный заказник регионального значения «Байдарский». Электронный ресурс: https://meco.rk.gov.ru/uploads/meco/attachments//d4/1d/8c/d98f00b204e9800998ecf8427e/phpSEdUE7_14.pdf (дата обращения 25.12.2022).

СП 42.13330.2016. Свод правил. Градостроительство. Планировка и застройка городских и сельских поселений. Актуализированная редакция СНиП 2.07.01-89* (утв. Приказом Минстроя России от 30.12.2016 N 1034/пр). М., 2016. 125 с.

Управление Федеральной службы государственной статистики по Республике Крым и городу Севастополю. Электронный ресурс: <https://crimea.gks.ru/statistic> (дата обращения 01.02.2023).

Центр развития туризма города Севастополя. Электронный ресурс: <https://sevasttravel.ru> (дата обращения 01.02.2023).

Шабалина Н.В. Теоретико-методологические основы создания туристско-рекреационной экспертизы. Туризм и рекреация: фундаментальные и прикладные исследования: Труды VII Международной научно-практической конференции. МГУ имени М.В. Ломоносова, географический факультет, Москва, 27–28 апреля 2012. СПб.: Д.А.Р.К., 2012. С. 63–74.

Яковлева С.И. Основы территориального проектирования туристских местностей. Тверь, 2015. Электронный ресурс: http://texts.lib.tversu.ru/texts/EOR/ucheb/12743d/01_start.html#Pril (дата обращения 28.12.2022).

REFERENCES

- Kashirina E.S., Golubeva E.I.* Recommendations for changing the functional zoning of the Baydarsky reserve. Reserves of Crimea — 2016. Biological and landscape diversity, protection and management. Abstracts of the VIII International Scientific and Practical Conference (Simferopol, April 28–30, 2016). Simferopol, 2016. P. 50–53.
- Larina T.G.* Natural and anthropogenic complex of the reserve “Baydarsky”. Simferopol: N. Oreanda, 2008. 56 p.
- Ministry of Ecology and Natural Resources of the Republic of Crimea. Cadastral case No. 2.1 – 014. State natural landscape reserve of regional significance “Baydarsky”. Web resource: https://meco.rk.gov.ru/uploads/meco/attachments//d4/1d/8c/d98f00b204e9800998ecf8427e/phpSEdUE7_14.pdf (accessed 12.25.2022).
- Office of the Federal State Statistics Service for the Republic of Crimea and the city of Sevastopol. Web resource: <https://crimea.gks.ru/statistic> (accessed 02.01.2023).
- Shabalina N.V.* Theoretical and methodological foundations of the creation of tourist and recreational expertise. Tourism and recreation: fundamental and applied research: Proceedings of the VII International Scientific and Practical Conference. Lomonosov Moscow State University, Faculty of Geography, Moscow, April 27–28, 2012. St. Petersburg: D.A.R.K., 2012. P. 63–74.
- SR 42.13330.2016. Set of rules. Urban planning. Planning and development of urban and rural settlements. Updated version of SNIIP 2.07.01-89* (approved by Order of the Ministry of Construction of Russia dated December 30, 2016 No. 1034/pr). Moscow, 2016. 125 p.
- The center of tourism development of the city of Sevastopol. Web resource: <https://sevastravel.ru> (accessed 01.02.2023).
- Valkova T.M., Tyufanov S.R., Kashirina E.S., Prygunova I.L.* Tourist and recreational zoning of Sevastopol. Bulletin of the Moscow Region State University. Series: Natural Sciences, 2019. V. 2. P. 132–143.
- Yakovleva S.I.* Fundamentals of territorial design of tourist areas. Tver, 2015. Web resource: http://texts.lib.tversu.ru/texts/EOR/ucheb/12733d/01_start.html#Pril (accessed 12.28.2022).
-