

УДК: 912.44

DOI: 10.35595/2414-9179-2023-2-29-358-370

А.Н. Саввинова<sup>1</sup>, А.С. Федорова<sup>2</sup>

**ГЕОГРАФИЧЕСКИЙ АТЛАС  
«ТЕРРИТОРИИ ТРАДИЦИОННОГО ПРИРОДОПОЛЬЗОВАНИЯ  
РЕСПУБЛИКИ САХА (ЯКУТИЯ)»:  
СТРУКТУРА И ИНФОРМАЦИОННОЕ НАПОЛНЕНИЕ**

**АННОТАЦИЯ**

В статье рассматривается современное состояние вопросов атласного картографирования территорий традиционного природопользования (ТТП) Республики Саха (Якутия). Показано, что в настоящее время подобные атласы в России отсутствуют, но существует потребность в их создании на основе современных технологий веб-картографирования, что обеспечит доступность для широкого круга пользователей. Обосновывается необходимость создания географического атласа «Территории традиционного природопользования Республики Саха (Якутия)», систематизирующего знания об особенностях проживания и хозяйственной деятельности коренных малочисленных народов Севера (КМНС) в Якутии в виде комплекса географических карт, графических материалов и текстов. Представлена структура и информационное наполнение разработанного электронного атласа, описано содержание разделов, включая различные информационные ресурсы, используемые при создании карт. Выделены основные особенности тематического наполнения разделов атласа. Приведены примеры карт: «Плотность населения Республики Саха (Якутия)», «Расселение коренных малочисленных народов Севера по территориям традиционного природопользования Республики Саха (Якутия)». Предполагается, что атлас будет интересен специалистам из других арктических регионов Российской Федерации, т. к. планируется подготовить атлас в виде геопортала с возможностью дальнейшего пополнения базы данных. Предлагаемая структура атласа, его информационное наполнение, способы картографического отображения и функциональные возможности впоследствии могут быть реализованы при создании аналогичных картографических моделей для других регионов проживания и традиционного хозяйствования коренных малочисленных народов Севера, Сибири и Дальнего Востока Российской Федерации.

**КЛЮЧЕВЫЕ СЛОВА:** традиционное природопользование, коренные малочисленные народы Севера, база данных, геоинформационно-справочная система, электронный атлас

---

<sup>1</sup> Северо-Восточный федеральный университет, Институт естественных наук, ул. Кулаковского, д. 48, Якутск, Республика Саха, Россия, 677000,  
*e-mail: sava\_73@mail.ru*

<sup>2</sup> Северо-Восточный федеральный университет, Институт естественных наук, ул. Кулаковского, д. 48, Якутск, Республика Саха, Россия, 677000,  
*e-mail: Fedas78@mail.ru*

Antonina N. Savvinova<sup>1</sup>, Alla S. Fedorova<sup>2</sup>

## GEOGRAPHICAL ATLAS “TERRITORIES OF TRADITIONAL NATURE USE OF THE REPUBLIC OF SAKHA (YAKUTIA)”: STRUCTURE AND INFORMATION CONTENT

### ABSTRACT

The article discusses the current state of issues of atlas mapping of the territories of traditional nature use (TTPs) of the Republic of Sakha (Yakutia). It is shown that currently there are no such atlases in Russia, but there is a need to create them based on modern web mapping technologies, which will ensure accessibility for a wide range of users. The necessity of creating a geographical atlas “Territories of traditional nature use of the Republic of Sakha (Yakutia)”, which systematizes a knowledge about the peculiarities of residence and economic activity of indigenous peoples of the North in Yakutia in the form of a complex of maps, graphic materials and analytical texts, is substantiated. The structure and information content of the developed electronic atlas is presented, the content of sections is described, including various information resources used in the creation of maps. The main features of the thematic content of the atlas sections are highlighted. Examples of maps are given: “Population density of the Republic of Sakha (Yakutia)”, “Settlement of indigenous peoples of the North in the territories of traditional nature use of the Republic of Sakha (Yakutia)”. It is assumed that the atlas would be interesting to specialists from other Arctic regions of the Russian Federation, as it is planned to prepare an atlas in the form of a geoportal with the possibility of further replenishment of the database. The proposed solutions on the structure of the atlas, its information content, methods of cartographic display and functional capabilities can be subsequently implemented when creating similar cartographic models for other regions of residence and traditional nature use of indigenous peoples of the North, Siberia and the Russian Far East.

**KEYWORDS:** traditional nature use, indigenous peoples of the North, database, geoinformation system, electronic atlas

### ВВЕДЕНИЕ

Проблемы географического изучения территорий традиционного природопользования коренных малочисленных народов Севера (ТТП КМНС) изучены недостаточно — они являются сложным объектом для изучения по ряду причин:

- существующие материалы по традиционному природопользованию представлены разнородными и разновременными материалами, что затрудняет их систематизацию;
- методы, используемые при изучении традиционного природопользования, как правило, не позволяют провести всесторонний пространственный анализ явлений.

Интерес мирового сообщества к информационной и картографической поддержке ТТП КМНС, несомненно, высок. На заседаниях Арктического Совета, различных политических, научных, общественных международных и общероссийских площадках

---

<sup>1</sup> North-Eastern Federal University, Institute of Natural Sciences, 48, Kulakovskogo str., Yakutsk, Republic of Sakha, 677000, Russia,  
*e-mail: sava\_73@mail.ru*

<sup>2</sup> North-Eastern Federal University, Institute of Natural Sciences, 48, Kulakovskogo str., Yakutsk, Republic of Sakha, 677000, Russia,  
*e-mail: Fedas78@mail.ru*

озвучиваются предложения по усилению информационного обеспечения мероприятий по изучению территорий традиционного природопользования коренных малочисленных народов Севера в Арктических регионах.

Атлас должен способствовать повышению осведомленности населения, органов власти, промышленных предприятий о существующих ТТП, их границах и обеспечивать научно-информационную, методологическую и фактологическую поддержку разработок и проектов в области регулирования природопользования для принятия управленческих решений.

## МАТЕРИАЛЫ И МЕТОДЫ ИССЛЕДОВАНИЯ

Основы для создания ТТП в России были заложены в 2001 г. после принятия Федерального закона «О территориях традиционного природопользования»<sup>1</sup>, согласно которому ТТП могут иметь местное, региональное или федеральное значение. Основной целью закона о ТТП является создание правовой основы для формирования, охраны и использования территорий традиционного природопользования коренных малочисленных народов Севера, Сибири и Дальнего Востока Российской Федерации. В соответствии с действующим законодательством на землях проживания местного коренного населения складываются определенные нормы ведения хозяйственной деятельности. В Республике Саха (Якутия) Закон 370-3 № 755-III «О территориях традиционного природопользования и традиционной хозяйственной деятельности коренных малочисленных народов Севера РС(Я)»<sup>2</sup> был принят 13 июля 2006 г. КМНС имеют возможность вести традиционную хозяйственную деятельность на исконных территориях, при этом доля государственного участия высока. Хозяйственная деятельность осуществляется в соответствии с программами освоения природных ресурсов, с учетом интересов КМНС, а организации, работающие на этих территориях, обязаны проводить экологическую и этнологическую экспертизы. Согласно «Положению о территориях традиционного природопользования коренных малочисленных народов Севера Республики Саха (Якутия)»<sup>3</sup>, утвержденному Постановлением Правительства РС (Я) от 22 июня 2006 г. № 267, при наличии положительного заключения экологической и этнологической экспертизы разрешается хозяйственная деятельность в пределах ТТП. Строительство промышленных и других объектов, разработка месторождений полезных ископаемых, заготовка древесины, осуществляемые в границах территорий традиционного природопользования, допускаются только при наличии согласия субъекта традиционного природопользования, в пользовании которого находится традиционное угодье. Субъекты ТП имеют право получать часть дохода от разработки природных ресурсов на территории своих исконных земель. При необходимости проводится местный референдум по вопросу предоставления земли и природных ресурсов, по итогам которого принимается соответствующее решение.

До принятия Федерального закона о ТТП 2001 г., еще в 1995 г., территории традиционного природопользования упоминались как одна из форм особо охраняемых

---

<sup>1</sup> Федеральный закон от 7 мая 2001 г. № 49-ФЗ «О территориях традиционного природопользования коренных малочисленных народов Севера, Сибири и Дальнего Востока Российской Федерации» (с изменениями и дополнениями) Электронный ресурс: <https://base.garant.ru/12122856/> (дата обращения 15.02.2023)

<sup>2</sup> Закон Республики Саха (Якутия) от 13.07.2006 370-3 №755-III «О территориях традиционного природопользования и традиционной хозяйственной деятельности коренных малочисленных народов Севера РС (Я)» Электронный ресурс: <https://arktika.sakha.gov.ru/ТТР> (дата обращения 03.03.2023)

<sup>3</sup> Положение о территориях традиционного природопользования коренных малочисленных народов Севера Республики Саха (Якутия) от 22 июня 2006 г. № 267. Электронный ресурс: [https://docs.cntd.ru/document/4735\\_04035](https://docs.cntd.ru/document/4735_04035) (дата обращения 03.03.2023)

природных территорий (ООПТ) в разделе Федерального закона «Об особо охраняемых природных территориях»<sup>1</sup>, определяющем режимы использования ООПТ, который предусматривал использование определенных частей ООПТ для традиционной хозяйственной деятельности, в частности в случаях, когда ООПТ были организованы на исконных землях КМНС. Изменения, внесенные в Федеральный закон об ООПТ<sup>2</sup> от 28.12.2013 г., лишили ТТП статуса ООПТ, что способствовало снижению их способности обеспечивать защиту от промышленного воздействия.

С 2001 г. в России создано более 500 ТТП, а в Республике Саха (Якутия), по данным Министерства по развитию Арктики и делам народов Севера — 63 ТТП, большинство из которых расположены на землях лесного фонда. Статус ТТП обуславливает необходимость проведения «этнологической экспертизы» (оценка потенциального воздействия на коренные народы и их традиционное хозяйство, культуру), что позволяет КМНС получать компенсацию за убытки, понесенные в результате промышленной деятельности. Обязательное проведение этнологической экспертизы до начала хозяйственной деятельности на территории проживания КМНС прописано в Законе Республики Саха (Якутия) «Об этнологической экспертизе в местах традиционного проживания и традиционной хозяйственной деятельности коренных малочисленных народов Севера Республики Саха (Якутия)»<sup>3</sup>.

Таким образом, в целом в Якутии имеется действующая законодательная база для признания прав и привилегий КМНС. При наличии в республике законодательной базы и многочисленных научных исследований по вопросам традиционного природопользования, на сегодняшний день не опубликовано ни одного специализированного атласного издания, отображающего их пространственную локализацию, физико-географические и социально-экономические особенности.

Созданию тематических и комплексных географических атласов северных регионов были посвящены труды многих ученых. ГИС-технологии широко используются такими международными организациями, как Международный Арктический Совет, Ассоциация «Оленеводы мира», Секции рабочей группы ООН по коренным народам, Северный Форум и др. В зарубежных источниках коренные народы и их традиционное природопользование в основном рассматривают в комплексе при формировании электронных атласов и геопорталов арктических стран. Примерами могут служить: портал Арктического центра университета Лапландии (Финляндия)<sup>4</sup>, портал Nordregio<sup>5</sup> Исследовательского института Северной Европы, портал ArcticStat<sup>6</sup> Центра изучения аборигенов (CIERA) Университета Лавала и др. Картографическое обеспечение с точки зрения развития человеческого

---

<sup>1</sup> Федеральный закон «Об особо охраняемых природных территориях» от 14.03.1995 № 33-ФЗ  
Электронный ресурс: [https://www.consultant.ru/document/cons\\_doc\\_LAW\\_6072/](https://www.consultant.ru/document/cons_doc_LAW_6072/) (дата обращения 18.03.2023)

<sup>2</sup> № 406-ФЗ «О внесении изменений в Федеральный закон „Об особо охраняемых природных территориях“ и отдельные законодательные акты Российской Федерации» от 28.12.2013.  
Электронный ресурс: [https://www.consultant.ru/document/cons\\_doc\\_LAW\\_156527/](https://www.consultant.ru/document/cons_doc_LAW_156527/) (дата обращения 23.03.2023)

<sup>3</sup> Закон Республики Саха (Якутия) «Об этнологической экспертизе в местах традиционного проживания и традиционной хозяйственной деятельности коренных малочисленных народов Севера Республики Саха (Якутия)» от 14 апреля 2010 г. № 537-IV. Электронный ресурс: [https://base.garant.ru/26716249/?ysclid=lfwjhrh\\_y7l846216972](https://base.garant.ru/26716249/?ysclid=lfwjhrh_y7l846216972) (дата обращения 08.03.2023).

<sup>4</sup> Арктический центр университета Лапландии (Финляндия). Электронный ресурс: <https://www.arcticCentre.org/EN/arcticregion/Maps> (дата обращения 03.03.2023)

<sup>5</sup> Исследовательский институт Северной Европы. Электронный ресурс: <https://www.nordregio.org/maps> (дата обращения 18.02.2023)

<sup>6</sup> Центр изучения аборигенов (CIERA) Университета Лавала. Электронный ресурс: <https://www.arcticstat.org/map> (дата обращения 06.03.2023)

потенциала и формирования арктических социальных индикаторов представлено в отчетах Arctic Social Indicators<sup>1</sup>, в контексте с экономическим развитием и оценкой качества жизни коренным населением Арктики — проект SLiCA<sup>2</sup> и др.

В России накоплен богатый опыт атласного и тематического картографирования территорий традиционного природопользования в комплексных географических атласах: Атлас Тюменской области [1976], Атлас Арктики [1985], Атлас Ханты-Мансийского автономного округа — Югры [2006], Национальный атлас Арктики [2015], Этноатлас Хабаровского края [2021], Этноатлас Приморского края [Аргудяева, 2019] и др. В 1999 г. была подготовлена к изданию и опубликована настенная карта «Территории традиционного природопользования коренных и малочисленных народов Севера Читинской области»<sup>3</sup> м-ба 1: 500 000. В 2009 г. Институтом географии им. В.Б. Сочавы СО РАН выпущен атлас «Байкал, традиционные типы природопользования коренных малочисленных народов Байкальского региона»<sup>4</sup>. На карте «Традиционные типы природопользования коренных малочисленных народов» м-ба 1: 15 000 000 показаны муниципальные образования с территориями традиционного природопользования коренных малочисленных народов, сформировавшиеся в XVI–XIX вв., с указанием характеристик по типу природопользования. Отображаются границы национальных районов Республики Бурятия и территорий традиционного природопользования, указаны охотничьи общины, национально-культурные центры, фольклорные коллективы и производство сувенирной продукции.

Результаты геоинформационного картографирования жизнедеятельности коренных малочисленных народов Севера находят отображение во многих научно-исследовательских статьях. В статье [Бочарникова, Егидарева, 2021] представлена карта «Физико-географические области и этнические ареалы КМНС ДФО», с отображением мест традиционного природопользования и границ их фактических ареалов жизнедеятельности по Дальневосточному федеральному округу. Карта была составлена авторами на основе сопоставления карт антропогенной нарушенности и этнических ареалов. В статье [Зенгина, 2014] проведена типология регионального природопользования Республики Коми, базирующаяся на анализе специализации хозяйств различных видов природопользования, а также дана оценка интенсивности их воздействия на природную среду.

В последние годы были разработаны различные формы электронных атласов. В 2005 г. исследователь из Норвежского полярного института В. Даллмани подготовил интерактивную карту «Коренные народы Севера, Сибири и Дальнего Востока»<sup>5</sup>. Территории распространения языков КМНС показаны на карте цветом, даже если они сегодня не говорят на этих языках. В 2007–2008 гг. в рамках этого проекта Норвежский полярный институт и Ассоциация ненецкого народа «Ясавэй» (Ненецкий автономный округ) осуществили мониторинг развития территорий традиционного природопользования,

---

<sup>1</sup> Арктические социальные индикаторы. Электронный ресурс: <https://www.norden.org/en/publication/arctic-social-indicators> (дата обращения 28.01.2023)

<sup>2</sup> SLiCA — Survey of living conditions in the Arctic. Электронный ресурс: [https://www.researchgate.net/publication/226932234\\_Survey\\_of\\_Living\\_Conditions\\_in\\_the\\_Arctic\\_SLiCA](https://www.researchgate.net/publication/226932234_Survey_of_Living_Conditions_in_the_Arctic_SLiCA) (дата обращения 16.02.2023)

<sup>3</sup> Территории традиционного природопользования коренных и малочисленных народов Севера Читинской области, настенная карта М 1: 500 000. М.: Роскартография, 1999.

<sup>4</sup> Атлас «Байкал, традиционные типы природопользования коренных малочисленных народов Байкальского региона», 2009. Электронный ресурс: <https://www.rgo.ru/en/irkutskoe-oblastnoe-otdelenie/proekty/karty> (дата обращения 12.01.2023)

<sup>5</sup> Мониторинг развития территории традиционного природопользования в Ненецком автономном округе, Северо-Западная Россия. Электронный ресурс: <https://ipy-nenets.npolar.no/> (дата обращения: 01.03.2023)

где основной задачей данного проекта было разрешение конфликта по поводу землепользования. В рамках проекта была создана интерактивная карта для коренных народов Ненецкого автономного округа, на которой наглядно показаны территории их традиционного природопользования. В 2019 г. на сайте Комитета Санкт-Петербурга по делам Арктики размещена Интерактивная карта традиционного проживания коренных малочисленных народов Севера, Сибири и Дальнего Востока Российской Федерации<sup>1</sup>, где дается информация по истории, культуре, нравам и обычаям народов, исторически населяющих регион. Систематизированные научные данные об историко-культурном, социально-антропологическом и лингвистическом многообразии КМНС показаны в интерактивном атласе «Атлас КМНС: Языки и Народы»<sup>2</sup>.

На территорию Якутии создан ряд тематических атласов различного территориального охвата, как в традиционной печатной, так и в электронной форме (Атлас сельского хозяйства..., 1989<sup>3</sup>; Атлас Республики Саха..., 2000<sup>4</sup>; Республика Саха..., 2009<sup>5</sup>). В 2001 г. было выполнено изучение традиционного природопользования КМНС в Якутии и его картографирование с применением ГИС-технологий, позволившее провести разноплановый пространственный анализ и оценку социально-экономической ситуации в районах проживания КМНС, призванное помочь в размещении производства, учитывая интересы проживающих на исконных территориях ТП народов [Саввинова, 2001]. Методика разработки и составления карт мест традиционного расселения и хозяйственной деятельности коренных малочисленных народов Севера и карты, показывающие реальную картину их современного традиционного расселения и природопользования, предлагаются в работах авторов [Филиппова, 2012; Филиппова, Саввинова, 2012].

В данном исследовании использовались методы географического исследования традиционного природопользования: сравнительный метод для определения сходств и отличий хозяйственной деятельности, системный и статистический метод, картографический метод с использованием ГИС-технологий. Для изучения и прослеживания динамики развития и создания ТТП в Якутии был использован историко-сравнительный метод.

Для составления ГИС-карт в 2021 г. была собрана информация и составлена база данных «Территории традиционного природопользования Якутии»<sup>6</sup>. Всего в базе данных содержится информация о 63 ТТП, на которых проживают представители коренных малочисленных народов Севера, согласно выписке из реестра территорий традиционного природопользования местного значения Республики Саха (Якутия) Министерства по развитию Арктики и делам народов Севера Республики Саха (Якутия) (по состоянию на 28 января 2022 г.). Основными источниками для работы послужили: официальная статистическая информация Территориального органа Федеральной службы государственной статистики по Республике Саха (Якутия), материалы Министерства сельского хозяйства и продовольственной политики Республики Саха (Якутия),

<sup>1</sup> Официальный сайт Администрации Санкт-Петербурга. Электронный ресурс: <https://www.gov.spb.ru/gov/otrasl/arkt/poleznye-materialy/interaktivnaya-karta-tradicionnogo-prozhivaniya-korennyh-malochislennyh> (дата обращения: 12.02.2023)

<sup>2</sup> Атлас КМНС: Языки и Народы. Электронный ресурс: <https://atlaskmns.ru/> (дата обращения: 28.11.2022)

<sup>3</sup> Атлас сельского хозяйства Якутской АССР. Сергеева М.П. и др. М.: ГУГК, 1989. 117 с.

<sup>4</sup> Атлас Республика Саха (Якутия). Лазебник О.А. и др. Якутск – Москва: Роскартография, 2000. 64 с.

<sup>5</sup> Республика Саха (Якутия): Комплексный атлас. Науч. рук. О.А. Лазебник. Якутск: ФГУП «Якутское аэрогеодезическое предприятие», 2009. 239 с.

<sup>6</sup> Саввинова А.Н., Филиппова В.В., Федорова А.С. и др. Свидетельство о государственной регистрации базы данных № 2021622738 Российская Федерация. Территории традиционного природопользования Республики Саха (Якутия): № 2021622593. опубли. 01.12.2021

Министерства по развитию Арктики и делам народов Севера Республики Саха (Якутия), Института гуманитарных исследований и проблем малочисленных народов Севера СО РАН и другие многочисленные картографические и литературные источники, опубликованные в различных изданиях.

## РЕЗУЛЬТАТЫ ИССЛЕДОВАНИЯ И ИХ ОБСУЖДЕНИЕ

Одним из наиболее эффективных методов пространственного анализа является комплексное атласное картографирование. Атлас представляется как особый, специфический источник географической информации, призванный объединить и систематизировать в едином ресурсе разрозненную информацию, содержащуюся в многочисленных источниках информации о традиционном природопользовании коренных народов Севера Якутии.

В соответствии с целью и характером использования атласа к нему предъявляются следующие требования:

- географическая информация, размещенная в атласе, должна быть актуальной и научно достоверной;
- наглядность и простота восприятия и использования атласа должны обеспечивать легкую читаемость, запоминаемость географической информации [Берлянт, 2003];
- географическая информация должна быть представлена в порядке перехода от частного к общему, от простого к сложному, с учетом познавательных интересов потенциальных пользователей атласа;
- полнота тематического содержания атласа должна быть реализована набором карт, схем, рисунков, слайдов, текстовых пояснений, графиков, диаграмм;
- внутреннее единство атласа должно обеспечиваться соблюдением единых принципов картографирования и разработкой сопоставимых норм генерализации [Сваткова, 2002];
- выбор элементов тематического содержания и их отображение в атласе должны способствовать раскрытию региональных, специфических особенностей территорий традиционного природопользования Якутии.

Определяющими факторами при формировании структуры атласа являются его тип и назначение: атлас «Территории традиционного природопользования Республики Саха (Якутия)» — научно-справочный атлас. Картографирование ТТП Якутии осуществлено на разных уровнях, соответствующих территориальному охвату: республиканском, районном (улусный) и локальном (наслед, кочевые родовые общины).

В первом разделе «Географическое положение и административно-территориальное деление» (республиканский уровень) характеризуется картографируемый регион — Республика Саха (Якутия) в целом: ее географическое положение, административно-территориальное устройство, сеть населенных пунктов и система расселения, людность и функциональные типы населенных пунктов, территории традиционного природопользования коренных малочисленных народов Севера Якутии.

Во втором разделе «Природные условия и ресурсы» представлены: физико-географические особенности территории и ландшафты, современные данные по категориям земель республики. Природный блок включает в себя группу карт климатических условий: показатели многолетней среднедекадной температуры воздуха, даты образования и разрушения устойчивого снежного покрова, число дней его залегания и пр.

В разделе **«Население»** даны демографические характеристики, в т. ч. малочисленных народов Севера (численность, структура, расселение, этнический состав и пр.); трудовые ресурсы — в т. ч. занятость в отраслях традиционного хозяйства коренного населения; приведены данные по процентному соотношению проживающих представителей коренного населения.

Современное состояние экономики республики во многом определяется отраслями промышленности и сельского хозяйства. Карты раздела **«Экономика»** показывают расположение горнодобывающих и обрабатывающих предприятий, их производственный потенциал, сельское хозяйство, включая традиционные отрасли хозяйства (производство продукции растениеводства, скотоводство, северное табунное коневодство, оленеводство, закупка пушнины, рыболовный и охотничий промысл).

В разделе **«Социальное положение и уровень жизни населения»** приведены данные о развитии и размещении учреждений транспорта и связи, торговли и бытового обслуживания, образования, здравоохранения, культуры.

Раздел **«Экология и туризм»** характеризует особо охраняемые природные территории и развитие этнического и этнографического туризма.

Раздел **«Территории традиционного природопользования»** районного и наслежного уровней характеризует эволюцию формирования территорий традиционного природопользования на территории улуса: дается динамика развития и создания ТТП в Якутии (административно-территориальное деление, периоды создания колхозов, совхозов, товариществ, родовых общин, границы оленьих пастбищ, охотничьих угодий). Совмещение границ особо охраняемых природных территорий и территорий традиционного природопользования позволяет проводить пространственную дифференциацию и давать рекомендации о целесообразности создания тех или иных типов ООПТ.

Для более детального рассмотрения особенностей традиционного природопользования коренных малочисленных народов Севера выделен раздел **«Территории традиционного природопользования на уровне кочевых родовых общин»**, в котором обобщена информация о границах коренных родовых общин (КРО), периодах создания и функционирования, площади занимаемых ими земель, даются производственные показатели по общинам.

Разрабатываемый атлас «Территории традиционного природопользования Якутии» содержит 55 карт, дополненных текстовыми материалами, диаграммами, графиками, схемами, таблицами, фотокартами и цветными фотографиями (табл. 1).

В качестве примера на республиканском уровне в разделе **«Население»** представлены разновременные данные (по переписям населения) о численности, плотности населения (в разрезе муниципальных районов) (рис. 1), национальном составе и расселении коренных малочисленных народов Севера по территориям традиционного природопользования (рис. 2), что позволяет показать динамику и особенности расселения КМНС. Территории их традиционного расселения претерпевают изменения, ареалы природопользования народов могут быть расположены в пределах разных административно-территориальных единиц и могут иметь как внутрорегиональные, так и межрегиональные различия, что негативно сказывается на поддержании культурных, экономических, родственных и других видов связей.



Табл. 1. Содержание атласа  
Table 1. Contents of the atlas

Территориальный охват	Раздел	Карты
Республиканский уровень	I. Географическое положение и административно-территориальное деление	1. Общегеографическая карта 2. Политико-административная карта 3. Территории традиционного природопользования коренных малочисленных народов Севера Якутии
	II. Природные условия и ресурсы	4. Физическая карта 5. Ландшафтная карта 6. Климатические условия 7. Земельные ресурсы
	III. Население	8. Численность и плотность населения 9. Рождаемость, смертность, естественный прирост 10. Трудовые ресурсы 11. Миграция населения 12. Этнический состав населения 13. Коренные малочисленные народы Севера 14. Расселение КМНС по ТТП
	IV. Экономика	15. Электроэнергетика 16. Добывающая промышленность 17. Обрабатывающая промышленность 18. Строительство и строительная индустрия 19. Специализация сельского хозяйства 20. Сельскохозяйственные угодья 21. Животноводство 22. Растениеводство 23. Традиционные отрасли 24. Закупка пушнины 25. Промысловые виды рыбы 26. Поголовье оленей по районам 27. Лесное хозяйство
	V. Социальное положение и уровень жизни населения	28. Торговля и бытовое обслуживание 29. Транспорт и связь 30. Медицинское обеспечение 31. Условия и факторы здоровья 32. Культура и искусство 33. Образование и наука 34. Уровень знания языков
	VI. Экология и туризм	35. Особо охраняемые природные территории 36. Этнический и этнографический туризм
ТТП районного уровня	VII. Территории традиционного природопользования	37. Динамика развития и создания ТТП в Якутии 38. Расселение КМНС по ТТП 38. Плотность населения по ТТП 39. Ландшафтная карта 40. Олени пастбища (архивные) 41. Охотничьи угодья 42. Особо охраняемые природные территории
ТТП наслежного уровня	VIII. Территории традиционного природопользования	Динамика развития и создания ТТП в наслегах Соотношение КМНС по ТТП в наслегах Плотность населения по ТТП в наслегах Ландшафтная карта Олени пастбища (архивные) Охотничьи угодья Особо охраняемые природные территории
ТТП на уровне кочевых родовых общин	IX. Кочевые родовые общины	Кочевые родовые общины Периоды организации общин Число кочевых родовых общин Площадь земель кочевых родовых общин Производственные показатели по общинам

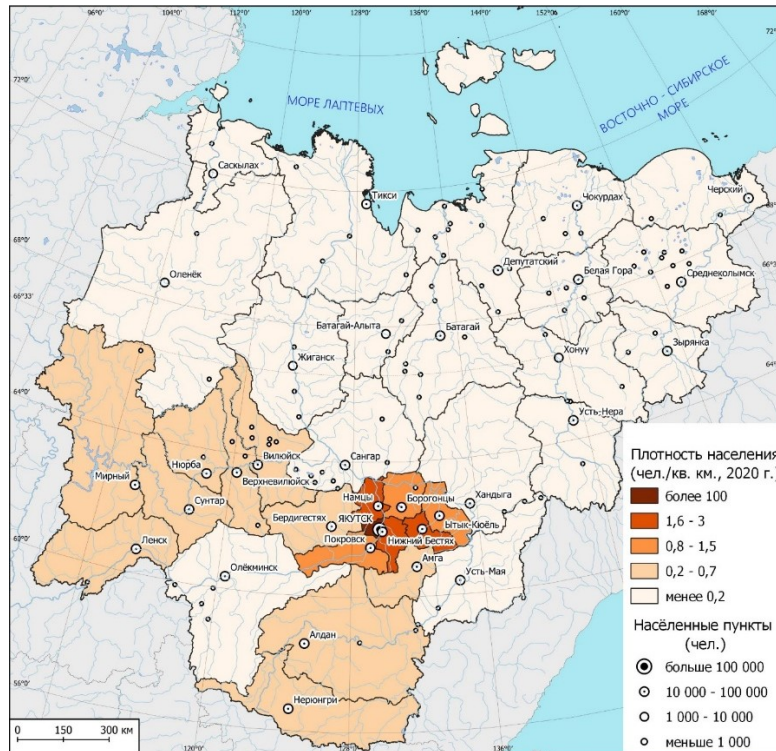


Рис. 1. Плотность населения Республики Саха (Якутия) (по данным переписи 2020 г.)  
Fig. 1. Population density of the Republic of Sakha (Yakutia) (according to the 2020 census)

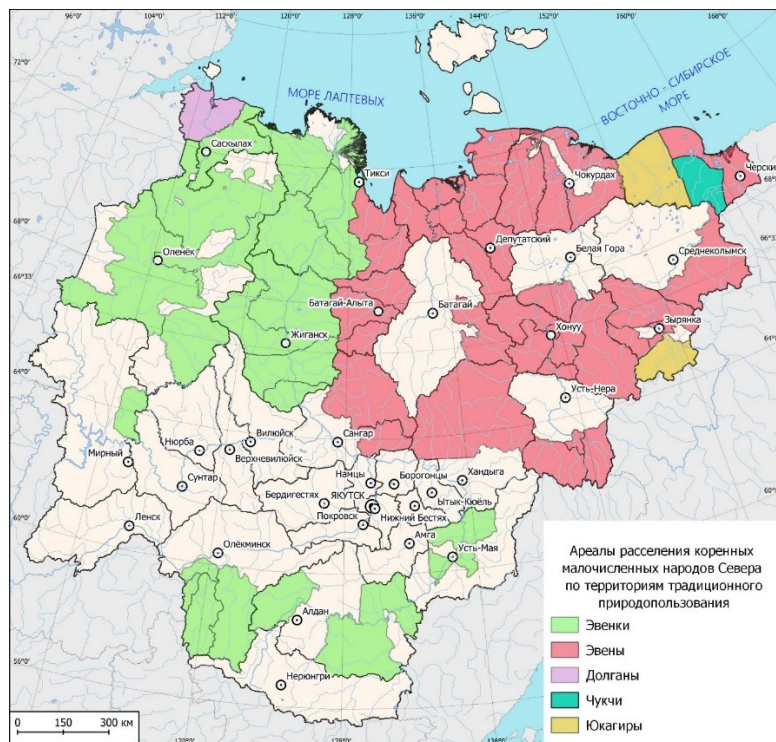


Рис. 2. Расселение коренных малочисленных народов Севера по территориям традиционного природопользования Республики Саха (Якутия)  
Fig. 2. Settlement of indigenous peoples of the North in the territories of traditional nature use of the Republic of Sakha (Yakutia)

## **ВЫВОДЫ**

До настоящего времени в Республике Саха (Якутия) уделялось недостаточно внимания разработке картографических произведений по территориям традиционного природопользования, которые использовались бы специалистами и населением. На основе общепринятых научных подходов к атласному картографированию разработан проект географического атласа «Территории традиционного природопользования Республики Саха (Якутия)», систематизирующий знания об особенностях проживания и хозяйственной деятельности коренных малочисленных народов в Якутии. Издание предназначено для обеспечения доступности знаний о ТТП среди сообществ коренных народов с целью принятия решений, отстаивания их прав и обеспечения устойчивости традиционного уклада жизни и природопользования. По результатам работ, выполненных по атласу, разрабатывается геопортал «Территории традиционного природопользования коренных малочисленных народов Севера Республики Саха (Якутия)» на платформе NextGIS. Задачей геопортала будет возможность накопления полевых геоданных по расселению, традиционному природопользованию и коммуникациям коренных народов.

## **БЛАГОДАРНОСТИ**

Исследование выполнено при поддержке гранта РНФ № 21-17-00250 «Межрегиональные и внутрирегиональные коммуникации коренных малочисленных народов Севера в условиях глобальных вызовов: история и современность» в части сбора материалов по ТТП КМНС, в т. ч. собранных во время экспедиционных работ; при поддержке НИП-7 «Устойчивое развитие территорий традиционного природопользования Якутии в условиях глобальных вызовов в Арктике: картографическое сопровождение» СВФУ имени М.К. Аммосова в части разработки содержания атласа и тематического содержания карт.

## **ACKNOWLEDGEMENTS**

The study was funded by the Russian Science Foundation, grant No. 21-17-00250 “Interregional and intraregional communications of indigenous peoples of the North in the context of global challenges: history and modernity” in terms of collecting materials on the territories of traditional nature management of the indigenous peoples of the North, including collected during expedition work; funded by the research project NIP-7 “Sustainable development of the territories of traditional nature management of Yakutia in the context of global challenges in Arctic: Cartographic support” of the North-Eastern Federal University in Yakutsk (NEFU) named after M.K. Ammosov in terms of the development of the atlas content and thematic content of maps.

## **СПИСОК ЛИТЕРАТУРЫ**

*Аргудяева Ю.В., Подмаскин В.В., Старцев А.Ф.* Этноатлас Приморского края. Департамент внутренней политики Приморского края. Институт истории, археологии и этнографии народов Дальнего Востока Дальневосточного отделения РАН. Владивосток: 48 часов, 2019. 246 с.

Атлас Арктики. М.: ГУГК, 1985. 204 с.

Атлас Тюменской области. Вып. II. Тюмень: ГУГК, 1976. 227 с.

Атлас Ханты-Мансийского автономного округа — Югры. Т. I. История. Население. Экономика. Ханты-Мансийск–Москва: Полиграфист, 2006. 152 с.

*Берлянт А.М.* «Большая картография» или интеграция картографии, геоинформатики и дистанционного зондирования. География и окружающая среда. СПб.: Наука, 2003. С. 616–617.

*Бочарников В.Н., Егидарев Е.Г.* Геоинформационное картографирование ареалов жизнедеятельности коренных малочисленных народов в природных ландшафтах Дальневосточного федерального округа. Ойкумена. Регионоведческие исследования, 2021. № 3. С. 8–23.

*Зенгина Т.Ю., Котова О.И., Осадчая Г.Г.* Опыт мелкомасштабного картографирования современного природопользования Республики Коми. Известия Коми научного центра УрО РАН, 2014. № 2 (18). С. 101–108.

Национальный атлас Арктики. М.: Роскартография, 2017. 495 с.

*Саввинова А.Н.* Традиционное природопользование коренных малочисленных народов Севера в Республике Саха (Якутия). Картографо-геоинформационное обеспечение. Автореферат диссертации кандидата географических наук. М.: МГУ имени М.В. Ломоносова, 2001. 23 с.

*Сваткова Т.Г.* Атласная картография. М.: Аспект Пресс, 2002. 203 с.

*Филиппова В.В.* Коренные малочисленные народы Севера в Арктическом пространстве Якутии: геоинформационное исследование расселения в XX веке. AiS, 2012. № 9. С. 112–117.

*Филиппова В.В., Саввинова А.Н.* Уточнение мест традиционного проживания и традиционной хозяйственной деятельности коренных малочисленных народов Севера Якутии по разновременным картам. Arctic Environmental Research, 2012. № 2. С. 1–6.

Этноатлас Хабаровского края. Хабаровск, 2021. Электронный ресурс: <https://fessl.ru/flipbooks/atlas/index.html?ysclid=lfuyvwebvt368896040> (дата обращения 16.02.2023).

## REFERENCES

*Argudyaeva Y.V., Podmaskin V.V., Startsev A.F.* Ethnoatlas of Primorskij Krai Department of Internal Policy of Primorskij Krai, Institute of History, Archaeology and Ethnography of the Peoples of the Far East of the Far Eastern Branch of the Russian Academy of Sciences. Vladivostok: 48 hours, 2019. 246 p. (in Russian).

Atlas of Khanty-Mansi Autonomous Area — Yugra. V. I. History. Population. Economy. Khanty-Mansiysk–Moscow: Polygraphist, 2006. 152 p. (in Russian).

Atlas of the Arctic. Moscow: MDGC, 1985. 204 p. (in Russian).

Atlas of the Tyumen Region. Iss. II. Tyumen: MDGC, 1976. 227 p. (in Russian).

*Berlyant A.M.* “Big cartography” or integration of cartography, geoinformatics and remote sensing. Geography and Environment. St. Petersburg: Nauka, 2003. P. 616–617 (in Russian).

*Bocharnikov V.N., Egidarev E.G.* Geoinformation mapping of the areas of vital activity of indigenous peoples in the natural landscapes of the Far Eastern Federal District. Ojkumena. Regional researches, 2021. No. 3. P. 8–23 (in Russian).

Ethnoatlas of Khabarovsk Krai. Khabarovsk, 2021. Web resource: <https://fessl.ru/flipbooks/atlas/index.html?ysclid=lfuyvwebvt368896040> (accessed 16.02.2023) (in Russian).

*Filippova V.V.* Indigenous peoples of the North in the Arctic space of Yakutia: Geoinformation study of settlement in the XX century. AiS, 2012. No. 9. P. 112–117 (in Russian).

*Filippova V.V., Savvinova A.N.* Clarification of the places of traditional residence and traditional economic activity of the indigenous peoples of the North of Yakutia according on multi-temporal maps. *Arctic Environmental Research*, 2012. No. 2. P. 1–6 (in Russian).

*National Atlas of the Arctic.* Moscow: Roscartography, 2017. 495 p. (in Russian).

*Savvinova A.N.* Traditional nature management of indigenous peoples of the North in the Republic of Sakha (Yakutia): Cartographic-geoinformation support: Diss. abstract of PhD of geogr. sciences. Moscow: Lomonosov Moscow State University, 2001. 23 p. (in Russian).

*Svatkova T.G.* Atlas cartography. Moscow: Aspect Press, 2002. 203 p. (in Russian).

*Zengina T.Y., Kotova O.I., Osadchaya G.G.* Experience of small-scale mapping of modern nature management of the Komi Republic. *News of the Komi Scientific Center of the Ural Branch of the Russian Academy of Sciences*, 2014. No. 2 (18). P. 101–108 (in Russian).

---