

УДК: 332+271.2+910.1

DOI: 10.35595/2414-9179-2025-3-31-630-644

А. Н. Гуня¹, А. М. Луговской²

КАРТОГРАФИРОВАНИЕ СОВРЕМЕННОГО ЕПАРХИАЛЬНОГО ДЕЛЕНИЯ РУССКОЙ ПРАВОСЛАВНОЙ ЦЕРКВИ В РОССИЙСКОЙ ФЕДЕРАЦИИ

АННОТАЦИЯ

Изучение административно-территориального устройства Русской Православной Церкви на основе создания карт имеет важное значение для отражения религиозного и историко-культурного разнообразия страны. Нынешнее устройство представляет собой результат богатой истории развития Церкви в ее сложном взаимодействии с государственно-политическим развитием. До недавнего времени епархиальное деление Русской Православной Церкви в России во многом совпадало с границами субъектов РФ. Некоторые регионы нередко объединялись в одну епархию. Начатые в последние десятилетия реформы привели к дроблению епархий, которых в настоящее время насчитывается 205. В основу работы положены материалы геоинформационного картографирования епархий РПЦ с учетом официальных данных сайтов епархий. Для составления географической основы в среде QGIS была использована интерактивная географическая основа, в которой были отобраны слои гидрографии, сопредельной территории и населенных пунктов. Соотнесение административных районов и границ благочиний и епархий проводилось для каждой епархии отдельно. При сравнении церковно-территориального епархиального и административно-территориального государственного деления становится видно, что многие границы совпадают. Однако границы епархий являются более дробными, чем границы субъектов РФ, они более глубоко учитывают территориальные различия, социально-экономические и этнокультурные особенности. С организацией новых епархий внутри субъектов РФ появились новые центры, которые притягивают административный ресурс, становятся центрами принятия решений в области духовно-культурного развития, в них строятся соборы, привлекаются другие инвестиции. В этом отношении епархиальные центры, несомненно, вносят вклад в изменение центр-периферийных отношений, создание новых центров развития, в которых реализуется ряд общественно важных проектов для социально-экономического развития всей страны.

КЛЮЧЕВЫЕ СЛОВА: епархия, Русская Православная Церковь, административное деление, границы, центры

¹ Институт географии Российской академии наук, Старомонетный пер., д. 29с4, Москва, Россия, 119017, *e-mail*: a.n.gunya@igras.ru

² Московский государственный университет геодезии и картографии, Гороховский пер., д. 4, Москва, Россия, 105064, *e-mail*: alug1961@yandex.ru

Alexey N. Gunya¹, Alexandr M. Lugovskoy²

MAPPING OF CONTEMPORARY DIOCESAN DIVISIONS OF THE RUSSIAN ORTHODOX CHURCH IN THE RUSSIAN FEDERATION

ABSTRACT

The study of the administrative-territorial structure of the Russian Orthodox Church based on the creation of maps is important for reflecting the religious and historical-cultural diversity of the country. The current administrative-territorial division is the result of the rich history of the Church's development in its complex interaction with state-political development. Until recently, the diocesan division of the Russian Orthodox Church in Russia largely coincided with the borders of the subjects of the Russian Federation. Some regions were often united into one diocese. The reforms initiated in recent decades led to the fragmentation of dioceses, of which there are currently 205. The work is based on the materials of geoinformation mapping of the dioceses of the Russian Orthodox Church, considering the official data of the diocesan websites. To compile a geographic basis in the QGIS environment, an interactive geographic basis was used, in which layers of hydrography, adjacent territory and settlements were selected. The ratio of administrative districts and boundaries of deaneries and dioceses was carried out for each diocese separately. Comparing the church-territorial diocesan and administrative-territorial state division, it is clear that many borders coincide. However, the borders of dioceses are more fragmented than the borders of the subjects of the Russian Federation, they more closely consider territorial differences, socio-economic and ethno-cultural features. With the organization of new dioceses within the subjects of the Russian Federation, new centers have appeared that attract administrative resources, become centers for decision-making in the field of spiritual and cultural development, cathedrals are built in them, and other investments are attracted. In this regard, diocesan centers undoubtedly contribute to changing the center-periphery relations, creating new development centers in which a number of socially important projects for the socio-economic development of the entire country are implemented.

KEYWORDS: diocese, Russian Orthodox Church, administrative division, borders, centers

ВВЕДЕНИЕ

Административно-территориальное устройство Русской Православной Церкви включает сложный набор административных единиц на территории нескольких стран (самоуправляемых и автономных церквей, экзархатов, митрополичьих округов, митрополий, епархий, благочиний). Нынешнее устройство представляет собой результат богатой истории развития Церкви в ее сложном взаимодействии с государственно-политическим развитием [Национальный атлас России, 2006]. В данной работе упор сделан на епархиальное устройство на территории России по состоянию на 2022 г. До недавнего времени епархиальное деление Русской Православной Церкви в России во многом совпадало с границами субъектов РФ. Некоторые регионы нередко объединялись в одну епархию. Начатые в последние десятилетия реформы привели к дроблению епархий, которых в настоящее время насчитывается 205 (без учета епархий на новых территориях). Необходимость появления новых епархий вызвана изменившимися социально-политическими условиями. Епархии являются духовно-культурными и административными центрами, в них реализуется ряд общественно важных проектов, что позволяет говорить о значимости этих территориальных единиц

¹ Institute of Geography of the Russian Academy of Sciences, 29s4, Staromonetny ln., Moscow, 119017, Russia, e-mail: a.n.gunya@igras.ru

² Moscow State University of Geodesy and Cartography, 4, Gorokhovskiy ln., Moscow, 105064, Russia, e-mail: alug1961@yandex.ru

для социально-экономического развития всей страны. К тому же границы епархий являются более дробными, чем границы субъектов РФ, они более тесно учитывают территориальные различия, социально-экономические и этнокультурные особенности.



*Рис. 1. Административно-территориальное деление РПЦ.
Красным очерчены объекты исследования и картографирования.
Fig. 1. Administrative and territorial division of the Russian Orthodox Church.
Objects of research and mapping are outlined in red*

Целостность и связь епархиальных границ с административно-государственным устройством является особенной темой исторических исследований. Необходимо учитывать, что на ранних этапах становления Российского государства церковно-административные границы играли важнейшую роль, определяли значимость столицы и отношения к соседним государственным образованиям. Работ по картографированию административно-территориального устройства Русской Православной Церкви, состояния и динамики религиозных процессов относительно мало [Сафонов, 2005; Пучков, 2007; Озерова и др., 2010; 2015; Котова, 2014].

Численность и границы епархий изменялись в течение всей истории Русской Православной Церкви [Андреева, Литвинова, 2018]. На конец 2022 г. в России насчитывалось 204 епархии. 205-я епархия (Грозненская и Сунженская) была создана в начале 2025 г. на территории Ингушетии и Чеченской Республики за счет выделения из Махачкалинской епархии. В данной статье и на карте она не обособляется. Целью работы является анализ епархиального устройства РПЦ на территории России с упором на различия в территориальных и демографических показателях.

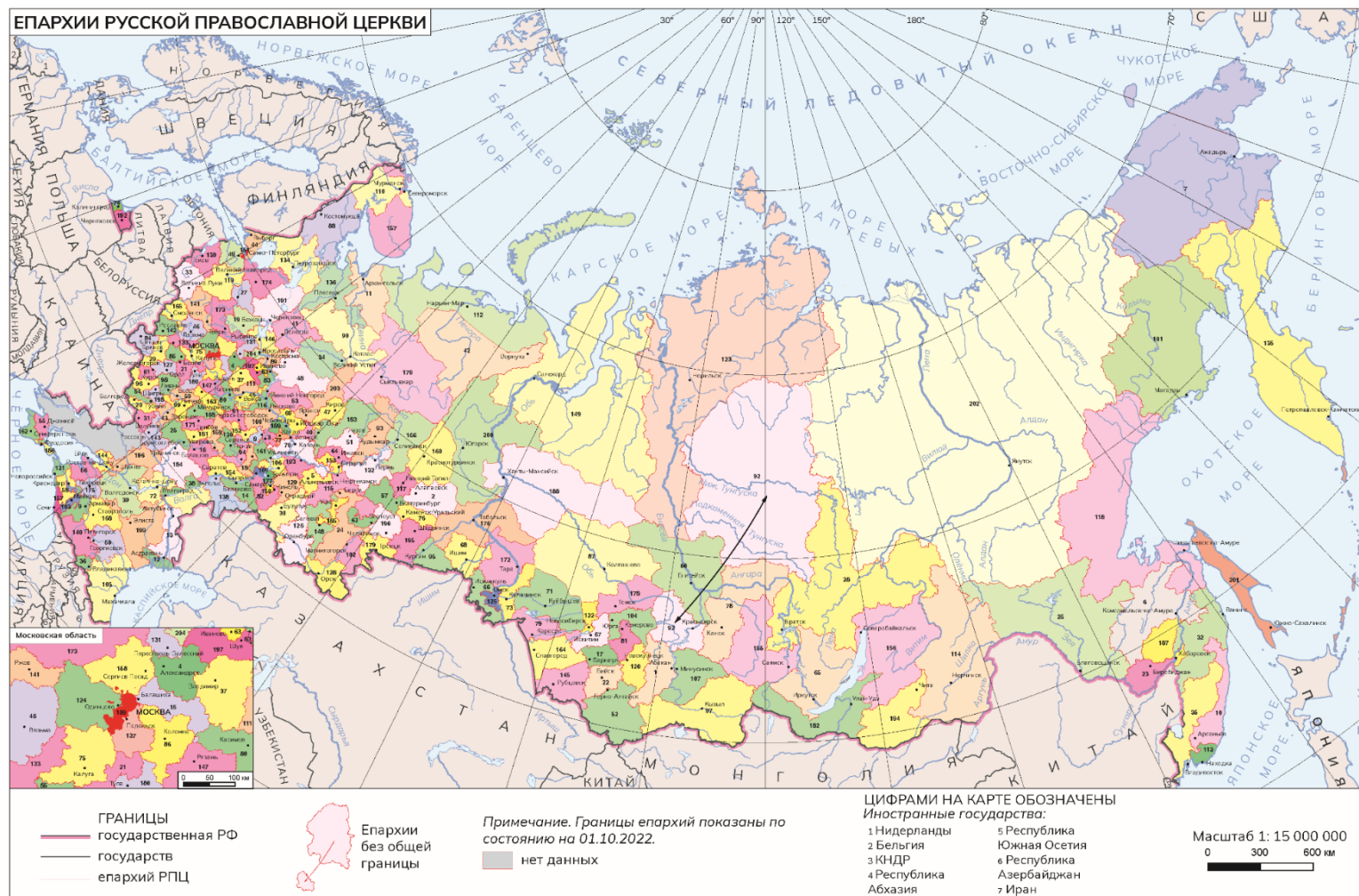
МАТЕРИАЛЫ И МЕТОДЫ ИССЛЕДОВАНИЯ

В основу работы положены материалы геоинформационного картографирования епархий РПЦ с учетом официальных данных сайтов епархий. В частности, для составления картографической базы данных митрополий и епархий РПЦ были использованы данные сайта Московского Патриархата¹. Для составления географической основы в среде QGIS была использована интерактивная географическая основа², из которой были отобраны слои гидрографии, сопредельной территории и населенных пунктов. Для расчета количества населения по епархиям были взяты данные Росстата³.

¹ Московский Патриархат. Официальный сайт. Электронный ресурс: <https://www.patriarchia.ru/db/organizations/> (дата обращения 30.04.2025)

² Интерактивная географическая основа. Марбох. Сан-Франциско, США, 2024. Электронный ресурс: <https://www.marbox.com> (дата обращения 10.05.2024)

³ Численность населения Российской Федерации по муниципальным образованиям на 1 января 2021 года: стат. бюл. Росстат. М., 2021. Электронный ресурс: <https://rosstat.gov.ru/compendium/document/13282> (дата обращения 30.04.2025)



*Рис. 2. Епархии РПЦ в России на начало 2022 г. (табл. 1).
 Концепция и редактирование: Гуня А. Н., Луговской А. М.; составитель: Букуров С. А.
 Fig. 2. Dioceses of the Russian Orthodox Church in Russia at the beginning of 2022 (Table 1).
 Concept and editing by Gunya A. N. & Lugovskoy A. M. Compiled by Bukurov S. A.*

Создание слоя с границами епархий включало векторные данные административных районов РФ¹, которые послужили основой для выделения границ епархий и благочиний. Соотнесение административных районов и границ благочиний и епархий проводилось для каждой епархии отдельно, для чего использовались сайты епархий. В результате в среде ГИС была создана карта епархий РПЦ в России по состоянию на начало 2022 г. В атрибутивную таблицу были добавлены сведения о численности населения епархий на 2021 г.

Табл. 1. Список епархий²
Table 1. List of dioceses

Номер на карте (рис. 2)	Епархия	Митрополия
1	Абаканская	Прямого подчинения
2	Алапаевская	Екатеринбургская
3	Алатырская	Чувашская
4	Александровская	Владимирская
5	Альметьевская	Казанская
6	Амурская	Приамурская
7	Анадырская	Прямого подчинения
8	Ардатовская	Мордовская
9	Армавирская	Кубанская
10	Арсеньевская	Приморская
11	Архангельская	Архангельская
12	Астраханская	Астраханская
13	Ахтубинская	Астраханская
14	Балаковская	Саратовская
15	Балашихинская	Московская
16	Балашовская	Саратовская
17	Барнаульская	Алтайская
18	Барышская	Симбирская
19	Бежецкая	Тверская
20	Белгородская	Белгородская
21	Белевская	Тульская
22	Бийская	Алтайская
23	Биробиджанская	Прямого подчинения
24	Бирская	Башкортостанская
25	Благовещенская	Прямого подчинения
26	Борисоглебская	Воронежская
27	Боровичская	Новгородская
28	Братская	Иркутская
29	Брянская	Брянская
30	Бузулукская	Оренбургская
31	Валуйская	Белгородская

¹ Картографическая база данных муниципальных образований Российской Федерации. GADM. Австрия, 2023. Электронный ресурс: https://gadm.org/download_country.html (дата обращения 01.01.2023)

² Названия даны согласно: Московский Патриархат. Официальный сайт. Электронный ресурс: <https://www.patriarchia.ru/church/orgs/org-ru> (дата обращения 30.04.2025)

Номер на карте (рис. 2)	Епархия	Митрополия
32	Ванинская	Приамурская
33	Великолукская	Псковская
34	Великоустюжская	Вологодская
35	Владивостокская	Приморская
36	Владикавказская	Прямого подчинения
37	Владимирская	Владимирская
38	Волгоградская	Волгоградская
39	Волгодонская	Ростовская-на-Дону
40	Волжская	Марийская
41	Вологодская	Вологодская
42	Воркутинская	Прямого подчинения
43	Воронежская	Воронежская
44	Выборгская	Санкт-Петербургская
45	Выксунская	Нижегородская
46	Вяземская	Смоленская
47	Вятская	Вятская
48	Галичская	Костромская
49	Гатчинская	Санкт-Петербургская
50	Георгиевская	Ставропольская
51	Глазовская	Удмуртская
52	Горноалтайская	Барнаульская
53	Городецкая	Нижегородская
54	Губкинская	Белгородская
55	Джанкойская	Крымская
56	Ейская	Кубанская
57	Екатеринбургская	Екатеринбургская
58	Екатеринодарская	Кубанская
59	Елецкая	Липецкая
60	Енисейская	Красноярская
61	Железногорская	Курская
62	Златоустовская	Челябинская
63	Иваново-Вознесенская	Ивановская
64	Ижевская	Удмуртская
65	Иркутская	Иркутская
66	Исилькульская	Омская
67	Искитимская	Новосибирская
68	Ишимская	Тобольская
69	Йошкар-Олинская	Йошкар-Олинская
70	Казанская	Татарстанская
71	Каинская	Новосибирская
72	Калачевская	Волгоградская
73	Калачинская	Омская
74	Калининградская	Калининградская
75	Калужская	Калужская

Номер на карте (рис. 2)	Епархия	Митрополия
76	Каменская	Екатеринбургская
77	Канашская	Чувашская
78	Канская	Красноярская
79	Карасукская	Новосибирская
80	Касимовская	Рязанская
81	Кемеровская	Кузбасская
82	Кинельская	Самарская
83	Кинешемская	Ивановская
84	Клинцовская	Брянская
85	Козельская	Калужская
86	Коломенская	Московская
87	Колпашевская	Томская
88	Костомукшская	Карельская
89	Костромская	Костромская
90	Котласская	Архангельская
91	Краснослободская	Мордовская
92	Красноярская	Красноярская
93	Кудымкарская	Пермская
94	Кузнецкая	Пензенская
95	Курганская	Курганская
96	Курская	Курская
97	Кзыльская	Прямого подчинения
98	Ливенская	Орловская
99	Липецкая	Липецкая
100	Лысковская	Нижегородская
101	Магаданская	Прямого подчинения
102	Магнитогорская	Челябинская
103	Майкопская	Прямого подчинения
104	Мариинская	Кузбасская
105	Махачкалинская	Прямого подчинения
106	Мелекесская	Симбирская
107	Минусинская	Красноярская
108	Мичуринская	Тамбовская
109	Московская	Москва
110	Мурманская	Мурманская
111	Муромская	Владимирская
112	Нарьян-Марская	Архангельская
113	Находкинская	Приморская
114	Нерчинская	Читинская
115	Нефтекамская	Башкортостанская
116	Нижегородская	Нижегородская
117	Нижнетагильская	Екатеринбургская
118	Николаевская-на-Амуре	Приамурская
119	Новгородская	Новгородская

Номер на карте (рис. 2)	Епархия	Митрополия
120	Новокузнецкая	Кузбасская
121	Новороссийская	Кубанская
122	Новосибирская	Новосибирская
123	Норильская	Красноярская
124	Одинцовская	Московская
125	Омская	Омская
126	Оренбургская	Оренбургская
127	Орловская	Орловская
128	Орская	Оренбургская
129	Отраденская	Самарская
130	Пензенская	Пензенская
131	Переславская	Ярославская
132	Пермская	Пермская
133	Песоченская	Калужская
134	Петрозаводская	Карельская
135	Петропавловская	Прямого подчинения
136	Плесецкая	Архангельская
137	Подольская	Московская
138	Покровская	Саратовская
139	Псковская	Псковская
140	Пятигорская	Ставропольская
141	Ржевская	Тверская
142	Рославльская	Смоленская
143	Россошанская	Воронежская
144	Ростовская-на-Дону	Донская
145	Рубцовская	Алтайская
146	Рыбинская	Ярославская
147	Рязанская	Рязанская
148	Салаватская	Башкортостанская
149	Салехардская	Прямого подчинения
150	Самарская	Самарская
151	Санкт-Петербургская	Санкт-Петербургская
152	Саранская	Мордовская
153	Сарапульская	Удмуртская
154	Саратовская	Саратовская
155	Саянская	Иркутская
156	Северобайкальская	Бурятская
157	Североморская	Мурманская
158	Сергиево-Посадская	Московская
159	Сердобская	Пензенская
160	Серовская	Екатеринбургская
161	Симбирская	Симбирская
162	Симферопольская	Крымская
163	Скопинская	Рязанская
164	Славгородская	Алтайская

Номер на карте (рис. 2)	Епархия	Митрополия
165	Смоленская	Смоленская
166	Соликамская	Пермская
167	Сочинская	Екатеринодарская
168	Ставропольская	Ставропольская
169	Сызранская	Самарская
170	Сыктывкарская	Прямого подчинения
171	Тамбовская	Тамбовская
172	Тарская	Омская
173	Тверская	Тверская
174	Тихвинская	Санкт-Петербургская
175	Тихорецкая	Кубанская
176	Тобольская	Тобольская
177	Тольяттинская	Самарская
178	Томская	Томская
179	Троицкая	Челябинская
180	Тульская	Тульская
181	Уваровская	Тамбовская
182	Улан-Удэнская	Бурятская
183	Уржумская	Вятская
184	Урюпинская	Волгоградская
185	Уфимская	Башкортостанская
186	Феодосийская	Крымская
187	Хабаровская	Приамурская
188	Ханты-Мансийская	Ханты-Мансийская
189	Чебоксарская	Чувашская
190	Челябинская	Челябинская
191	Череповецкая	Вологодская
192	Черняховская	Калининградская
193	Чистопольская	Татарстанская
194	Читинская	Забайкальская
195	Шадринская	Курганская
196	Шахтинская	Донская
197	Шуйская	Ивановская
198	Щигровская	Курская
199	Элистинская	Прямого подчинения
200	Югорская	Ханты-Мансийская
201	Южно-Сахалинская	Южно-Сахалинская
202	Якутская и Ленская	Прямого подчинения
203	Яранская	Вятская
204	Ярославская	Ярославская

РЕЗУЛЬТАТЫ ИССЛЕДОВАНИЯ И ИХ ОБСУЖДЕНИЕ

Большинство епархий входит в состав более обширных митрополий, которые, как правило, соответствуют территориям субъектов РФ. Восемнадцать епархий остались как самостоятельные единицы церковного управления (Московская епархия, некоторые

епархии национальных регионов — Владикавказская, Майкопская, Элистинская и др., а также епархии удаленных северных и восточносибирских регионов — Магаданская, Анадырская, Салехардская и др.). В большинстве своем границы епархий следуют административно-территориальным границам на уровне регионов — субъектов РФ, а внутри них — административным районам. Границы районов внутри субъектов РФ стали границами благочиний: один район — одно благочиние, или же два и более граничащих между собой районов — благочиние. Имеющиеся исключения редки (разделение Мурманской и Североморской епархий, Пятигорской епархии и Ставропольской митрополии). На карте Красноярской митрополии видно, что Красноярская епархия состоит из двух разделенных в пространстве частей, одну из которых составляет обширное Эвенкийское благочиние в рамках Эвенкийского муниципального района.

Размеры епархии по площади

Размеры епархий весьма отличаются (табл. 2). Самой большой по площади епархией является Якутская — более 3 млн км² (почти равна территории Индии). К пяти самым большим епархиям, помимо Якутской, относятся Норильская, Красноярская, Анадырская и Салехардская. Они по своей площади в полтора раза превышают площадь Европейского Союза. Самой маленькой по площади епархией является Санкт-Петербургская (1,4 тыс. км²). Помимо нее к наименьшим по площади епархиям относятся Московская, Калининградская, Самарская и Ивано-Вознесенская. Все они привязаны к территориям конкретных городов.

Средний размер епархий — около 80 тыс. км². К этому размеру близки епархии Центральной России, например Муромская, Волжская, Чебоксарская и другие епархии.

Табл. 2. Первые пять наиболее больших и последние пять самых малых по площади епархий Русской Православной Церкви в РФ. Площадь епархий может незначительно отличаться от официальных данных вследствие геоинформационного вычисления в конической равно-великой проекции Albers-Siberia, используя эллипсоид Красовского (1940 г.)

Table 2. The first five largest and the last five smallest dioceses of the Russian Orthodox Church in the Russian Federation. The area of the dioceses may differ slightly from the official data due to the geoinformation calculation in the Albers-Siberia conic equidistant projection using the Krasovsky ellipsoid (1940)

Название епархии	Площадь епархии, км ²
<i>Самые крупные по территории епархии</i>	
Якутская	3 070 213
Норильская (Красноярская митрополия)	1 054 420
Красноярская (Красноярская митрополия)	843 456
Анадырская	714 783
Салехардская	683 363
<i>Самые маленькие по территории епархии</i>	
Ивано-Вознесенская (Ивановская митрополия)	3 619
Самарская (Самарская митрополия)	3 303
Калининградская (Калининградская митрополия)	3 289
Московская	2 563
Санкт-Петербургская (Санкт-Петербургская митрополия)	1 436

Размеры епархий по численности населения

Площадные размеры часто противоположны количеству населения: самые маленькие по площади епархии часто являются наиболее многочисленными по населению (табл. 3). Яркий пример — Московская (более 12,5 млн чел.) и Санкт-Петербургская (более 5 млн чел.) епархии. К другим большим епархиям из первой пятерки относятся Махачкалинская, Казанская и Екатеринбургская. Население этих пяти епархий составляет пятую часть населения страны. Следует отметить, что при этом учитывается все население епархий, включая и последователей других религий. В этом отношении Махачкалинская епархия (до ее разделения в 2025 г.) насчитывала около 150 тыс. чел., если учитывать только русских, проживающих в Дагестане, Чечне и Ингушетии. Доля православных в населении епархий сильно колеблется: от нескольких процентов (например, Грозненская и Сунженская, Махачкалинская епархии) до более 90 % (Тамбовская, Брянская и другие епархии).

К малочисленным епархиям относятся крупные по площади епархии. Самая малочисленная — Анадырская (около 50 тыс. чел.) входит в пятерку самых крупных епархий. К другим в пятерке малочисленных епархий (не превышающих 100 тыс. чел.) относятся Николаевская-на-Амуре, Нарьян-Марская, Песоченская и Ардатовская епархии.

Средний по численности населения размер епархии близок к 700 тыс. чел., которому соответствует, например, Рязанская епархия.

Табл. 3. Первые пять наиболее больших и последние пять самых малых по численности населения епархий Русской Православной Церкви в РФ
Table 3. The first five largest and the last five smallest dioceses of the Russian Orthodox Church in the Russian Federation by population

Название епархии	Население епархии, тыс. чел.
<i>Самые крупные по численности населения епархии</i>	
Московская	12 655
Санкт-Петербургская (Санкт-Петербургская митрополия)	5 384
Махачкалинская	5 146
Казанская (Татарстанская митрополия)	2 732
Екатеринбургская (Екатеринбургская митрополия)	2 261
<i>Малочисленные епархии</i>	
Ардатовская епархия (Мордовская митрополия)	97
Песоченская (Калужская митрополия)	86
Нарьян-Марская (Архангельская митрополия)	62
Николаевская-на-Амуре (Приамурская митрополия)	50
Анадырская	50

Плотность населения епархий

Важным показателем, влияющим на характер миссионерской деятельности, является плотность населения епархий. Самыми плотнонаселенными епархиями являются Московская (почти 5 тыс. чел. на км²), Санкт-Петербургская, Самарская, Подольская и Балашихинская епархии. Наименьшая плотность населения наблюдается в Анадырской епархии. Другими епархиями, в которых плотность населения менее 1 чел. на км², являются Енисейская, Салехардская, Колпашевская, Петропавловская, Северобайкальская, Якутская, Магаданская, Норильская, Нарьян-Марская, Николаевская-на-Амуре и Анадырская епархии.

Распределение населения в епархиях крайне неравномерное, что также должно учитываться при планировании миссионерской деятельности. Как показало картографирование Иркутской епархии (рис. 3), большинство храмов сосредоточено в ареалах с высокой плотностью населения — вдоль оси Ангарск – Иркутск. Остальная территория остается малообжитой, отдельные благочиния распространены на сотни километров с весьма редким населением. Следует подчеркнуть, что Иркутск — исторический центр миссионерского поля РПЦ в Восточной России. Из 12 благочиний половина приурочено к Иркутску (четыре городских и два районных). Остальные — Ангарское, Верхоленское, Усольское, Усть-Ордынское, Черемховское, Шелеховское. В епархии насчитывается один монастырь, более 150 приходов, имеющих свои храмы, в которых служат более 160 священников.

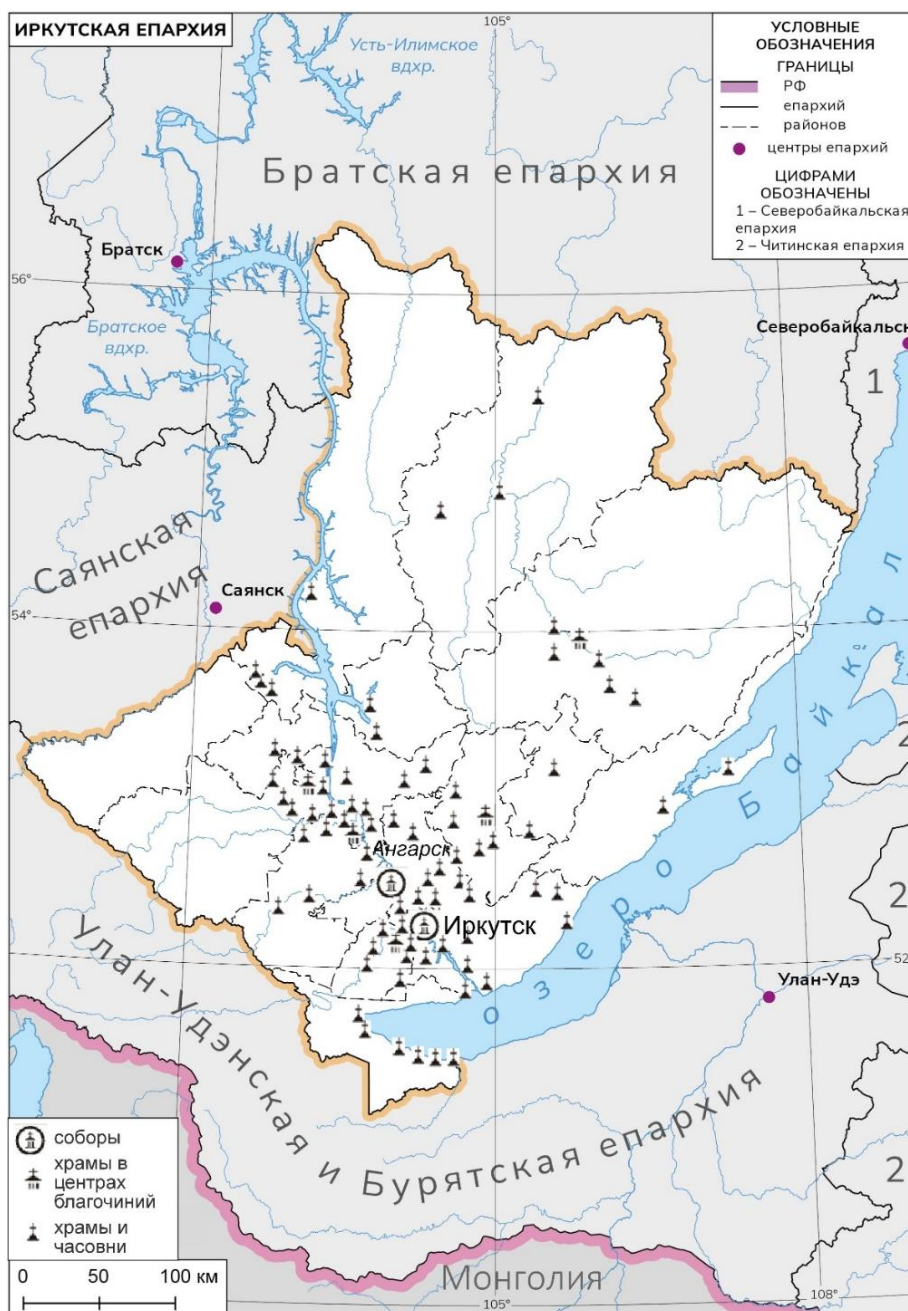


Рис. 3. Иркутская епархия
 Fig. 3. Irkutsk Diocese

ВЫВОДЫ

Епархиальное деление дает представление об одном из измерений территориального разнообразия России, связанным с деятельностью такого мощного (помимо государства) актора, как Церковь. При сравнении церковно-территориального епархиального и административно-территориального государственного деления становится видно, что многие границы совпадают. Разброс по площади примерно сохраняется (если не считать, что наименьшим субъектом РФ является Севастополь, в то время как среди епархий наименьшая — Санкт-Петербургская). Примерно такая же картина наблюдается при сравнении епархий и субъектов РФ по численности населения (на последнем месте находится Ненецкий автономный округ, а Чукотка — на предпоследнем). Существенным является более детальная картина плотности населения.

Помимо унаследованных многими епархиями границ субъектов РФ, на епархиальном уровне проведены новые границы внутри субъектов. Известно, что проведение формальных административных границ связано с необходимостью адаптации территории к новым вызовам, в частности к сдвигам в расселении и размещении хозяйства, перераспределении политического или экономического влияния между разными акторами и центрами [Колосов и др., 2024]. С организацией новых епархий внутри субъектов РФ появились новые центры, которые притягивают административный ресурс, становятся центрами принятия решений в области духовно-культурного развития; в них нередко строятся соборы, привлекаются другие инвестиции. В этом отношении епархиальные центры, несомненно, вносят вклад в изменение центр-периферийных отношений, они вполне могут способствовать реализации недавно принятой новой Стратегии пространственного развития (до 2035 г.). В ней, в частности, важной составляющей является т. н. «опорный населенный пункт» — населенный пункт, приоритетное развитие которого способствует достижению национальных целей и обеспечению национальной безопасности, в т. ч. за счет обеспечения доступности образования, медицинской помощи, услуг в сфере культуры и реализации иных потребностей для жителей прилегающей территории. В Стратегии выделены 2 270 опорных населенных пунктов, которые в большинстве своем являются центрами новых (как правило, небольших) епархий и благочиний. Таким образом, природные, социально-экономические и другие различия епархий, несомненно, могут быть задействованы в стратегии пространственного развития на уровне всей страны. Картографическое представление различий на уровне епархий может быть положено и в основу регулирования социально-культурной и миссионерской деятельности РПЦ. Информативность картографической визуализации может быть повышена, если в качестве показателей картографирования выбрать количество приходов, храмов, обеспеченность священниками и т. д. Для этого могут быть использованы и открытые источники, например сайты епархий.

Важное значение новых епархий несет и их новая семантика — в оборот постепенно вводятся названия, которые были неизвестны или малоизвестны, например, Песоченская, Выксунская, Каинская и другие епархии. Они вносят важную информацию о крае, его истории. Во многих новых относительно небольших епархиях, находящихся далеко от региональных центров, возникают, таким образом, дополнительные центры активизации социально-культурной жизни страны и формирования региональной идентичности.

СПИСОК ЛИТЕРАТУРЫ

Андреева Т. А., Литвинова М. В. Особенности конфессионального картографирования для целей сохранения историко-культурного наследия и туризма. ИнтерКарто. ИнтерГИС. Материалы Международной конференции. М.: МГУ, Географический факультет, 2018. Т. 24. Ч. 1. С. 548–561. DOI: 10.24057/2414-9179-2018-1-24-548-561.

Гуля А. Н., Ефимов А. Б. К обоснованию концепции православного Атласа России. ИнтерКарто. ИнтерГИС. Материалы Международной конференции. М.: МГУ, Географический факультет, 2018. Т. 24. Ч. 1. С. 536–547. DOI: 10.24057/2414-9179-2018-1-24-536-547.

Колосов В. А., Себенцов А. Б., Морачевская К. А. Формальные границы и трансграничные взаимодействия: страна – регион – муниципалитет. Балтийский регион, 2024. Т. 16. № 3. С. 21–41. DOI: 10.5922/2079-8555-2024-3-2.

Котова О. И. Некоторые вопросы картографирования истории и современного состояния православия на территориях Севера и Сибири. Богословие, история и практика миссий. Альманах миссионерского факультета. М.: ПСТГУ, 2014. Вып. 2. С. 61–75.

Национальный атлас России. В 4 т. Т. 3. Население. Экономика. Федеральное агентство геодезии и картографии. М.: Федеральный научно-технический центр геодезии, картографии и инфраструктуры пространственных данных, 2006. Электронный ресурс: <https://natio.nalatlus.ru/tom3/114-119.html> (дата обращения 30.04.2025).

Озерова Г. Н., Андреева Т. А., Артемьев Ю. М., Литвинова М. В. Первый отечественный атлас «Русская Православная Церковь: из века в век». Современное состояние и перспективы. Православие в судьбе Урала и России: история и современность. Материалы научно-практической конференции. Екатеринбург, 2010. С. 24–28.

Озерова Г. Н., Андреева Т. А., Литвинова М. В. Особенности редакционно-технической работы над атласом «Русская Православная Церковь: из века в век». Геодезия, картография, геоинформатика и кадастры. От идеи до внедрения: Сборник материалов международной научно-практической конференции. СПб., 2015. С. 261–267.

Пучков П. И. Конфессиальная картография в России. Этнографическое обозрение, 2007. № 4. С. 37–42.

Сафронов С. Г. География русского православного старчества XVIII – начала XX вв. Вестник исторической географии, 2005. Вып. 3. С. 138–160.

REFERENCES

Andreeva T. A., Litvinova M. V. Features of confessional mapping for the purposes of preserving historical and cultural heritage and tourism. InterCarto. InterGIS. Proceedings of the International Conference. Moscow: Lomonosov Moscow State University, Faculty of Geography, 2018. V. 24. Part 1. P. 548–561 (in Russian). DOI: 10.24057/2414-9179-2018-1-24-548-561.

Gunya A. N., Efimov A. B. Justification of the Concept of the Orthodox Atlas of Russia. InterCarto. InterGIS. Proceedings of the International Conference. Moscow: Lomonosov Moscow State University, Faculty of Geography, 2018. V. 24. Part 1. P. 536–547 (in Russian). DOI: 10.24057/2414-9179-2018-1-24-536-547.

Kolosov V. A., Sebensov A. B., Morachevskaya K. A. Formal Borders and Cross-Border Interactions: Country – Region – Municipality. Baltic Region, 2024. V. 16. No. 3. P. 21–41 (in Russian). DOI: 10.5922/2079-8555-2024-3-2.

Kotova O. I. Some Issues of Mapping the History and Current State of Orthodoxy in the Territories of the North and Siberia. Theology, History and Practice of Missions. Almanac of the Missionary Faculty. Moscow: Saint Tikhon’s Orthodox University, 2014. Iss. 2. P. 61–75 (in Russian).

Ozerova G. N., Andreeva T. A., Artemyev Yu. M., Litvinova M. V. The First Russian Atlas “The Russian Orthodox Church: From Century to Century”. Current State and Prospects. Orthodoxy in the Fate of the Urals and Russia: History and Modernity. Proceedings of the Scientific and Practical Conference. Yekaterinburg, 2010. P. 24–28 (in Russian).

Ozerova G. N., Andreeva T. A., Litvinova M. V. Features of Editorial and Technical Work on the Atlas “Russian Orthodox Church: From Century to Century”. *Geodesy, Cartography, Geoinformatics and Cadasters. From Idea to Implementation: Collection of Proceedings of the International Scientific and Practical Conference*. St. Petersburg, 2015. P. 261–267 (in Russian).

Puchkov P. I. Confessional Cartography in Russia. *Etnograficheskoe Obozrenie (Ethnographic Review)*, 2007. No. 4. P. 37–42 (in Russian).

Safronov G. N. Geography of the Russian Orthodox Eldership of the XVIII – early XX centuries. *Vestnik Istoricheskoy Geografii (Bulletin of Historical Geography)*, 2005. Iss. 3. P. 138–160 (in Russian).

The National Atlas of Russia. In 4 vols. V. 3. Population. Economy. Federal Agency of Geodesy and Cartography. Moscow: Federal Scientific and Technical Center for Geodesy, Cartography and Spatial Data Infrastructure, 2006. Web resource: <https://nationalatlas.ru/tom3/114-119.html> (accessed 30.04.2025).
