

УДК: 528.9, 91, 94, 913

DOI: 10.35595/2414-9179-2020-4-26-266-281

А.А. Герцен<sup>1</sup>

**КАРТОГРАФИЧЕСКИЕ МЕТОДЫ РЕШЕНИЯ  
ИСТОРИКО-ГЕОГРАФИЧЕСКИХ ПРОБЛЕМ  
(НА ПРИМЕРЕ ПОЛИМАСШТАБНЫХ ИССЛЕДОВАНИЙ РЕГИОНОВ ЕВРОПЫ,  
СРЕДИЗЕМНОМОРЬЯ И СЕВЕРО-ЗАПАДНОГО ПРИЧЕРНОМОРЬЯ)**

**АННОТАЦИЯ**

Многочисленные и многоаспектные проблемы современного мира имеют само собой разумеющиеся, но не всегда очевидные географическую обусловленность и пространственное отражение, являющиеся объектами интереса специалистов. Вместе с тем географический подход к пониманию глобальных проблем человечества и их полимасштабного характера, неотделим от исторического подхода, а историко-географические исследования выступают интегральным фактором комплексного научного поиска. Такой подход позволяет представить историко-географические ландшафты как целостные природно-антропогенные геосистемы, понять их структуру и закономерности развития. Комплексный историко-географический поиск интегрирует знания, накопленные в различных научных отраслях, а также даёт основу для дальнейших географических, исторических, этнографических, культурологических и других научных и практических исследований.

Картографические методы служат краеугольным фундаментом историко-географического подхода, применение которого в рамках комплексных исследований позволяет решить важные научные задачи, найти достоверные ответы на многочисленные вопросы, возникающие при систематизации знаний о природном и культурном наследии.

Комплексные исследования на основе такого полимасштабного подхода были проведены на макрорегиональном уровне в рамках специального географического и культурологического анализа Средиземноморско-Причерноморского региона (высокоточное картографирование и генерализация, определение места Причерноморья в рамках Большого Средиземноморья), топонимических изысканий (перенесённые географические названия в пределах Центральной, Восточной Европы и Балкан), а в Северо-Западном Причерноморье — на мезо- и микрорегиональном уровне — для историко-географического ландшафта Среднего Днестра, характеризующегося слабыми урбанизационными процессами, но чрезвычайно высокой концентрацией объектов природного и культурного наследия, формирование которых обусловлено одновременно пограничной и связующей ролью реки (междисциплинарные исследования уникальных памятников архитектуры в Рашкове, Вад-Рашкове, Василькове и др.), а также для сильноурбанизированной центральной части Молдавии (реконструкция историко-географического ландшафта средневекового Кишинёва на основе применения совокупности традиционных и новаторских методов, позволивших выявить место расположения средневековых фортификаций и их влияние на сложившуюся застройку).

**КЛЮЧЕВЫЕ СЛОВА:** картография, историческая география, географические карты, Европа, Причерноморье

---

<sup>1</sup> Институт географии Российской академии наук, Старомонетный пер., д. 29, 119017, Москва, Россия;  
e-mail: gerzen@igras.ru

**Andrey A. Herzen<sup>1</sup>**

**CARTOGRAPHIC METHODS FOR SOLVING  
HISTORICAL AND GEOGRAPHICAL PROBLEMS  
(ON THE EXAMPLE OF MULTISCALE RESEARCH OF EUROPE,  
MEDITERRANEAN AND NORTH-WESTERN BLACK SEA REGIONS)**

**ABSTRACT**

Numerous and multidimensional problems of the modern world have a self-evident, but not always obvious, geographical conditionality and spatial reflection, which are the objects of interest of specialists. At the same time, the geographical approach to understanding the global problems of humanity and their multiscale nature is inseparable from the historical approach, and historic-geographical research is an integral factor in a comprehensive scientific search. This approach allows us to represent historic-geographical landscapes as integral natural and anthropogenic geosystems, to understand their structure and patterns of development. A comprehensive historic-geographical search integrates the knowledge gained in various scientific fields, and provides the basis for further geographical, historical, ethnographic, cultural and other scientific and practical research.

Cartographic methods serve as the cornerstone of the historic-geographical approach, the application of which within the framework of complex research allows us to solve important scientific problems and find reliable answers to numerous questions that arise when systematizing knowledge about the natural and cultural heritage.

Comprehensive studies based on this multiscale approach were carried out at the macro-regional level as part of a special geographical and cultural analysis of the Mediterranean-Black Sea region (high-precision mapping and generalization, determining the place of the Black Sea in the framework of the Great Mediterranean), toponymic surveys (transferred geographical names within Central, Eastern Europe and the Balkans), in the North-Western Black Sea region — at the meso- and micro-regional level — for the historic-geographical landscape of the Middle Dniester, characterized by weak urbanization processes, but extremely high concentration of monuments of natural and cultural heritage, the formation of which is due to both the border and the connecting role of the river (interdisciplinary studies of unique architectural monuments in Rashkov, Vad-Rashkov, Vasilkov, etc.), as well as for the urbanized central part of Moldavia (the reconstruction of the historic-geographical landscape of medieval Kishinev based on the use of a combination of traditional and innovative methods, which allowed to identify the location of medieval fortifications and their influence on the existing buildings).

**KEYWORDS:** cartography, historical geography, geographical maps, Europe, Black Sea Region

**ВВЕДЕНИЕ**

Комплексный полимасштабный историко-географический подход интегрирует знания, накопленные в различных научных отраслях, а также даёт основу для дальнейших географических, исторических, этнографических, культурологических и др. научных и практических исследований [Герцен, 2013; Герцен и др., 2019; Gherțen, 2019; Galchina et al., 2019; Probleme..., 2019]. Высокое разнообразие историко-географических ландшафтов вместе со сформированными в них в результате многовекового исторического процесса историко-географическими регионами привело к их существенным этническим и религиозным различиям, многоукладности, значительной пестроте идентичностей и политических предпочтений, богатому культурному наследию [Герцен, 2013; Герцен и др., 2019; Gherțen, 2019]. Наиболее наглядно данные закономерности

---

<sup>1</sup> Institute of Geography, Russian Academy of Sciences, Staromonetny lane, 29, 1190117, Moscow, Russia;  
e-mail: gerzen@igras.ru

проявляются в пограничных регионах, у границ различного типа. Природно-этноисторические, этноисторические, этнические, природные, природно-этнические, природно-исторические границы позволяют учесть синтез природных, геометрических, этнических и исторических свойств территории [Российское..., 2018]. Например, границы речных бассейнов в силу этнической спецификации расселения и хозяйственной деятельности в доиндустриальную эпоху для горных, лесных и лесостепных ландшафтов и населяющих их народов играли определяющую роль, в то время как для степных и приморских народов — второстепенную [Герцен, 2013]. Яркими примерами в этом отношении могут служить памятники фортификационного и культового каменного зодчества, строительство и функционирование которых сопряжено с военно-оборонительными задачами, обусловлено стратегическими факторами, а потому имеет строгую географическую привязку [Герцен и др., 2019].

Региональные историко-географические исследования на примере исторически сложных, староосвоенных регионов, таких как Центральная Европа, дают весьма продуктивные результаты, позволяющие делать обоснованные выводы, что такой комплексный историко-географический подход может быть полезен и для решения исторических и современных научных и практических задач [Константинова и др., 2008; Герцен, 2013; 2018; Герцен и др., 2018; 2019; Arzakanean, 2019; Brihuneț, 2019; Cepalîga, 2019; Galchina, 2019; Galchina et al., 2019; Gherțen, 2019; Hropov, 2019; Iurcenco, 2019; Kostovska, 2019; Levinschi, 2019; Nesterova, 2019; Pascari, 2019; Telinov, 2019; Volontir, Mironov, 2019]. При решении историко-географических проблем одними из наиболее важных и результативных являются картографические методы, применение которых чрезвычайно эффективно в рамках комплексного и полимасштабного подхода.

## МАТЕРИАЛЫ И МЕТОДЫ ИССЛЕДОВАНИЙ

Рассмотрим некоторые результаты исследований, проведённых в рамках такого научно-аналитического подхода в отношении ряда историко-географических регионов, тесно взаимосвязанных, находящихся на разных таксономических и масштабных уровнях — макро-, мезо-, микро-, субрегиональных, локальных и т.п.: Европа, Центральная, Восточная Европа, Средиземноморье, Причерноморье, Северо-Западное Причерноморье, Среднее Поднестровье и др. Примечательно, что такой полимасштабный подход эффективен как при проведении комплексных исследований, так и при изучении отраслевых проблем, имеющих пространственное (географическое) отражение.

Широкое применение картографических методов не просто полезно, но и необходимо при проведении полимасштабного историко-географического анализа, который предполагает различный пространственно-временной уровень детализации и систематизации природного и историко-культурного наследия, этапов его эволюции, географических факторов, обусловивших конкретные этногенетические и культурологические процессы.

Комплексные исследования на основе такого полимасштабного подхода были проведены на макрорегиональном уровне в рамках специального географического и культурологического анализа Средиземноморско-Причерноморского региона [Galkina, Kolossov, 2000; Галкина, 2011; Galchina, 2019; Galchina et al., 2019], топонимических изысканий (перенесённые топонимы [Герцен, 2018] и географические названия с основами «Молдав-/Молдов-» в пределах Центральной, Восточной Европы и Балкан [Паскарь, Герцен, 2016; Герцен и др., 2019]), а в Северо-западном Причерноморье — на мезо- и микрорегиональном уровне — для историко-географического ландшафта Среднего Днестра (характеризующегося слабыми урбанизационными процессами, но чрезвычайно высокой концентрацией памятников природного и культурного наследия, формирование которых обусловлено одновременно пограничной и связующей ролью реки [Герцен и др., 2019]), а также для сильноурбанизированной центральной части Молдавии (реконструкция историко-географического ландшафта средневекового Кишинёва) [Герцен и др., 2018; 2019]. Картографические методы самым широким образом использовались для решения локальных и региональных историко-географических проблем, топонимических исследований, оценки

туристического потенциала. В целях реконструкции историко-географического ландшафта средневекового Кишинёва был произведён комплекс историко-географических методов исследования, ранее применявшихся (анализ исторических источников, изучение памятников наследия и их размещения), а также новых (ретроспективный картографический анализ, ретроспективный градостроительный анализ, топонимический анализ, полимасштабное картографирование и районирование).

## РЕЗУЛЬТАТЫ ИССЛЕДОВАНИЯ И ИХ ОБСУЖДЕНИЕ

### Средиземноморье — Причерноморье — Поднепровье: полимасштабные комплексные исследования

Для решения задачи определения границ неформального региона, классическим примером которого можно считать Средиземноморье [Galchina et al., 2019] было проведено высокоточное картографирование бассейнов рек Чёрного и Средиземного морей и генерализация на мелкомасштабном (макрорегиональном) уровне с целью составления специальной обзорной географической карты *Средиземноморско-Причерноморского региона* (рис. 1) — детализированного изображения, позволяющего одновременно единым взглядом охватить огромные пространства от Атлантики до Ближнего Востока и одновременно увидеть его чрезвычайно сложную внутреннюю, в первую очередь гидрографическую структуру.

Историко-географические исследования *Северо-западного Причерноморья* свидетельствуют, что политические и административные границы здесь многократно менялись на протяжении всей истории, а скрытые и явные взаимные территориальные претензии современных государств существуют и сегодня. Это большой регион в центре Европейского субконтинента, площадью ок. 400 тыс. км<sup>2</sup> (рис. 2а), включает в себя территории трёх современных государств — всю Молдавию, большую часть Румынии, юго-запад Украины, а также небольшой участок Польши [Герцен, 2013; Герцен и др., 2019]. Природа Северо-Западного Причерноморья отличается чрезвычайным своеобразием, что неоднократно отмечали В.В. Докучаев [1900; 1950], Г.И. Танфильев [1916–1924], Л.С. Берг [1947–1952] и мн. др. выдающиеся исследователи. Карта природных зон Северо-Западного Причерноморья составлена на основе Карты географических поясов и зон Европы [Романова, Калуцкова, 2007], географических карт и атласов Молдавии, Румынии и Украины, топографических уточнений и полевых наблюдений автора [Герцен, 2013]. Сопоставление границ природных зон и речных бассейнов даёт Карту историко-географических ландшафтов (рис. 2б) — подлинного театра исторических действий. Именно в них разворачиваются исторические события, определяющие судьбы обществ, формируются системные условия их существования и эволюции. Именно их подразумевал Л. Н. Гумилёв, говоря о вмещающем этнос ландшафте [Гумилёв, 1990]. Именно изучением ландшафтов исторического прошлого, полагал Л. С. Берг, занимается историческая география [Берг, 1947–1952]. Систематизированные сведения о природных ландшафтах, сформировавшихся в них историко-географических областях, их исторических центрах, основных вехах политической истории и проживающих там этнических группах, учитывают многочисленные феномены и факторы, определяющие важнейшие особенности историко-географических ландшафтов, и позволяют понять закономерные взаимосвязи между ними [Герцен, 2013].

Комплексный историко-географический подход в сочетании с культурологическими аспектами исследований памятников наследия позволяет сделать существенные уточнения и выводы о датировке, предположительном времени строительства и функционирования объектов культурно-оборонительного зодчества на берегах Днестра. Так, многие объекты на территории Молдавии представляются гораздо древнее, нежели принято считать [Герцен и др., 2019]. Сведения об объектах природного и культурного наследия (геологических, палеонтологических, гидрологических, ландшафтных памятников и заповедников, археологических стоянок, селищ и городищ, курганов, памятников архитектуры и искусства), расположенных в пределах историко-географического ландшафта Среднего Днестра и составляющих единый природный и историко-культурный комплекс, содержатся в нескольких важных источниках — государственных

систематизирующих реестрах, архивных материалах, академических статьях, книгах, путеводителях. Памятники, обследованные в целях определения туристического потенциала Чорненского края и Южной Подолии — юго-восточной части более крупного *Средне-Днестровского (Сорокско-Подольского) историко-географического региона*, представляют чрезвычайный историко-культурный интерес, однако недостаточно освещены в специальной литературе и не изучены с применением комплексного междисциплинарного подхода [Герцен, 2013], который бы позволил полноценно представить общую картину историко-географической эволюции ландшафта и понять роль и место отдельных его компонентов в единой структуре, ответить на нерешаемые отраслевыми методами научные проблемы и вопросы, выявить не обнаруженные ранее памятники наследия [Герцен и др., 2019].



Рис. 1. Общегеографическая карта Средиземноморско-Причерноморского региона (Герцен А.А., Галкина Т.А., Кукушкина Н.И., 2019)

Fig. 1. General geographical map of the Mediterranean-Black Sea region (Herzen A.A., Galkina T.A., Kukushkina N.I., 2019)

Важнейший географический метод картографирования позволяет наилучшим способом отобразить территориальное сочетание достопримечательностей и существенно улучшить качество оценки туристического потенциала региона. В результате использования такого метода можно получить наглядные карты, картосхемы и схемы специального содержания, как, например, Картосхема природного и культурного наследия Чорны и Южной Подолии (рис. 3). Географический принцип в изучении природного и культурного наследия позволяет максимально эффективно использовать комплексный подход в науке и «открыть» массу



достопримечательностей, упущенных из виду при отраслевом подходе. Так, например, в 2004 г. в Чорненском крае нам довелось обнаружить средневековый Вадорашковский замок, совершенно не исследованный специалистами и потому внесённый реестр охраняемых объектов лишь как часть культового сооружения неизвестного времени постройки. Между тем от него довольно хорошо сохранились впечатляющие руины: центральная башня, периметр стен, фундамент деревянной церкви, а также несколько надгробных плит XVIII в., надписи на которых немного проливают свет на историю этих мест. Судя по топографическим особенностям *Раишковского комплекса*, главной функцией фортификационных сооружений являлась охрана переправы через Днестр в месте естественного брода [Герцен и др., 2019]. Картографический метод, современные геоинформационные технологии, доступность снимков с космических спутников позволяют систематизировать и наглядно представить комплекс (рис. 4), наилучшим способом отобразить территориальное сочетание достопримечательностей, существенно улучшить качество оценки туристического потенциала региона, создавая в результате наглядные карты, картосхемы, схемы специального содержания. Детальный анализ топографических сведений доказывает, что Средне-Днестровский историко-географический ландшафт характеризуется чрезвычайно высокой степенью концентрации выявленных и охраняемых памятников наследия [Герцен и др., 2019].

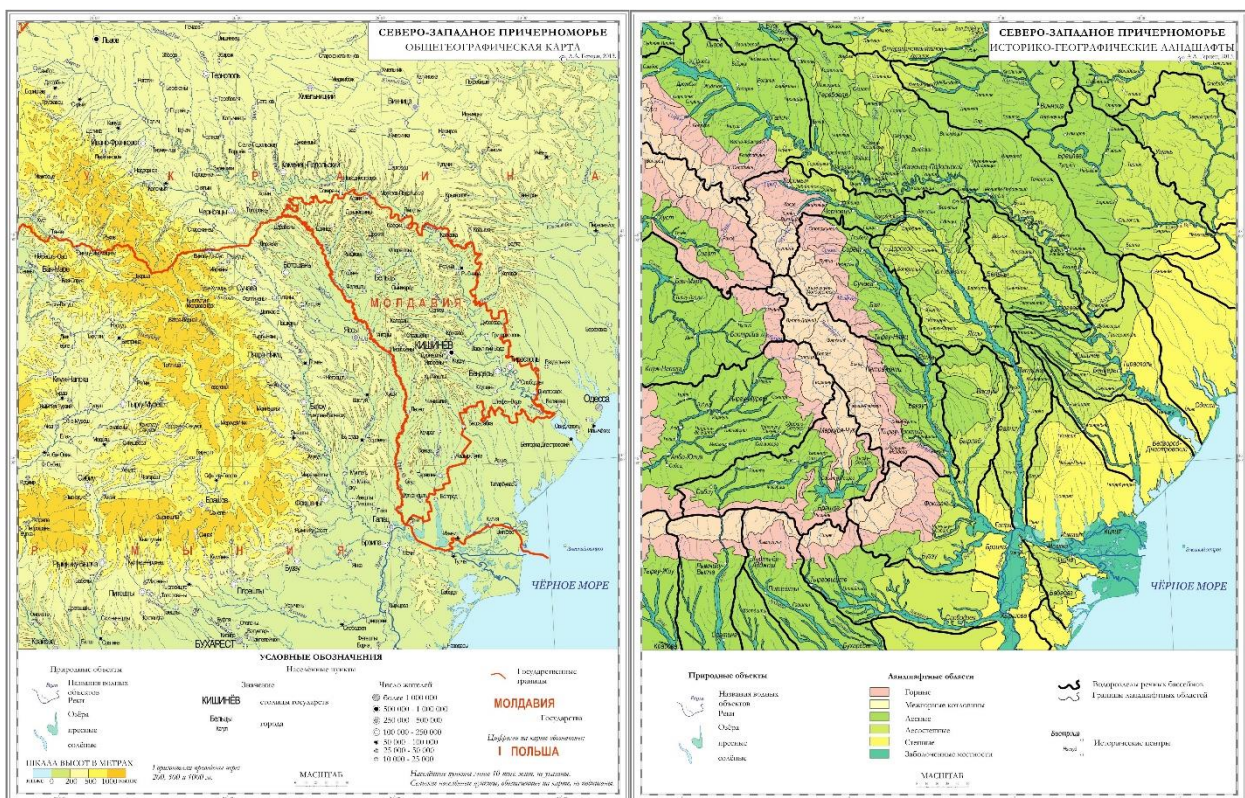
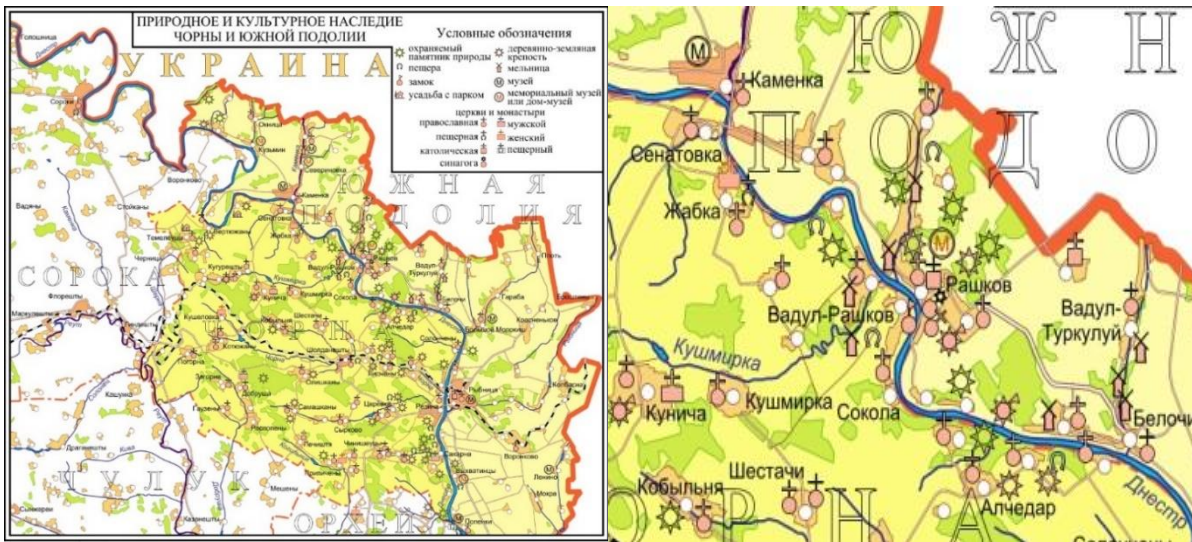


Рис. 2. а) Общегеографическая карта и б) историко-географические бассейны и ландшафты Северо-Западного Причерноморья [Герцен, 2013]

Fig. 2. a) General geographic map and b) historic-geographical basins and landscapes of the Northwestern Black Sea Region [Herzen, 2013]





*Рис. 3. а) Природное и культурное наследие Чорны и Южной Подолии, б) фрагмент карты (Герцен А.А., 2005)*  
 Fig. 3. a) Natural and cultural heritage of the Chorna and Southern Podolia regions, b) map fragment (Herzen A.A., 2005)



*Рис. 4. а) Историко-географический ландшафт Среднего Днестра. Рашковский природный и историко-культурный комплекс; б) центральная часть (Герцен А.А., 2017)*  
 Fig. 4. a) Historic-geographical landscape of the Middle Dniester. Rashkov natural and historic-cultural complex; b) central part (Herzen A.A., 2017)

Выявленный и предварительно изученный в рамках комплексных исследований историко-географического ландшафта Среднего Днестра оборонно-крепостной комплекс Вадорашковского замка сформировался не позднее XIII–XIV вв. Историческая эволюция местности и особенности планировки сохранившейся застройки свидетельствуют о весьма вероятной преемственности средневековой крепости более ранним античным фортификациям (позднеримскому кастрому). Наиболее значимый выявленный объект культурного наследия Рашковского комплекса — уникальная Архангело-Михайловская церковь, в структуре которой сохранился фрагмент древнейшего в Молдавии каменного храма (восходит к раннехристианским формам IV–X вв.) [Герцен и др., 2019].

Историко-картографический анализ, применённый также в отношении участка Средне-Днестровского ландшафта, расположенного чуть выше по течению от Рашковского комплекса, способствовал решению ещё одной научной загадки и выявлению неизвестных страниц истории другого уникального для молдавско-украинского пограничья древнего культово-оборонительного сооружения — старого храма в селе *Василькове* (Василкэу) Сорокского района Молдавии. О более древнем времени его возникновения можно узнать благодаря внимательному анализу топографических карт, составленных во втор. пол. 30-х — сер. 40-х гг. XVII в. одним из крупнейших картографов и архитекторов фортификаций своего времени Г.Л. Бопланом (в 1630–1647 гг. служил в Речи Посполитой, строил крепости на Подолье, Приднепровье, вёл топографические работы), выгравированных В. Гондиусом и опубликованных в Гданьске в 1648 г. — «Общий Чертёж Пустынных Полей называемых Украина. С прилежащими Провинциями...» [*Delineatio...*, 1648] и в 1650 г. — «Специальный и точный Чертёж Украины с её Графствами и Округами, Прилежащими Провинциями...» [*Delineatio...*, 1650], ориентированных на юг, а также изданной в 1700-е гг. в Амстердаме, ориентированной на север, карты «Украины части что Барцлавия графство называется...» [*Ukrainae...*, 1700].

### Полимасштабные топонимические исследования

Топонимические исследования непременно основываются на комплексном научно-аналитическом подходе, охватывающем географические, исторические и лингвистические методы. Важнейшими направлениями научного поиска в этом отношении, обеспечивающими такой комплексный охват, служат картографический метод и, конечно, анализ географии изучаемых топонимов.

Исследования, проводимые с 2013 г., позволили обнаружить и систематизировать более 110 *топонимов с основами Молдав-/Молдов-* (*Мулдав-, Молдов-, Млодав-* и др. формы, лингвистически близкие и генетически родственные, выявляющие их историко-географическую близость), существующих ныне, либо зафиксированных ранее. Основная часть из них распространена в Центральной Европе — от Альп до Прибалтики и Причерноморья, демонстрируя весьма широкую распространённость данной топонимической основы и в то же время её четкую географическую приуроченность к Балтийско-Герцинско-Карпатско-Балканскому ареалу (рис. 5а) [*Паскарь, 2014; Паскарь, Герцен, 2016; Герцен и др., 2019*].

Применение картографического метода для систематизации обширного топонимического материала и анализ карты *перенесённых топонимов* (рис. 5б) позволяет говорить не просто об одном или двух совпадениях, случайных сочетаниях, бессистемно сконцентрированных в разных географических точках, но именно о закономерном расположении топонимов, исторически и географически обусловленном миграциями носителей смоделированного и зафиксированного в памяти важнейшего компонента историко-географического ландшафта, воспроизводимого в процессе освоения новых мест заселения, — ландшафта топонимического [*Герцен, 2018*].

Наиболее сложной структурой обладают топонимические ландшафты многонациональных регионов и городов. К сожалению, одна лишь охрана законом не гарантирует полноценной защиты таких хрупких элементов, как топонимы этнических меньшинств, в среде национального большинства. Наряду с успешными примерами охраны топонимического наследия на юридически закреплённой основе и практике, в регионах с явными или скрытыми межэтническими конфликтами имеются факты «*топонимических репрессий*» — многократные переименования под влиянием политических обстоятельств, в ходе которых топонимия выступает инструментом и жертвой политических амбиций, противостояний на локальном и региональном уровне. Топонимия Кишинёва — ярчайший пример жертвы таких противостояний, а главная улица города как никто олицетворяет её: в XIX в. она меняла своё название трижды — *Миллионная, Московская, Александровская*, в XX в. — ещё четыре раза — *Alexandru cel Bun, Regele Carol II, Ленина, Stefan cel Mare și Sfînt*. Такая же впечатляющая и печальная история у других кишинёвских улиц. В кон. 1980-х — нач. 1990-х гг. произошла очередная такая тотальная репрессия, оставившая новые рубцы на карте старинного города [*Герцен и др., 2018*].



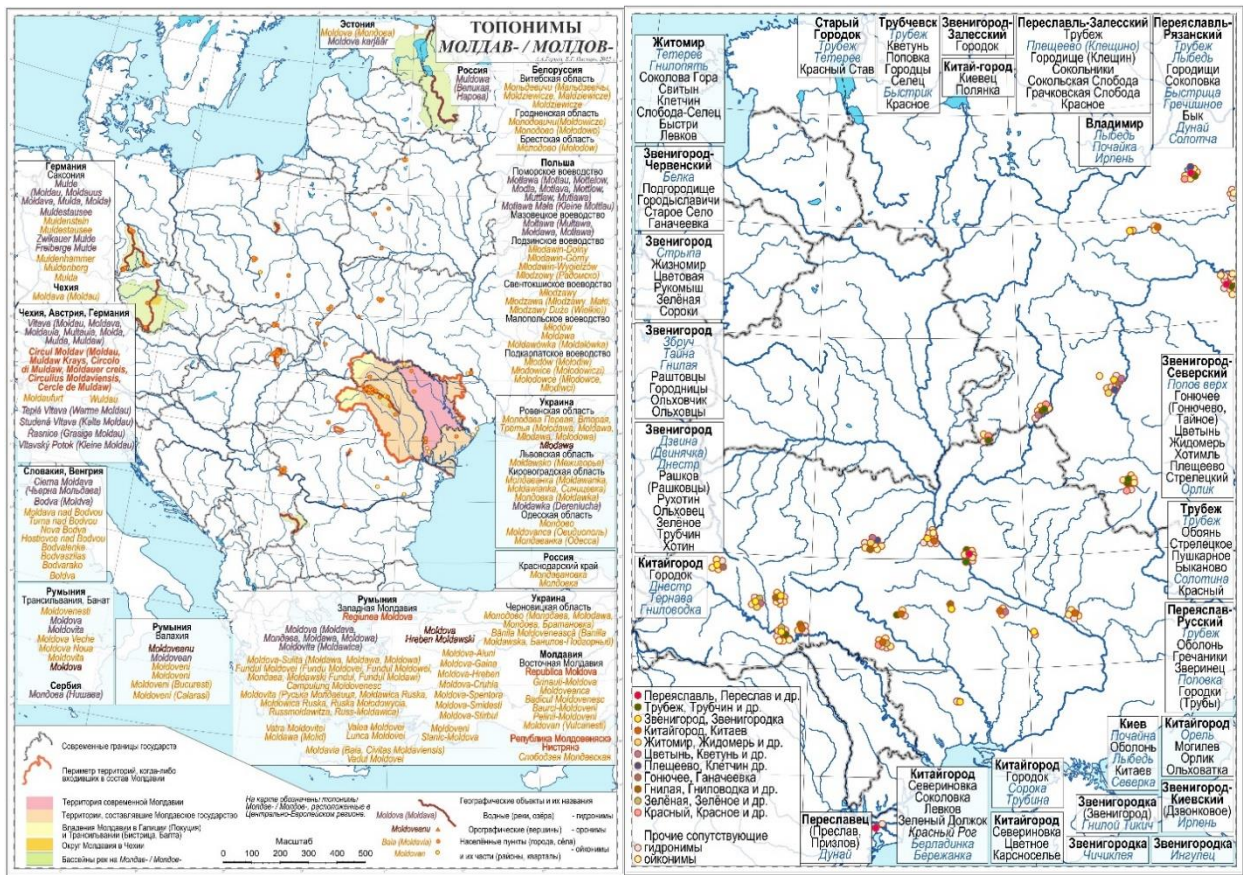


Рис. 5. а) Топонимы с основами Молдав-/Молдов- в Центральной Европе (Герцен А.А., Паскарь Е.Г., 2015); б) Перенесённые топонимические ландшафты (Герцен А.А., 2017)  
 Fig. 5. a) Toponyms Moldav-/Moldov- in Central Europe (Herzen A.A., Paskary E.G., 2015); b) Transferred toponymical landscapes (Herzen A.A., 2017)

**Картографическая основа реконструкции историко-географического ландшафта средневекового Кишинёва**

Проведение комплекса историко-географических исследований Кишинёва, города с древней историей, богатым культурным наследием, с апробацией классической и новаторской методологии, дало важные результаты, позволив решить ряд научных задач. Первой попыткой применения комплекса и практического внедрения его результатов послужил опыт картографической систематизации природного и культурного наследия Кишинёва. На рис. 6а показан фрагмент «Туристской карты Молдавии», на основе которой в 2012 г. разработано Проектное предложение по организации маршрута туристического автобуса, представленное в профильное управление мэрии г. Кишинёва.

Впоследствии с целью реконструкции историко-географического ландшафта Кишинёва был проведён анализ исторических (средневековые летописи, грамоты, свидетельства путешественников) и картографических (старинные карты и планы) источников. В передаче основных характеристик городской структуры можно убедиться, сравнив планы Кишинёва на географических картах Заннони, Ружа, Баура (1769–1774 гг.) и схемах военных инженеров 1788 и 1789 гг. с топографическими планами Кишинёва 1817, 1834 и 1940-х гг. [Герцен и др., 2018]. На карте «Заннони-1772» [Carte..., 1772] и Карте Молдавии, созданной в 1769 г. французским королевским географом Ружем и изданной в 1770 г. в Париже («Руж-1769») [Carte..., 1770], а также, возможно, «Заннони-1774» [Carte..., 1774], отражена топографическая картина до разрушений 1738–1739 гг. После пожара последовал княжеский призыв к жителям Молдавии поселиться в Кишинёве и о льготах, предоставляемых переселенцам, чем, очевидно, воспользовались как



приезжие, так и местные торговцы. Как свидетельствуют документы, именно тогда происходит массовый захват торговцами Кишинёва близлежащей территории Буюкан, хотя процесс начался ещё раньше и отмечен 24 января 1739 г. [Труды..., 1900]. Создание карты Молдавии «Баур-1771» [Baur, 1781] — ультрасовременная для своего времени военно-топографическая карта, созданная на основе натуральных измерений на местности во время военных операций [Герцен и др., 2018; Норов, 2019]. На ней показана застройка именно Кишинёва спустя 30 лет после пожара и уже без крепости. Планы Кишинёва 1789 г. отражают существенно отличную ситуацию, когда территория рыночной площади и бывшей крепости выглядит особенно запустевшей, а наиболее плотная застройка перенесена на Пятницкую сторону.

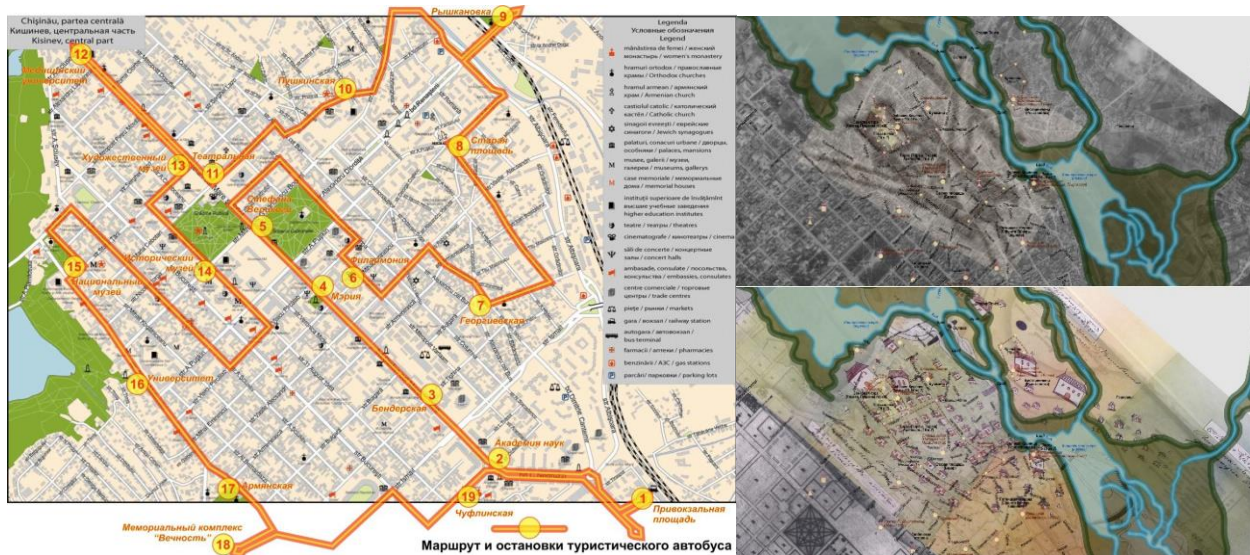


Рис. 6. а) Фрагмент «Туристской карты Молдавии» (на трёх языках) (Герцен А.А., 2004; 2 изд. — 2007) и проектное предложение (Герцен А.А., 2012); Реконструкция ключевых элементов историко-географического ландшафта средневекового Кишинёва на основе интеграции; б) фрагмента карты «Заннони-1772» и аэрофотоснимка 1944 г.; в) плана межевания 1800 г. и плана города 1817 г.  
 Fig. 6. a) «Tourist map of Moldavia» (in three languages) fragment (Herzen A.A., 2004; 2<sup>nd</sup> ed. — 2007) and the Kishinev tourist bus project proposal (Herzen A.A., 2012); Reconstruction of the key elements of the historic-geographical landscape of medieval Kishinev through integration; б) «Zannoni-1772» map fragment with the air photo from 1944; в) land survey plan from 1800 and city plan from 1817

Чтобы выяснить, насколько серьёзными были фортификации Кишинёва этого периода, необходимо провести полноценные археологические раскопки. Но чтобы понять, где именно их следовало бы сосредоточить в первую очередь, надо выяснить, насколько изображения на старых картах вписываются в топографические реалии. Для этого на основе интеграции фрагмента карты «Заннони-1772» и аэрофотоснимка 1944 г., а также плана межевания 1800 г. и плана города 1817 г. проведена реконструкция ключевых элементов историко-географического ландшафта средневекового Кишинёва (рис. 6 б, в). Используя топографические планы и современные геоинформационные системы, можно определить, что общий периметр укреплений должен был равняться примерно 2,8 км (в т.ч. крепости — 2,2 км с длиной стороны большого прямоугольника — 670–770 м, шириной — 350 м), «подквадратной» части (замок с подзамочком) — 1,0 км (примерно 335×215 м), замка (цитадели) — 600 м (230×70 м). Кишинёвские фортификации близки по своим размерам к Тигинской (Бендерской) крепости. Помня о том, что карта «Заннони-1772» основана на османских источниках и отражает топографическую картину местности не

позднее пер. пол. XVI – втор. пол. XVII в., следует предположить, что крепость воздвигнута именно в это время. Наиболее вероятно — для защиты юго-восточной границы Молдавии после захвата османами Тигины в 1538 г. часть жителей которой неизбежно должна была переселиться в близлежащее безопасное место. Переселение тигинцев сюда с берегов Днестра (Тираса), строительство укрепления, способного стать противовесом отторгнутой крепости, объясняют и упоминания Э. Челеби о г. Кишинёве на берегу Несторола в середине XVII в., и о Теистрештах, живущих именно в этой части вотчин Кишинёва и Буюкан в первой половине XVII в., и появление крепости Тирас (Тирац, Тираш) на географических картах уже в конце XVI в. [Герцен и др., 2018].

## ВЫВОДЫ

Картографические методы служат краеугольным фундаментом историко-географического подхода, применение которого в рамках комплексных исследований позволяет решить важные научные задачи, найти достоверные ответы на многочисленные вопросы, возникающие при систематизации знаний о природном и культурном наследии. Высокоточное картографирование бассейнов рек Чёрного и Средиземного морей и генерализация на мелкомасштабном (макрорегиональном) уровне позволяет охватить огромные пространства от Атлантики до Ближнего Востока и увидеть его чрезвычайно сложную внутреннюю структуру. Северо-Западное Причерноморья — неотъемлемая часть обширного Средиземноморско-Причерноморского региона, тяготеющая к его центру, выступающая центральной в ходе многовекового исторического процесса.

Картографический метод, современные геоинформационные технологии, доступность снимков с космических спутников позволяют систематизировать и отобразить территориальное сочетание достопримечательностей, существенно улучшить качество оценки туристического потенциала региона, создавая в результате наглядные карты, картосхемы, схемы специального содержания. Детальный анализ топографических сведений доказывает, что Средне-Днестровский историко-географический ландшафт характеризуется чрезвычайно высокой степенью концентрации выявленных и охраняемых памятников наследия. Выявленные и предварительно изученные в рамках комплексных исследований историко-географического ландшафта Среднего Днестра оборонно-крепостные и культовые памятники истории и архитектуры в Рашкове, Вад-Рашкове, Василькове представляют колоссальный научный и общественный интерес, нуждаются в повышении охранного статуса объектов наследия, проведении дальнейших исследовательских и охранно-восстановительных работ, придании официального статуса историко-культурного заповедника национального значения.

Перенесённые топонимы представляют собой уникальное географическое явление, хранящее чрезвычайно интересную и полезную историческую и лингвистическую информацию, а в своей совокупности формирующее основу топонимического компонента историко-географического ландшафта. Выявление и понимание структуры топонимического компонента (топонимического ландшафта) продуктивно и даже возможно только при применении комплексного историко-географического подхода.

Применение комплекса историко-географических методов исследования позволили создать основу для реконструкции историко-географического ландшафта средневекового Кишинёва. Установлено, что Кишинёвская крепость была уничтожена в результате пожаров и разрушений 1739 и 1788 гг., однако оставила чёткий след в планировке старой части города, что и сегодня проявляется в центральной части застройки столицы. Введены в научный оборот и изучены ряд картографических источников XVI–XVIII вв., ранее не привлекавшихся для историко-географических исследований региона. Обнаружено и исследовано первое детальное изображение Кишинёва на древнейшей топографической карте Молдавии. На основе интеграции фрагмента карты и аэрофотоснимка 1944 г., а также плана межевания 1800 г. и плана города 1817 г., произведена попытка реконструкции ключевых элементов историко-географического ландшафта средневекового Кишинёва.



## БЛАГОДАРНОСТИ

Исследование выполнено при финансовой поддержке РФФИ в рамках научного проекта № 19-05-00533 А.

## ACKNOWLEDGEMENTS

The study was carried out with the financial support of the Russian Foundation for Basic Research in the framework of the Research Project No 19-05-00533 A.

## СПИСОК ЛИТЕРАТУРЫ

1. *Берг Л.С.* Географические зоны Советского Союза. 3-е изд. М.: Географгиз, 1947. Т. 1. 397 с.
2. *Берг Л.С.* Географические зоны Советского Союза. 3-е изд. М.: Географгиз, 1952. Т. 2. 511 с.
3. *Галкина Т.А.* Средиземноморье и Причерноморье — критерии определения границ региона. Причерноморье в XXI веке: социально-экономическое развитие и межрегиональные взаимодействия в контексте глобализации. Ростов-на-Дону: Вузовская книга, 2011. С. 82–95.
4. *Герцен А.А.* Историко-географические ландшафты Северо-Западного Причерноморья. Вопросы географии, 2013. № 136. С. 228–242.
5. *Герцен А.А.* Историко-географический контекст перенесённых топонимов. Вопросы географии, 2018. № 146. С. 27–73.
6. *Герцен А.А., Нестерова Т.П., Паскарь Е.Г., Тельнов Н.П.* На перекрёстке цивилизаций: пространство, время, наследие. Новейшие историко-географические исследования некоторых памятников Северо-Западного Причерноморья. М.–СПб.: Нестор-История, 2019. 416 с.
7. *Герцен А.А., Нестерова Т.П., Паскарь Е.Г.* Реконструкция историко-географического ландшафта средневекового Кишинёва. *Identitățile Chișinăului*. Т.4. Chișinău: Arc, 2018. С. 114–140.
8. *Гумилёв Л.Н.* Этногенез и биосфера Земли. 3-е изд. стер. Л.: Гидрометеиздат, 1990. 526 с.
9. *Докучаев В.В.* К вопросу о почвах Бессарабии. Почвоведение, 1900. № 1. С. 1–22. Кишинёв: Госиздат Молдавии, 1950. 55 с.
10. *Константинова Т.С., Тишков А.А., Белоновская Е.А., Герцен А.А.* Природное и культурное наследие Карпато-Днестровья: современное состояние и антропогенные изменения. Известия Российской Академии наук. Серия географическая, 2008. № 6. С. 94–98.
11. *Паскарь Е. Г.* Неизвестная Молдавия. Одесса: ВМВ, 2014. 384 с.
12. *Паскарь Е.Г., Герцен А.А.* Топоним Молдавия: древнейшие упоминания и новые этимологии. Русин, 2016. № 1 (43). С. 9–35. DOI: 10.17223/18572685/43/2.
13. *Романова Э.П., Калущкова Н.Н.* Европа. Географические пояса и зоны (геогр. карта). Европа. Большая российская энциклопедия. Том 9. Москва, 2007. С. 535–554.
14. Российское пограничье: вызовы соседства. М.: ИП Матушкина И.И., 2018. 562 с.
15. *Танфильев Г.И.* География России. Одесса: Mathesis, 1916–1924.
16. Труды Бессарабской губернской учёной архивной комиссии. Кишинёв, 1900. Т. 1. С. 177–178.
17. *Arzakanean M.* Despre etnogeneza timpurie a moldovenilor în istoriografia sovietică. Probleme geopolitice și istorico-geografice ale Bazinului Mării Negre. Chișinău: IRIM, 2019. P. 97–106 (на молдавском языке).
18. *Brihuneț M.* Crucile înclinate din Basarabia și Podolia din a doua jumătate a sec. al XIX-lea — prima jumătate a sec. XX aspecte artistice, istorice și geografice. Probleme geopolitice și istorico-geografice ale Bazinului Mării Negre. Chișinău: IRIM, 2019. P. 28–35 (на молдавском языке).
19. Carte de la Moldavie dresse sur celle du prince Cantimir dans la quelle j'ai puise simplement pour la partie meridionale, la septent. est reduite d'apres la frontiere du Royaume de Pologne, de M-r Zannoni, le Rouge geographe du roy, a Paris. Aout 1770 (на французском языке).
20. Carte de la Moldavie pour servir à l'histoire militaire de la guerre entre les Russes et les Turcs. Levée par l'état major sous la direction de F.G. de Bawr. Amsterdam, 1781 (на французском языке).

21. Carte de la partie septentrionale de l'Empire Otoman dediée monseigneurle comte de Vergennes. Rizzi Zannoni, 1774 (на французском языке).
22. Carte des frontieres de Pologne depuis la fin des Karpaks en Transylvanie jusques au territoire des Tatares-Bessarabes contenant la Moldavie Septentrionale le Desert des Tatares Lipkes et le cours du Dniester depuis Koczym jusques a Bender. Carte de la Pologne divisée par provinces et palatinats et subdivesée par districts. Paris: J.A.B. Rizzi Zannoni, 1772 (на французском языке).
23. *Cepaliga A.* Primele așezări umane din regiunea de Nord a Bazinului Mării Negre potrivit ultimelor descoperiri ale culturii Oldovenesti pe terasele Mării Negre și afluenții ei. Probleme geopolitice și istorico-geograficeale Bazinului Mării Negre. Chișinău: IRIM, 2019. P. 28–35 (на молдавском языке).
24. Delineatio generalis Camporum Desertorum vulgo Ukraina. Cum adjacentibus provinciis bono publico erecta per Guilhelmum le Vasseur de Beauplan S.R.M<sup>tis</sup> Architectum militarem et capitaneum. Cum privilegio S.R.M<sup>tis</sup> Poloniae et: S.R.M<sup>tis</sup> Sculpt. Guilhelmus Hondius fecit. Gedani, 1648 (на латинском языке).
25. Delineatio specialis et accurata Ukrainae cum suis palatinatibus ac districtib<sup>9</sup>. Provincysq. Adiacentibus bono publico erecta per Guilhelmum le Vasseur de Beauplan S. R.M<sup>tis</sup> Poloniae et Sueciae architectum militarem et capitaneum aeri vero incisa opera et studio Wilhelmi Hondy S.R.M<sup>is</sup> Poloniae et Sueciae chalcographi privilegiati Gedani anno Domini M.C D.L. Guilhelmus le Vasseur de Beauplan S.R.M<sup>tis</sup> architectus militaris et capitaneus mensuravit et delineavit. Wilhelmus Hondius S.R.M<sup>tis</sup> Chalcographus sculpsit cum privilegio S.R.Maj<sup>tis</sup> in triginta annos. Gedani An.<sup>o</sup> M.D.C L., 1650 (на латинском языке).
26. *Galchina T., Gherțen A., Gherțen O., Cucușchina N.* Black Sea and Mediterranean Regions — unity or neighborhood? Location of the North-Western Black Sea Region in the Mediterranean Region. International Relations Plus, 2019. No 1 (15). P. 259–277.
27. *Galchina T.* Marea Neagră și Marea Mediteraneană — unitate sau vecinătate? Locul regiunii de Nord-Vest a bazinului Mării Negre în regiunea Mediteraneană. Probleme geopolitice și istorico-geografice ale Bazinului Mării Negre. Chișinău: IRIM, 2019. P. 107–116 (на молдавском языке).
28. *Galkina T., Kolossov V.* La région méditerranéene dans le système-monde. Mare Nostrum. Dynamiques et mutations géopolitiques de la Méditerranée. Paris: L'Harmattan, 2000. P. 307–320 (на французском языке).
29. *Gherțen A.* Abordarea complexă și multidimensională în cercetările istorico-geografice. Probleme geopolitice și istorico-geografice ale Bazinului Mării Negre. Chișinău: IRIM, 2019. P. 4–13 (на молдавском языке).
30. *Hropov A.* Istoricul studiului topografic al teritoriului Moldovei (etapele timpurii). Probleme geopolitice și istorico-geografice ale Bazinului Mării Negre. Chișinău: IRIM, 2019. P. 89–96 (на молдавском языке).
31. *Iurcenco N.* Un fenomen aparent romantismul în istoria arhitecturii Chișinăului, ca element component al Bazinului Mării Negre. Probleme geopolitice și istorico-geografice ale Bazinului Mării Negre. Chișinău: IRIM, 2019. P. 61–71 (на молдавском языке).
32. *Kostovska S.* Sursele de informare în analiza ecologo-geografică a evoluției landsaftelor. Probleme geopolitice și istorico-geografice ale Bazinului Mării Negre. Chișinău: IRIM, 2019. P. 14–20 (на молдавском языке).
33. *Levinschi A.* Despre evidențierea unui landsaft cultural nou de antichități în stepa forestieră a Regiunii Carpato-Nistreană. Probleme geopolitice și istorico-geografice ale Bazinului Mării Negre. Chișinău: IRIM, 2019. P. 36–43 (на молдавском языке).
34. *Nesterova T.* Studii recente privind evoluția arhitecturii de Nord-Vest a Bazinului Mării Negre. Probleme geopolitice și istorico-geografice ale Bazinului Mării Negre. Chișinău: IRIM, 2019. P. 44–51 (на молдавском языке).
35. *Pascari E.* Surse scrise și cartografice necunoscute privind istoria Regiunii de Nord-Vest a Bazinului Mării Negre. Probleme geopolitice și istorico-geografice ale Bazinului Mării Negre. Chișinău: IRIM, 2019. P. 80–88 (на молдавском языке).
36. Probleme geopolitice și istorico-geografice ale bazinului Mării Negre (Conferința științifico-practică internațională Chișinău 4 iunie 2019). Chișinău: IRIM, 2019. 88 p. (на молдавском языке).

37. Probleme geopolitice și istorico-geografice ale Bazinului Mării Negre. Chișinău: IRIM, 2019. 299 p. (на молдавском языке).
38. *Telinov N.* Cercetările arheologice contemporane în Regiunea Nord-Vest a Bazinului Mării Negre. Probleme geopolitice și istorico-geografice ale Bazinului Mării Negre. Chișinău: IRIM, 2019. P. 21–27 (на молдавском языке).
39. *Ukrainae pars quae Barclavia palatinatus vulgo dicitur per Guilhelmmum le Vasseur de Beauplan S.R.M.<sup>tis</sup> Poloniae architectum militarem etc.* Amstelodami ex officina I. Covens & C. Mortier, 1700 (на молдавском языке).
40. *Volontir N., Mironov I.* Rezervația Țipova — potențial landșaft cultural în Valea Nistrului. Probleme geopolitice și istorico-geografice ale Bazinului Mării Negre. Chișinău: IRIM, 2019. P. 72–79 (на молдавском языке).

## REFERENCES

1. *Arzakanean M.* Despre etnogeneza timpurie a moldovenilor în istoriografia sovietică. Probleme geopolitice și istorico-geografice ale Bazinului Mării Negre. Chișinău: IRIM, 2019. P. 97–106 (in Moldavian).
2. *Berg L.S.* Geographical zones of the Soviet Union. 3<sup>rd</sup> ed. Moscow: Geografiz, 1947. V. 1. 397 p. (in Russian).
3. *Berg L.S.* Geographical zones of the Soviet Union. 3<sup>rd</sup> ed. Moscow: Geografiz, 1952. V. 2. 511 p. (in Russian).
4. *Brihuneț M.* Crucile înclinate din Basarabia și Podolia din a doua jumătate a sec. al XIX-lea — prima jumătate a sec. XX aspecte artistice, istorice și geografice. Probleme geopolitice și istorico-geografice ale Bazinului Mării Negre. Chișinău: IRIM, 2019. P. 28–35 (in Moldavian).
5. Carte de la Moldavie dressée sur celle du prince Cantimir dans la quelle j'ai puise simplement pour la partie meridionale, la septent. est reduitte d'après la frontiere du Royaume de Pologne, de M-r Zannoni, le Rouge geographe du roy, a Paris, Aout 1770 (in French).
6. Carte de la Moldavie pour servir à l'histoire militaire de la guerre entre les Russes et les Turcs. Levée par l'état major sous la direction de F.G. de Bawr. Amsterdam, 1781 (in French).
7. Carte de la partie septentrionale de l'Empire Otoman dediee a monseigneurle comte de Vergennes. Rizzi Zannoni, 1774 (in French).
8. Carte des frontieres de Pologne depuis la fin des Karpaks en Transylvanie jusques au territoire des Tatars-Bessarabes contenant la Moldavie Septentrionale le Desert des Tatars Lipkes et le cours du Dniester depuis Koczym jusques a Bender. Carte de la Pologne divisée par provinces et palatinats et subdivesée par districts. Paris: J.A.B. Rizzi Zannoni, 1772 (in French).
9. *Cepalîga A.* Primele așezări umane din regiunea de Nord a Bazinului Mării Negre potrivit ultimelor descoperiri ale culturii Oldovenești pe terasele Mării Negre și afluenții ei. Probleme geopolitice și istorico-geografice ale Bazinului Mării Negre. Chișinău: IRIM, 2019. P. 28–35 (in Moldavian).
10. *Delineatio generalis Camporum Desertorum vulgo Ukraina. Cum adjacentibus provinciis bono publico erecta per Guilhelmmum le Vasseur de Beauplan S.R.M.<sup>tis</sup> Architectum militarem et capitaneum. Cum privilegio S.R.M.<sup>tis</sup> Poloniae et: S.R.M.<sup>tis</sup> Sculpt. Guilhelmmus Hondius fecit.* Gedani, 1648 (in Latin).
11. *Delineatio specialis et accurata Ukrainae cum suis palatinatibus ac districtibus. Provincysq. Adiacentibus bono publico erecta per Guilhelmmum le Vasseur de Beauplan S. R.M.<sup>tis</sup> Poloniae et Sueciae architectum militarem et capitaneum aeri vero incisa opera et studio Wilhelmi Hondy S.R.M.<sup>is</sup> Poloniae et Sueciae chalcographi privilegiati Gedani anno Domini M.C D.L. Guilhelmmus le Vasseur de Beauplan S.R.M.<sup>tis</sup> architectus militaris et capitaneus mensuravit et delineavit. Wilhelmmus Hondius S.R.M.<sup>tis</sup> Chalcographus sculpsit cum privilegio S.R.Maj.<sup>tis</sup> in triginta annos.* Gedani An.<sup>o</sup> M.D.C L., 1650 (in Latin).
12. *Dokuchaev V.V.* To the question of the soils of Bessarabia. Soil Science. 1900. No 1. P. 1–22. Sep. ed. Kishinev: Gosizdat Moldavii, 1950. 55 p. (in Russian).
13. *Galchina T.* Marea Neagră și Marea Mediteraneană — unitate sau vecinătate? Locul regiunii de Nord-Vest a bazinului Mării Negre în regiunea Mediteraneană. Probleme geopolitice și istorico-geografice ale Bazinului Mării Negre. Chișinău: IRIM, 2019. P. 107–116 (in Moldavian).



14. *Galchina T., Gherțen A., Gherțen O., Cucușchina N.* Black Sea and Mediterranean Regions — unity or neighborhood? Location of the North-Western Black Sea Region in the Mediterranean Region. *International Relations Plus*, 2019. No 1 (15). P. 259–277.
15. *Galkina T.A.* Mediterranean and Black Sea Regions — borders' criteria. *Black Sea Region in the 21 century: social-economic development and international relations in the context of the globalization*. Rostov-na-Donu: University book, 2011. C. 82–95 (in Russian).
16. *Galkina T., Kolosov V.* La région méditerranéenne dans le système-monde. *Mare Nostrum. Dynamiques et mutations géopolitiques de la Méditerranée*. Paris: L'Harmattan, 2000. P. 307–320 (in French).
17. *Gherțen A.* Abordarea complexă și multidimensională în cercetările istorico-geografice. Probleme geopolitice și istorico-geografice ale Bazinului Mării Negre. Chișinău: IRIM, 2019. P. 4–13 (in Moldavian).
18. *Gumil'ov L.N.* Ethnogenesis and Earth biosphere. 3 ed. ster. Leningrad: Gidrometeoizdat, 1990. 526 p. (in Russian).
19. *Herzen A.A.* Historic-geographical context of transferred toponyms. *Geography Issues*, 2018. No 146. P. 27–73 (in Russian).
20. *Herzen A.A.* Historic-geographical landscapes of the North-Western Black sea region. *Geography Issues*, 2013. No 136. P. 228–242 (in Russian).
21. *Herzen A.A., Nesterova T.P., Paskary E.G.* Reconstruction of the historic-geographical landscape of medieval Kishinev. *Identitățile Chișinăului*. T. 4. Chișinău: Arc, 2018. P. 114–140 (in Russian).
22. *Herzen A.A., Nesterova T.P., Paskary E.G., Tel'nov N.P.* At the crossroads of civilizations: space, time, heritage. *Newest historic-geographical researches of some monuments of the North-Western Black Sea Region*. Moscow – Saint Petersburg: Nestor-History, 2019. 416 p. (in Russian).
23. *Hropov A.* Istoricul studiului topografic al teritoriului Moldovei (etapele timpurii). *Probleme geopolitice și istorico-geografice ale Bazinului Mării Negre*. Chișinău: IRIM, 2019. P. 89–96 (in Moldavian).
24. *Iurcenco N.* Un fenomen aparent romantismul în istoria arhitecturii Chișinăului, ca element component al Bazinului Mării Negre. *Probleme geopolitice și istorico-geografice ale Bazinului Mării Negre*. Chișinău: IRIM, 2019. P. 61–71 (in Moldavian).
25. *Konstantinova T.S., Tishkov A.A., Belonovskaja E.A., Herzen A.A.* Natural and cultural heritage of the Carpathian-Dniester Region: modern state and anthropogenic changes. *Izvestia RAN. Seriya Geograficheskaya*, 2008. No 6. P. 94–98 (in Russian).
26. *Kostovska S.* Sursele de informare în analiza ecologo-geografică a evoluției landșaftelor. *Probleme geopolitice și istorico-geografice ale Bazinului Mării Negre*. Chișinău: IRIM, 2019. P. 14–20 (in Moldavian).
27. *Levinschi A.* Despre evidențierea unui landșaft cultural nou de antichități în stepa forestieră a Regiunii Carpato-Nistreenă. *Probleme geopolitice și istorico-geografice ale Bazinului Mării Negre*. Chișinău: IRIM, 2019. P. 36–43 (in Moldavian).
28. *Nesterova T.* Studii recente privind evoluția arhitecturii de Nord-Vest a Bazinului Mării Negre. *Probleme geopolitice și istorico-geografice ale Bazinului Mării Negre*. Chișinău: IRIM, 2019. P. 44–51 (in Moldavian).
29. *Pascari E.* Surse scrise și cartografice necunoscute privind istoria Regiunii de Nord-Vest a Bazinului Mării Negre. *Probleme geopolitice și istorico-geografice ale Bazinului Mării Negre*. Chișinău: IRIM, 2019. P. 80–88 (in Moldavian).
30. *Paskary E.G.* Unknown Moldavia. Odessa: VMV, 2014. 384 p. (in Russian).
31. *Paskary E.G., Herzen A.A.* Toponym Moldavia: ancient recollections and new etymologies. *Rusin*, 2016. No 1 (43). P. 9–35. DOI: 10.17223/18572685/43/2 (in Russian).
32. *Probleme geopolitice și istorico-geografice ale bazinului Mării Negre (Conferința științifico-practică internațională Chișinău 4 iunie 2019)*. Chișinău: IRIM, 2019. 88 p. (in Moldavian).
33. *Probleme geopolitice și istorico-geografice ale Bazinului Mării Negre*. Chișinău: IRIM, 2019. 299 p. (in Moldavian).
34. *Proceedings of the Bessarabian gubernian scientific archival commission*. Kishinev, 1900. V. 1. P. 177–178 (in Russian).
35. *Romanova E.P., Kalutskova N.N.* Europe. Geographical belts and zones (geogr. map). *Europe. Great Russian Encyclopedia*. Moscow, 2007. V. 9. P. 535–554 (in Russian).
36. *Russian Borderlands: Challenges of Neighbourhood*. Moscow: IE Matushkin I.I., 2018. 562 p. (in Russian).
37. *Tanfil'ev G.I.* *Geography of Russia*. Odessa: Mathesis, 1916–24 (in Russian).

38. *Telinov N.* Cercetările arheologice contemporane în Regiunea Nord-Vest a Bazinului Mării Negre. Probleme geopolitice și istorico-geografice ale Bazinului Mării Negre. Chișinău: IRIM, 2019. P. 21–27 (in Russian).
39. *Ukrainae pars quae Barclavia palatinatus vulgo dicitur per Guilhelmum le Vasseur de Beauplan S.R.M.<sup>is</sup> Poloniae architectum militarem etc.* Amstelodami ex officina I. Covens & C. Mortier, 1700 (in Latin).
40. *Volontir N., Mironov I.* Rezervația Țipova — potențial landșaft cultural în Valea Nistrului. Probleme geopolitice și istorico-geografice ale Bazinului Mării Negre. Chișinău: IRIM, 2019. P. 72–79 (in Moldavian).
-