

УДК: 528.94+314.7

DOI: 10.35595/2414-9179-2024-2-30-337-353

А. В. Кагиян¹, И. А. Соловьев², Ю. Ф. Зольникова³

ТЕРРИТОРИАЛЬНЫЕ ОСОБЕННОСТИ МИГРАЦИОННЫХ НАМЕРЕНИЙ СТАРШЕКЛАССНИКОВ В СТАВРОПОЛЬСКОМ КРАЕ

АННОТАЦИЯ

Статья посвящена актуальной проблеме миграции молодежи в контексте затяжного демографического кризиса в России (на примере Ставропольского края). В исследовании, основанном на данных массового онлайн-опроса 2023 г. старшеклассников (8–11 классы) в Ставропольском крае, выявлены факторы, мотивы миграционных намерений молодежи, а также определены их территориальные особенности. Ключевыми методами исследования являются анкетирование, сравнительно-географический, картографический и геоинформационный. Для построения картограмм использовалась геоинформационная платформа QGIS. Впервые построено несколько фоновых картограмм, которые отражают региональные особенности в России миграционных намерений старшеклассников Ставропольского края, а также внутрирегиональные черты миграционных намерений в Ставропольском крае. Для разработки картограмм были рассчитаны долевые показатели миграционных намерений старшеклассников Ставропольского края, что позволило наглядно отразить миграционные намерения данной категории молодежи на региональном и внутрирегиональном (муниципальном) территориальных уровнях. Исследованием определен преобладающий «внутрирегиональный тренд» миграционных намерений с целью продолжения обучения старшеклассников в Ставропольском крае, как правило, охватывавший крупные центры профессионального образования Ставропольской и Кавминводской городских агломераций и, прежде всего, Ставрополь и Пятигорск. За пределами края наиболее привлекательными для школьников являются города Москва, Санкт-Петербург, Ростов-на-Дону и Краснодар. Миграционные устремления старшеклассников после окончания профессионального образования преимущественно имеют «внешнюю» направленность, заключающуюся в выезде на постоянное место жительства молодежи за пределы Ставропольского края, что в условиях демографического кризиса приведет к неизбежному усилению депопуляции населения и снижению трудоресурсного потенциала региона.

КЛЮЧЕВЫЕ СЛОВА: миграционные намерения, старшеклассники, Ставропольский край, региональные и внутрирегиональные особенности

¹ Северо-Кавказский федеральный университет, Высшая школа географии и геоинформатики, ул. Пушкина, д. 1, Ставрополь, Россия, 355017, *e-mail*: avkagiian@ncfu.ru

² Северо-Кавказский федеральный университет, Высшая школа географии и геоинформатики, ул. Пушкина, д. 1, Ставрополь, Россия, 355017, *e-mail*: soloivan@mail.ru

³ Северо-Кавказский федеральный университет, Высшая школа географии и геоинформатики, ул. Пушкина, д. 1, Ставрополь, Россия, 355017, *e-mail*: zolnst@mail.ru

Anetta V. Kagiyan¹, Ivan A. Soloviev², Julia F. Zolnikova³

TERRITORIAL FEATURES OF MIGRATION INTENTIONS OF HIGH SCHOOL STUDENTS IN THE STAVROPOL REGION

ABSTRACT

The article is devoted to the current problem of youth migration in the context of a protracted demographic crisis in Russia (using the example of the Stavropol Territory). The study, based on data from a 2023 mass online survey of high school students (grades 8–11) in the Stavropol Territory, identified factors and motives for youth migration intentions, and also identified their territorial features. The key research methods are surveys, comparative geographic, cartographic and geoinformation. To construct cartograms, the QGIS geographic information platform was used. For the first time, several background cartograms have been constructed that reflect regional features in Russia of migration intentions of high school students in the Stavropol Territory, as well as intraregional features of migration intentions in the Stavropol Territory. To develop cartograms, the proportional indicators of migration intentions of high school students in the Stavropol Territory were calculated, which made it possible to clearly reflect the migration intentions of this category of youth at the regional and intraregional (municipal) territorial levels. The study identified the prevailing “intraregional trend” of migration intentions for the purpose of continuing education of high school students in the Stavropol Territory, as a rule, covering large centers of vocational education in the Stavropol and Kavminvody urban agglomerations, and above all, Stavropol and Pyatigorsk. Outside the region, the most attractive cities for schoolchildren are Moscow, St. Petersburg, Rostov-on-Don and Krasnodar. The migration aspirations of high school students after graduating from vocational education mainly have an “external” focus, consisting in leaving young people for permanent residence outside the Stavropol Territory, which, in the conditions of a demographic crisis, will lead to an inevitable increase in depopulation of the population and a decrease in the labor resource potential of the region.

KEYWORDS: migration intentions, high school students, Stavropol Territory, regional and intraregional features

ВВЕДЕНИЕ

Молодежь отличается повышенной миграционной мобильностью и занимает значимое место в процессе формирования трудовых ресурсов, во многом определяя демографическое развитие территорий на полюсах выбытия и прибытия мигрантов. В аттрактивных для мигрантов территориях приток молодежи приводит к формированию более молодой возрастной структуры населения, тем самым способствуя смягчению демографического кризиса. На противоположном полюсе миграции отмечается обратная картина. На протяжении последних десятилетий миграционные процессы оказывают определяющее значение в демографическом развитии крупнейших городов России, в которые устремились массовые потоки мигрантов. Однако в условиях затяжного демографического кризиса в России миграционный потенциал снижается, что обостряет конкуренцию территорий за привлечение молодежи с образовательной целью и другими

¹ North-Caucasus Federal University, Higher School of Geography and Geoinformatics, 1, Pushkina str., Stavropol, 355017, Russia, *e-mail*: avkagiian@ncfu.ru

² North-Caucasus Federal University, Higher School of Geography and Geoinformatics, 1, Pushkina str., Stavropol, 355017, Russia, *e-mail*: soloivan@mail.ru

³ North-Caucasus Federal University, Higher School of Geography and Geoinformatics, 1, Pushkina str., Stavropol, 355017, Russia, *e-mail*: zolnst@mail.ru

экономическими причинами. Все это актуализирует изучение территориальных особенностей миграционных намерений молодежи в России.

В данном исследовании под категорией «молодежь» рассматривается возрастной интервал от 15 до 29 лет с рассмотрением более дробных возрастных когорт — школьников (14–17 лет) [Щитова и др., 2023]. Именно на категорию старшеклассников в России приходится один из пиков миграции. Для возрастной категории школьников старших классов повышенная миграционная активность связана с их самоопределением, в т. ч. профессиональным и, как следствие, необходимостью получения дальнейшего высшего или среднего специального образования или поиска работы. В этом возрасте молодежь стремится к самостоятельности, независимости, новым ощущениям, поиску возможностей для развития. Довольно часто молодых людей привлекают большие города. В последние годы возможность поступления в высшие учебные заведения в любых регионах по результатам ЕГЭ позволяет старшеклассникам воплощать свои миграционные намерения. В то же время эта особенность обостряет демографические и социально-экономические проблемы отдельных регионов и конкретных населенных пунктов.

Изучением миграции молодежи в разных аспектах, в т. ч. исследованием международной и межрегиональной молодежной миграции, в последние десятилетия занимались многие отечественные и зарубежные исследователи [Кашицкий и др., 2016; Карцева и др., 2021; Beine et al., 2012; Raghuram, 2013; Smith et al., 2014; King et al., 2016]. Ряд статей посвящен анализу картографического обеспечения исследования территориальных особенностей миграции молодежи в России [Сопнев, Соловьев, 2022; Есикова и др., 2023]. Так, в статье В. О. Есиковой на основе расчета коэффициентов миграции за периоды 2017–2019 и 2020–2021 гг. были построены фоновые картограммы, отражающие региональные особенности миграционной подвижности молодежи в России.

Проблема выявления миграционных намерений молодежи, в т. ч. школьников старших классов, является важной составляющей в исследованиях молодежной миграции и приобретает все большую актуальность. Эти проблемы изучаются в работах Ю. Ф. Флоринской, Т. Г. Рощиной, Л. Б. Карачуриной, О. А. Зыкиной и других авторов [Флоринская, Рощина, 2008; Флоринская, 2017; Карачурина, Флоринская, 2019; Зыкина, 2020].

Ряд исследователей считает, что проводить анализ миграционных намерений молодежи необходимо в рамках конкретного региона, т. к. это необходимо для оценки потенциальной миграции, а от территории зависят факторы миграции. Таким образом, большая часть исследований посвящена конкретным территориям на региональном уровне или уровне населенного пункта [Кузнецова, Орехова, 2015; Шмакова, Котова, 2018; Морозова, Кочнева, 2021; Очирова, 2021; Потапова и др., 2023]. В этих исследованиях выявляются факторы, определяющие миграционные намерения выпускников школ, дается оценка перспектив, исследуется география миграционного потока школьников.

Практически все исследования по выявлению миграционных намерений школьников проводятся на основе анкетных опросов школьников и экспертных опросов. Полученные результаты исследований в отдельных исследованиях дополняются или сравниваются с официальными статистическими данными, анализируются нормативно-правовые материалы, статьи из средств массовой информации. Ряд работ по миграции молодежи содержит наглядные материалы в виде графиков и диаграмм, отражающие распределение ответов школьников на отдельные вопросы анкеты [Флоринская, Рощина, 2008; Шандриков и др., 2018; Кришкевич, 2020].

Картографические методы исследования в подобных работах практически не используются. В статье А. В. Симаковой, И. С. Степусь [2023] картографический материал представлен картой, отражающей пространственную локализацию территорий исследования.

Ставропольский край — один из периферийных субъектов РФ, на территории которого отмечается устойчивая тенденция сокращения показателей численности молодого населения. Отдельные аспекты молодежной миграции Ставропольского края затрагивались в работах Е. В. Мезиной [2010, 2011] — влияние сельской миграции в города на уровень социально-экономического развития Ставропольского края, Е. А. Алексеевой [2011] — выявление миграции молодежи на социально-демографические последствия для Ставропольского края.

Внутрирегиональная дифференциация молодежной миграции в Ставропольском крае исследуется в работе И. А. Соловьева и др. Отмечается, что миграционный прирост молодежи в Ставропольском крае наблюдается в Ставропольской и Кавминводской городских агломерациях, на территории которых сконцентрировано большое количество высших учебных заведений, в т. ч. федеральный университет. Эти агломерации являются привлекательными для молодежи внутри края и молодых людей из близлежащих республик Северного Кавказа. Остальные территории Ставропольского края теряют молодежь [Соловьев и др., 2024]. В данном исследовании использовался картографический метод, представлен картографический материал, который показывает долю молодежи в муниципальных образованиях Ставропольского края в 2017 г., изменение численности молодежи в муниципалитетах Ставропольского края в 2017–2019 гг.

Таким образом, несмотря на актуальность изучения миграционных намерений молодежи в ряде регионов Российской Федерации и довольно большое число научных работ в данном направлении, картографические материалы в этих исследованиях отсутствуют.

МАТЕРИАЛЫ И МЕТОДЫ ИССЛЕДОВАНИЯ

Информационной основой исследования являются данные массового онлайн-опроса старшеклассников (8–11 классов), проведенного в 2023 г. посредством инструментария «Яндекс.Формы»¹. Выборка опроса составила 1 034 респондентов, в т. ч. учащиеся 9-х классов — 414 чел., 8-х классов — 390 чел., 10-х классов — 152 чел. и 11-х классов — 78 чел. В опросе приняли участие 58 % девушек и 42 % юношей. Возрастной состав респондентов имеет следующие черты: 15 лет (62 %), 16 лет (25 %), 17 лет (10 %), 18 лет (3 %). Ошибка выборки (доверительный интервал, погрешность) составляет 3 %.

Опросом охвачено большинство муниципалитетов Ставропольского края (в 23 из 32, рис. 1). Всего в городской местности было опрошено 643 чел. (62,2 %), а в сельской местности — 382 чел. (37,8 %), что соотносится с уровнем урбанизации региона, который на начало 2023 г. составлял около 61 %. Таким образом, пропорциональное соотношение выборки между городским и сельским населением позволяет определить ее тип как квотный.

Для картографирования нами рассчитаны доли регионов России и муниципалитетов Ставропольского края по миграционным намерениям старшеклассников Ставропольского края. Причем долевые показатели рассчитывались не от всей совокупности выборки, а от общего количества ответов по России, за исключением Ставропольского края и по муниципалитетам края. На основе расчетных данных был построен ряд картограмм способом количественного фона.

Картографические материалы созданы с помощью инструментария свободной кроссплатформенной геоинформационной системы QGIS. Картографическая основа включает следующие основные векторные слои в формате shape границы субъектов Российской Федерации и муниципалитетов (городские и муниципальные округа) Ставропольского края.

¹ Яндекс форма. Электронный ресурс: <https://forms.yandex.ru/admin/> (дата обращения 10.04.2024)

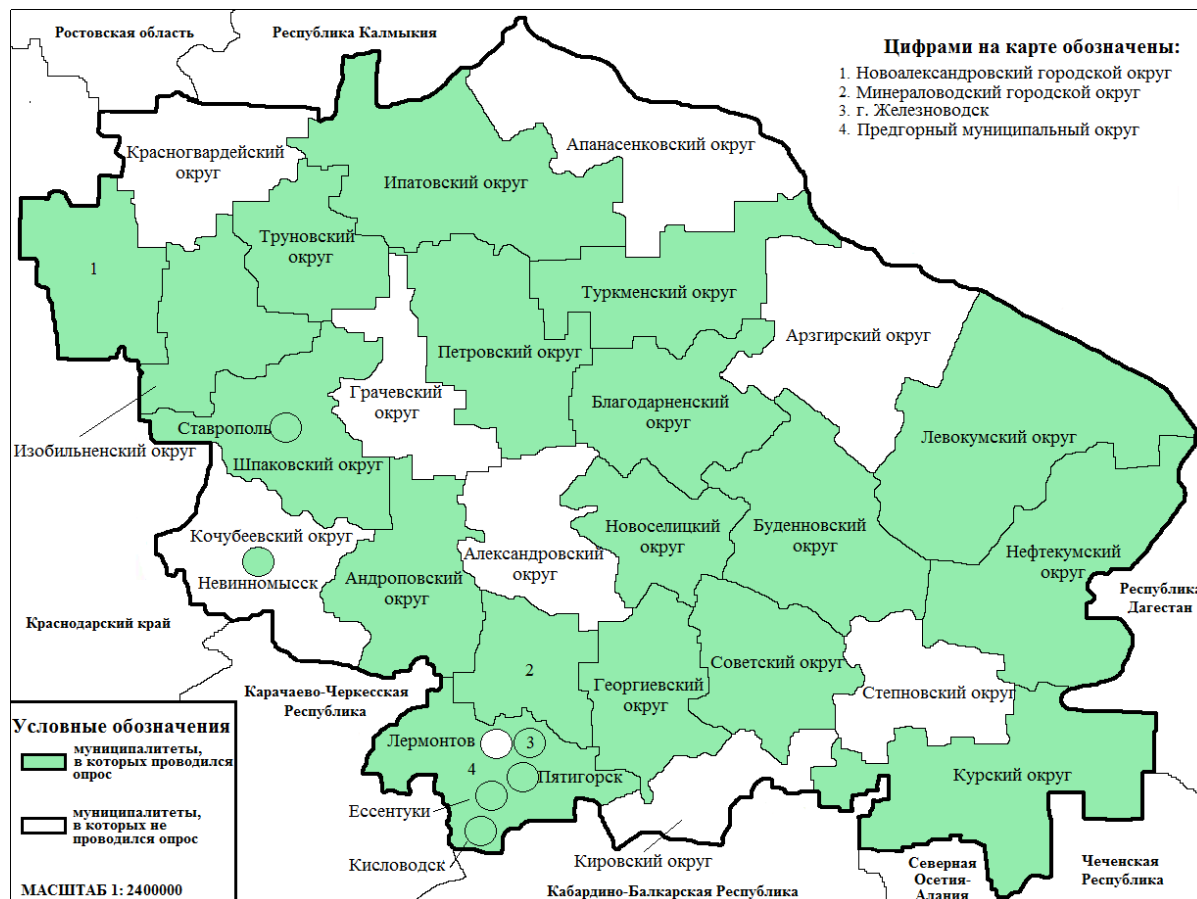


Рис. 1. Муниципалитеты, в которых проводился массовый опрос старшеклассников в 2023 г. (составлено авторами)

Fig. 1. Municipalities in which a mass survey of high school students was conducted in 2023 (compiled by the authors)

На основе пользовательских наборов слоев сформирована база пространственных данных (база геоданных (БГД)), которая позволяет проводить анализ миграционных намерений молодежи с учетом региональных и внутрирегиональных особенностей. Атрибутивные таблицы БГД имеют общую структуру (табл. 1).

В состав БГД вошли следующие показатели миграции молодежи:

- 1) ключевые муниципалитеты Ставропольского края для проведения массового опроса старшеклассников в 2023 г., ед.;
- 2) региональные особенности миграционных намерений старшеклассников Ставропольского края в России после окончания школы, %;
- 3) внутрирегиональные особенности миграционных намерений старшеклассников Ставропольского края после окончания школы, %;
- 4) региональные особенности миграционных намерений старшеклассников Ставропольского края после получения профессионального образования, %;
- 5) внутрирегиональные особенности миграционных намерений старшеклассников Ставропольского края после получения профессионального образования, %.

БГД позволяет визуализировать данные в виде графиков, схем и других средств представления информации в наглядной форме. На заключительном этапе оформление картограмм осуществлялось посредством графического редактора Adobe Illustrator.

Табл. 1. Структура атрибутивных таблиц на уровне субъекта РФ
 Table 1. The structure of attribute tables at the level of a subject of the Russian Federation

Наименование поля	Тип поля	Содержание поля
wkt_geom	Geometry	Данные о геометрии объекта, координаты точки/узлов полигона
oktmo	Longinteger	Код ОКТМО
NAME	String	Название субъекта
ADM3_NAME	String	Название федерального округа субъекта
ADM4_NAME	String	Название муниципалитетов Ставропольского края
state_id	String	Код ISO 3166-2
state_id_n	Longinteger	Код субъекта РФ
Indikator2016, Indikator2017...	Longinteger	Данные в абсолютных значениях (чел.)
K_Indikator2016, K_Indikator2017...	Double	Относительные показатели (%)

РЕЗУЛЬТАТЫ ИССЛЕДОВАНИЯ И ИХ ОБСУЖДЕНИЕ

Большая часть анкетированных имеет высокий уровень успеваемости: «хорошо и отлично» (28 %), «хорошо» (24 %), «хорошо и удовлетворительно» (22 %), «отлично» (14 %), «удовлетворительно» (12 %). Среди респондентов преобладают русские (65 %). Из других народов наибольшей представленностью отличаются армяне (10,8 %), даргинцы (2,2 %), чеченцы (1,5 %), туркмены (1,2 %) и лезгины (1,1 %).

Около половины семей респондентов имеют средний достаток («средств в целом хватает, но приобретение автомобиля, дачи, новой квартиры недоступно»), еще 41 % оценили свой уровень материального положение, как выше среднего («средств хватает практически на все»).

Жилищными условиями полностью удовлетворены почти 2/3 всех респондентов, еще чуть более 1/5 части анкетированных дали ответы «скорее да, чем нет»; 1/10 выборки негативно оценили свои жилищные условия.

Среди старшеклассников после окончания школы преобладает стремление продолжить обучение в высших учебных заведениях (чуть более половины выборки). Около 1/3 выборки, окончив школу, намерены поступать в средние и начальные профессиональные учебные заведения (техникумы, колледжи, училища). Остальная часть респондентов (1/6 часть) собирается работать, служить в армии или еще не определилась с дальнейшими планами. Таким образом, среди старшеклассников преобладает стремление получить профессиональное образование с целью повышения конкурентоспособности на рынке труда за престижные рабочие места.

Среди городских старшеклассников нацеленность на вузы более высокая, чем среди сельских их сверстников (57 % против 45 % соответственно). Обратная картина характерна для намерений продолжить учебу в СПО (28 % против 38 % соответственно). Таким образом, это может быть связано с тем, что городские школьники более подготовленные, целеустремленные и материально обеспеченные, чем сельские ученики.

Наиболее популярными сферами высшего образования для старшеклассников выступают медицина (21 %), психология, социология, педагогика (13 %), IT и информатика

(10 %), экономика, менеджмент, финансы (9 %), право и юриспруденция (8 %), искусство (8 %), военная сфера, полиция, МЧС (7 %). Таким образом, примерное равенство полученных статистических данных свидетельствует об отсутствии выраженных лидеров (кроме медицинских специальностей) по престижности. Такая же картина характерна и для выбора специальностей среднего и начального профессионального образования респондентов.

Более 2/3 респондентов после окончания учебы намерены поступать в профессиональные образовательные учреждения Ставропольского края. Около 1/3 выборки планируют поступать в вузы и СПО России, расположенные за пределами края. Чуть более процента анкетированных хотели бы получить профессию за границей. Почти половина из них планирует учиться в столице Армении — Ереване, а остальные — в странах Запада и Южной Кореи. По нашему мнению, популярность Южной Кореи среди школьников связана с влиянием на массовую культуру музыкального жанра кей-поп («К-поп»). Привлекательность Армении для образовательных мигрантов связана с наличием крупной армянской диаспоры в Ставропольском крае (армяне по численности занимают 2-е место после русских). Заграничная направленность образовательных миграций выражена только среди респондентов городской местности, что в очередной раз подтверждает их наибольший уровень подготовки, целеустремленности и материальных возможностей.

Наиболее привлекательными для старшеклассников центрами профессионального образования, расположенными за пределами Ставрополья, являются Москва (27,8 %), Краснодар (19,1 %), Санкт-Петербург (18,3 %), Ростов-на-Дону (7,4 %) и Армавир (5,2 %). Небольшое число респондентов планируют поступать в вузы Саратова, Казани, Калининграда, Астрахани, Кропоткина и Новочеркасска (рис. 2).

Таким образом, география миграционных намерений с образовательной целью ограничивается преимущественно регионами Европейской части России. Исключение составляют регионы Зауралья — Свердловская, Челябинская и Курганская области, расположенные в Азиатской России. Географический рисунок намерений образовательной миграции соответствует наиболее развитым в социально-экономическом отношении регионам России, расположенным в благоприятных природно-климатических условиях.

Среди старшеклассников, проживающих в городской местности региона (по вышеуказанным причинам) отмечается более высокий уровень направленности образовательных миграционных намерений за пределы Ставрополья, чем у респондентов сельской местности (36,7 % против 21,2 %, соответственно).

Исследование показало, что на Ставрополье расположено два наиболее привлекательных для выпускников школ центров профессионального образования — Ставрополь и Пятигорск. В Ставрополе планируют учиться более 2/3 респондентов, а в Пятигорске — 1/6 часть опрошенных. Остальные центры профессионального образования по привлекательности значительно уступают краевой столице и административному центру Северо-Кавказского федерального округа. Третье место по популярности для старшеклассников занимает г. Ессентуки (4,7 %). Далее по этому показателю идут другие центры профессионального образования региона — Изобильненский городской округ (2,3 %), города Невинномысск, Кисловодск, Шпаковский (по 1,4 %), городские округа Железноводский, Петровский (по 1,2 %) и Минераловодский (0,8 %). Как правило, это наиболее крупные городские округа.

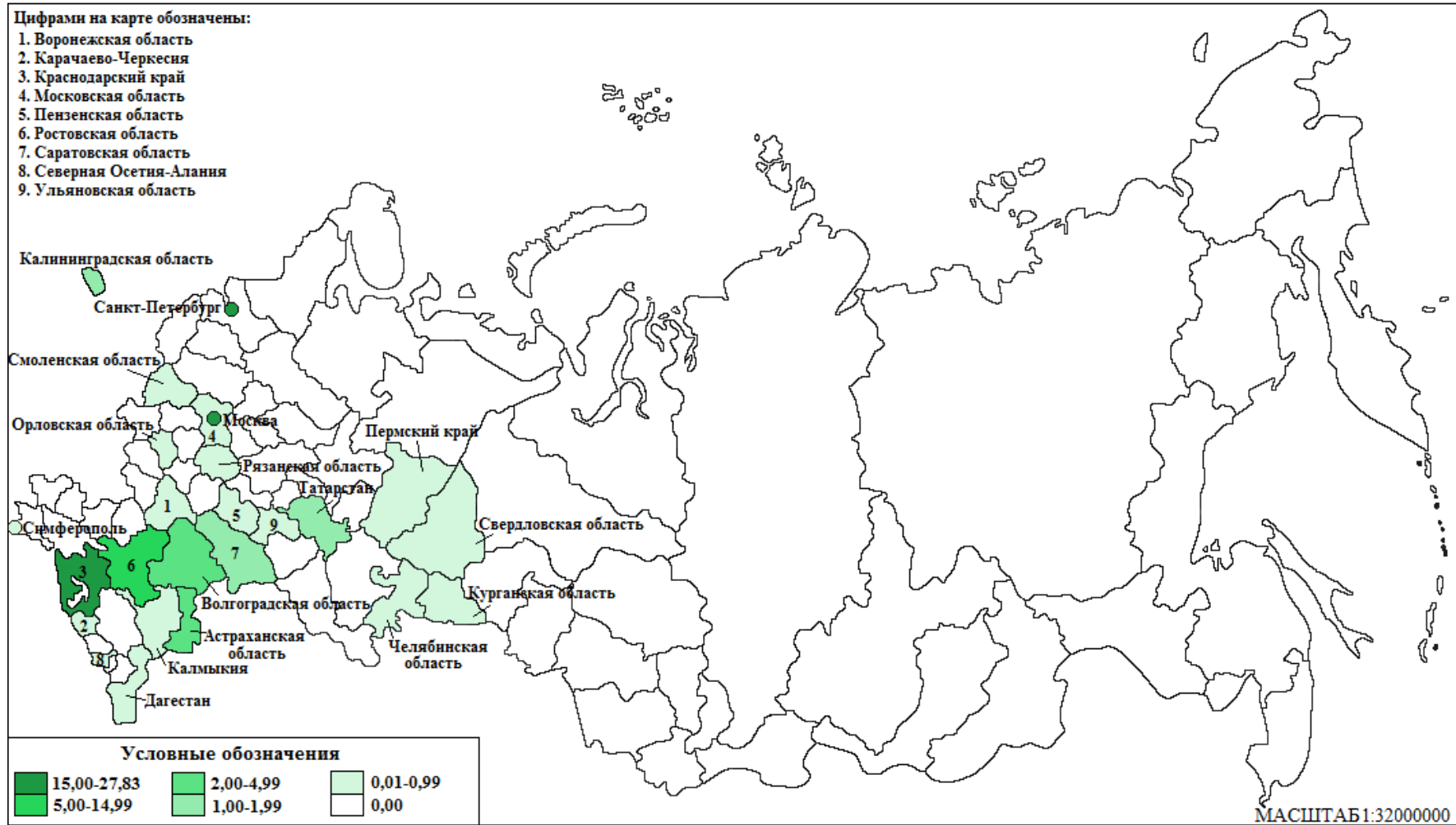


Рис. 2. Региональная направленность в России образовательных миграций старшеклассников Ставропольского края (на материалах массового опроса), % (составлено авторами)

Fig. 2. Regional orientation in Russia of educational migrations of high school students in the Stavropol Territory (based on materials from a mass survey), % (compiled by the authors)

Внизу рейтинга образовательных центров региона преимущественно расположены села и малые города, в которых представлено по одному учреждению низшего звена СПО — с. Курсавка (Андроповский муниципальный округ), г. Лермонтов, г. Благодарный (Благодарненский муниципальный округ), с. Александровское (Александровский муниципальный округ). В группу «аутсайдеров» по данному показателю также входит средний г. Георгиевск (Георгиевский городской округ), расположенный на периферии Кавминводской городской агломерации, что снижает его миграционную аттрактивность (рис. 3). Стремление молодежи учиться в образовательных центрах Ставропольского края во многом объясняется значимостью роли родителей в обучении детей и географической близостью к вузам и СПО.

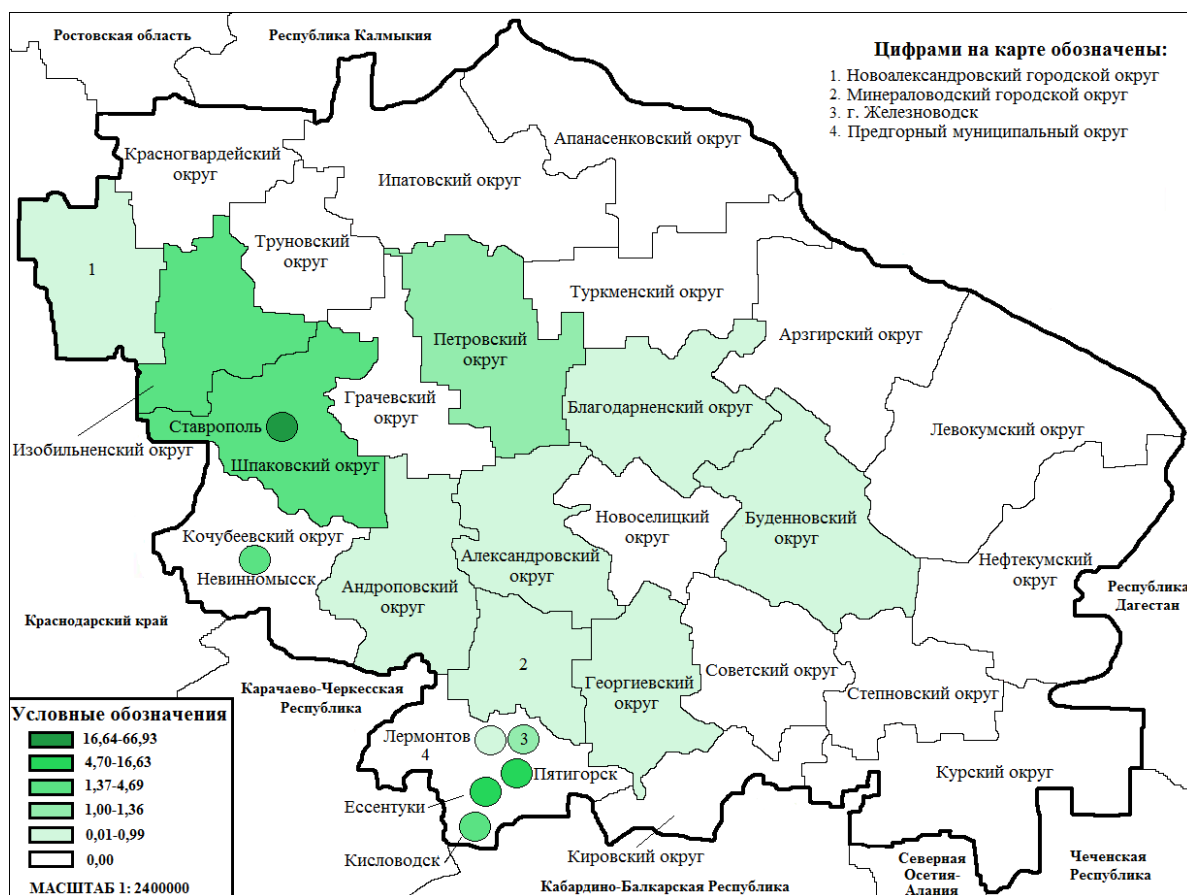


Рис. 3. Внутрорегиональная направленность в Ставропольском крае образовательных миграций старшеклассников Ставропольского края (на материалах массового опроса), % (составлено авторами)

Fig. 3. Intraregional direction of educational migrations of high school students in the Stavropol Territory in the Stavropol Territory (based on materials from a mass survey), % (compiled by the authors)

Наибольшая ориентация на образовательную миграцию в пределах Ставрополя выражена среди респондентов сельских школ. В частности, 61,5% анкетируемых из городской местности намереваются после окончания школы получить профессиональное образование в Ставропольском крае. В свою очередь, этот показатель на 17,27 п. п. выше среди респондентов из сельской местности.

Более 1/3 респондентов указали на то, что в их населенных пунктах имеются вузы и СПО. Около 1/5 части анкетированных дали такие же ответы по наличию только СПО. Около 1/3 респондентов проживают в поселениях, где отсутствуют вузы и СПО, что является одним из факторов, определяющих образовательную миграцию молодежи в регионе.

По естественным причинам в городской местности Ставрополья у старшеклассников имеется больше возможностей для обучения в вузах и СПО в местах проживания. Чуть более половины респондентов-горожан указали, что в их населенных пунктах имеются вузы и СПО, еще около 1/5 части анкетированных имеют возможность в месте своего проживания поступить только в СПО. В сельской местности около 1/10 части респондентов указали на наличие в их населенных пунктах вузов и СПО и 18 % — только СПО.

Положительные оценки о возможности трудоустройства в своем населенном пункте по желаемой профессии дало чуть более половины респондентов, а противоположные оценки — 37 % опрошенных.

По ощущениям респондентов в городских поселениях сложилась наилучшая ситуация на рынке труда, которая позволяет большинству анкетированных полагать, что в настоящее время есть возможность трудоустроиться в их населенном пункте по профессии, которую они планируют получить (табл. 2).

Табл. 2. Распределение ответов респондентов на вопрос о возможности трудоустройства в местах их проживания по профессии, которую они планируют получить

Table 2. Distribution of respondents' answers to the question about employment opportunities in their places of residence by profession they plan to obtain

Население	Да	Скорее да, чем нет	Скорее нет, чем да	Нет	Затрудняюсь ответить
Городское	34,0	29,0	19,0	10,0	8,0
Сельское	17,0	21,0	19,0	33,0	10,0

На выбор учреждения профессионального образования влияет профориентационная деятельность. Большая часть старшеклассников не посещали и не планируют посещать профессиональные учреждения с профориентационными целями. Примерно поровну респондентов присутствовали на профориентационных мероприятиях, проводимых учреждениями профессионального образования в своих школах. Наиболее активную профориентацию среди старшеклассников на Ставрополье проводят:

- Ставропольский аграрный университет;
- Северо-Кавказский федеральный университет;
- Ставропольский многопрофильный колледж;
- Ставропольский медицинский колледж;
- Ставропольский государственный педагогический институт;
- Светлоградский региональный сельскохозяйственный колледж;
- Пятигорский государственный университет.

Исследование показало взаимосвязь участия в экскурсиях на предприятия с выбором профессии. Более половины (53 %) респондентов были на экскурсиях в хозяйствующих субъектах, из них 30 % хотели бы после получения специальности прийти туда работать.

Подавляющая часть (94 %) анкетированных имела опыт поездок за пределы своего населенного пункта. География поездок преимущественно связана с ближайшими поселениями Юга России, и прежде всего с курортными территориями. Также популярными направлениями поездок являются Москва, Санкт-Петербург. За границу респонденты преимущественно выезжали в Грузию, Армению, Азербайджан, Грецию, Кипр, Египет, Турцию.

Почти 2/3 респондентов не имеют опыта переезда на постоянное место жительства, и, напротив, чуть более 1/3 из них, как правило, участвовали в миграциях. Благоприятной «почвой» для миграции старшеклассников является проживание близких родственников за пределами населенных пунктов большей части анкетированных (59 %). Почти половина респондентов после окончания школы планирует переехать на ПМЖ в другой населенный пункт. Еще 37 % опрошенных пока не определились со своими планами, и только 14 % респондентов твердо намерены остаться жить на прежнем месте. Таким образом, данное исследование подтверждает повышенную миграционную мобильность молодежи.

В миграционных намерениях респондентов превалирует «внешний» тренд, т. е. желание переехать на ПМЖ за пределы Ставропольского края. Однако нужно понимать, что эта оценка дается на среднесрочную перспективу, и со временем ситуация может значительно измениться. Удельный вес планирующих переезд за пределы Ставрополья составляет около 1/3 выборки, тогда как планирующих миграцию в границах региона всего около 1/5 части респондентов. Миграцию за рубеж для себя допускает лишь 2,8 % респондентов. Охват регионов России, предполагаемых к переселению респондентов после окончания учебы в вузах и СПО по сравнению с планируемыми регионами учебы снизился с 25 до 21 субъекта, а число муниципалитетов края — с 17 до 9, что является свидетельством «сужения» числа аттрактивных для мигрантов субъектов РФ и территорий края после получения профессионального образования (рис. 4, 5).

При этом наиболее предпочтительными территориями для миграции респондентов на ПМЖ после получения профессии в вузах и СПО за пределами Ставрополья являются Москва (34,8 %), Санкт-Петербург (33,3 %), Ростов-на-Дону (7,4 %), Краснодар и Армавир (по 3,7 %), а в пределах региона — Ставрополь (81 %), Пятигорск (6,6 %), Кисловодск (3,3 %), Минеральные Воды (2,5 %), т. е. поселения Ставропольской и Кавминводской городских агломераций, входящих в ядро с позиций «центр-периферийной модели». За пределы городских агломераций планируют переезд только 1 респондент (в Петровский округ). Таким образом, география миграционных намерений с целью продолжения обучения и постоянного места жительства соотносится, однако аттрактивных территорий для ПМЖ значительно меньше (прежде всего, на территории края), чем для получения профессионального образования.

Региональные особенности миграционных намерений старшеклассников после получения профессионального образования отличаются более широкой географией, не ограничившейся регионами Европейской России и ближайшему к ней Зауралью, но и включающей развитые нефтегазовые регионы — Ханты-Мансийский АО и Красноярский край.

Причинами выбора места для ПМЖ являются лучшее будущее (27 %), больше возможностей (26 %), качественное образование (24 %), желание жить самостоятельно (18 %), больше возможностей для досуга (14 %), возможность посетить новые места (13 %), благоустройство городской среды (13 %), наличие родственников и знакомых (12 %) и др.

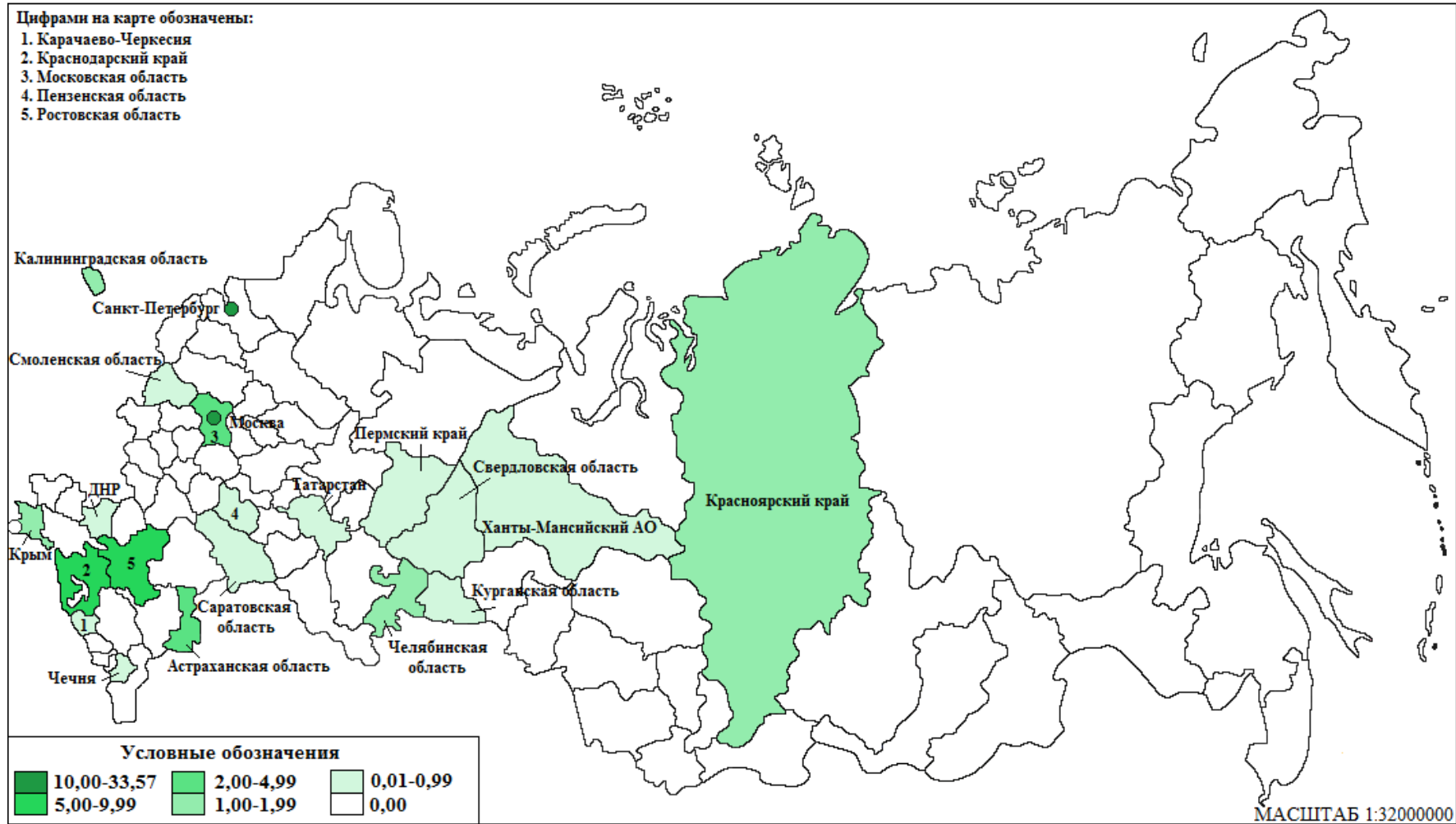


Рис. 4. Региональные особенности миграционных намерений старшеклассников Ставропольского края после получения профессионального образования (на материалах массового опроса), % (составлено авторами)
 Fig. 4. Regional features of migration intentions of high school students in the Stavropol Territory after receiving vocational education (based on materials from a mass survey), % (compiled by the authors)

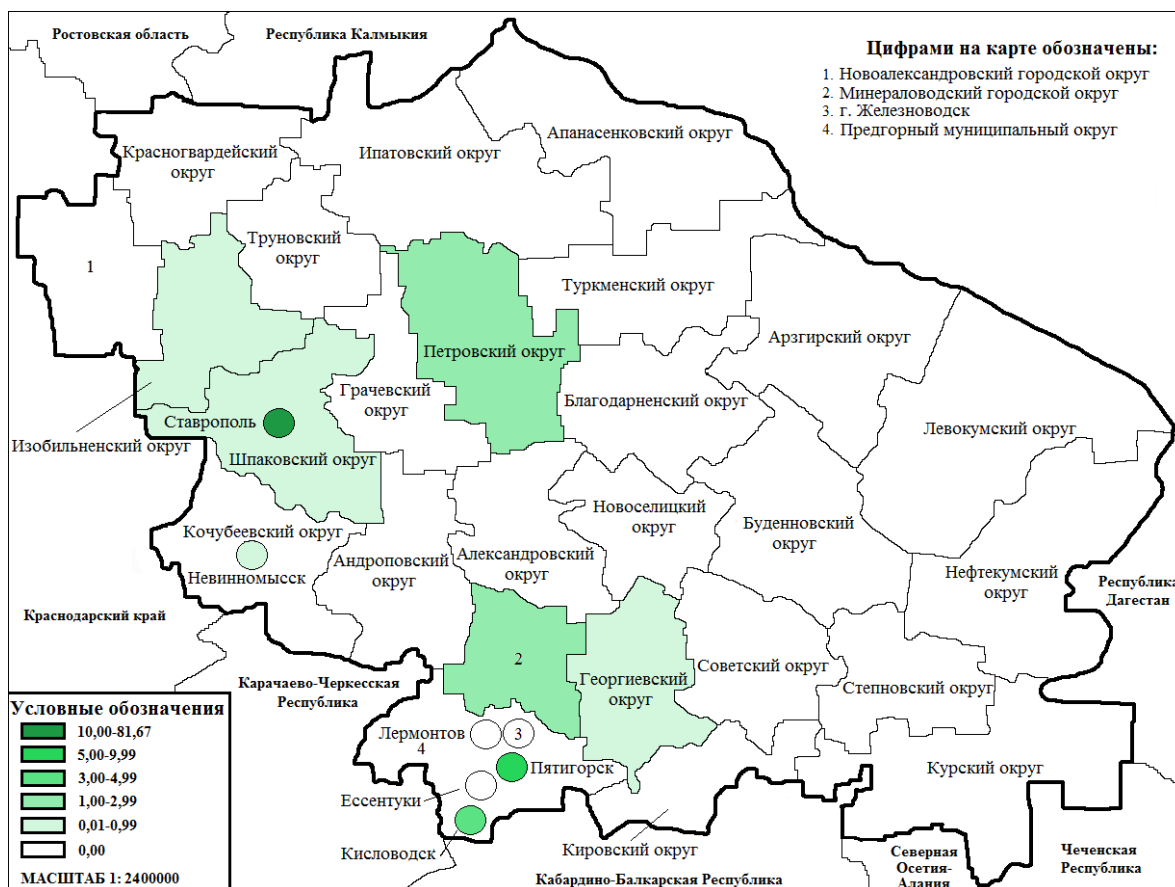


Рис. 5. Внутрирегиональные особенности миграционных намерений в Ставропольском крае старшеклассников Ставропольского края после получения профессионального образования (на материалах массового опроса), % (составлено авторами)
Fig. 5. Intraregional features of migration intentions in the Stavropol Territory of high school students in the Stavropol Territory after receiving vocational education (based on materials from a mass survey), % (compiled by the authors)

На вопрос «планируете ли вы после получения профессии вернуться на ПМЖ в свой населенный пункт?» наиболее распространенными ответами являются следующие: «пока не решил» (36 %), «нет» (34 %) и «да» (16 %). Таким образом, среди старшеклассников после окончания учебы преобладают настроения не возвращаться в свой населенный пункт. Чтобы изменить данный тренд, респонденты предлагали активнее развивать экономику в своих населенных пунктах. Были получены следующие ответы: «увеличение доходов», «создание рабочих мест», «улучшить благоустройство и инфраструктуру», «возможности получить образование», «создать новые парки и больше мест досуга» и т. п.

ВЫВОДЫ

Старшеклассники по-прежнему сохраняют ориентацию на продолжение обучения в вузах. Соотношение планирующих поступление в вузы и СПО составляет 1 к 1,5 в пользу первых. Еще более выражена данная ориентация среди городского населения, что свидетельствует о большей конкуренции на рынке образовательных услуг городских школьников. Они более подготовленные, целеустремленные, уверенные и материально обеспеченные, а также имеют возможность получить профессиональное образование в своих населенных пунктах.

Наибольшей престижностью для старшеклассников обладают медицинские специальности, а остальные направления подготовки имеют примерно одинаковый рейтинг.

Миграционные намерения учащихся старших классов характеризуются «внутренней» ориентацией, т. е. на центры профессионального образования Ставропольского края. Соотношение планирующих поступление в данные учреждения края и других территорий России и мира составляет 1 к 2 в пользу Ставрополья. Среди горожан по вышеуказанным причинам «внешний тренд» образовательных миграций более выраженный.

Наиболее привлекательными центрами профессионального образования для респондентов в пределах региона являются города Ставрополь, Пятигорск и Ессентуки, а за границами края — Москва, Санкт-Петербург, Ростов-на-Дону и Краснодар.

Миграционные намерения старшеклассников после получения профессионального образования характеризуются преимущественным отсутствием желания возвращаться в свой населенный пункт. В потенциальных миграционных устремлениях старшеклассников после получения профессионального образования большей привлекательностью отличаются территории, находящиеся за пределами края. Прежде всего это столичные города России — Москва и Санкт-Петербург. Соотношение «краевой» и «внешней» направленности миграционных намерений составляет 1 к 1,3 в пользу последней. Низкая привлекательность для молодежи Ставропольского края объясняется «центр-периферийной моделью», т. к. регион является периферийным. В этих условиях на ближайшую и среднесрочную перспективу будет отмечаться устойчивый отток молодежи из региона и негативное влияние данных процессов на экономическую и демографическую безопасность данной территории.

БЛАГОДАРНОСТИ

Исследование выполнено при финансовой поддержке РФФИ в рамках научного проекта № 23-27-00056.

ACKNOWLEDGEMENTS

The study was carried out with the financial support of the Russian Science Foundation within the framework of scientific project No. 23-27-00056.

СПИСОК ЛИТЕРАТУРЫ

Алексеева Е. А. Миграция студенческой молодежи в новых экономических условиях: тенденции и социально-демографические последствия (на материалах Ставропольского края). Автореферат диссертации кандидата экономических наук. Институт социально-политических исследований РАН, 2011. 23 с.

Есикова В. О., Соловьев И. А., Зольникова Ю. Ф. Региональные особенности миграции молодежи в России. ИнтерКарто. ИнтерГИС. Материалы Международной конференции. М.: Географический факультет МГУ, 2023. Т. 29. Ч. 2. С. 88–105. DOI: 10.35595/2414-9179-2023-2-29-88-105.

Зыкина О. А. Миграционные планы выпускников российских школ: региональный аспект. Вестник антропологии, 2020. № 4. С. 153–169. DOI: 10.33876/2311-0546/2020-52-4/153-169.

Карачурина Л. Б., Флоринская Ю. Ф. Миграционные намерения выпускников школ малых и средних городов России. Вестник Московского университета. Серия 5. География, 2019. № 6. С. 82–89.

Карцева М. А., Мкртчян Н. В., Флоринская Ю. Ф. Межрегиональная миграция молодежи в России и выстраивание жизненных стратегий. Журнал Новой экономической ассоциации, 2021. № 4(52). С. 162–180. DOI: 10.31737/2221-2264-2021-52-4-7.

Кашиницкий И. С., Мкртчян Н. В., Леиуков О. В. Межрегиональная миграция молодежи в России: комплексный анализ демографической статистики. Вопросы образования, 2016. № 3. С. 169–203.

Кришкевич Е. Д. Миграционные установки и направления миграции старшеклассников г. Комсомольска-на-Амуре. Актуальные проблемы психологии воспитания. Материалы краевого научно-практического семинара. Комсомольск-на-Амуре, 2020. С. 37–41.

Кузнецова С. А., Орехова А. О. Особенности временных перспектив старшеклассников в миграционно-подвижном регионе (на примере города Магадана). Психологическая наука и образование psyedu.ru, 2015. Т. 7. № 1. Электронный ресурс: http://psyedu.ru/journal/2015/n1/Kuznetsova_Orekhova.phtml (дата обращения 15.04.2024).

Мезина Е. В. Миграция сельской молодежи в города в контексте социально-экономической безопасности Ставропольского края. Научное обозрение. Серия 1: Экономика и демография, 2010. № 6. С. 61–64.

Мезина Е. В. Причинно-следственная взаимосвязь причин и последствий миграции молодежи из сельской местности Ставропольского края в города. Научное обозрение. Серия 2. Гуманитарные науки, 2011. № 1. С. 19–24.

Морозова Е. А., Кочнева О. П. Миграционные настроения молодежи Кемеровской области — Кузбасса. Вестник Кемеровского государственного университета. Серия: Политические, социологические и экономические науки, 2021. № 6(3). С. 326–338.

Очирова Г. Н. Образовательная миграция из Республики Бурятия: факторы, масштабы и направления. Вестник университета, 2021. № 4. С. 181–188.

Потапова Ю. В., Маленова А. Ю., Маленов А. А., Потанов А. К. Жизнестойкость и субъективное благополучие сибирских школьников с разным уровнем выраженности миграционных установок (на примере Омской области). Вестник Российского университета дружбы народов. Серия: Психология и педагогика, 2023. Т. 20. № 1. С. 67–86. DOI: 10.22363/2313-1683-2023-20-1-67-86.

Симакова А. В., Степуть И. С. Образовательная миграция выпускников Карелии: арктическая специфика. Экономические и социальные перемены: факты, тенденции, прогноз, 2023. Т. 16. № 3. С. 247–264. DOI: 10.15838/esc.2023.3.87.13.

Соловьев И. А., Щитова Н. А., Зольникова Ю. Ф. Внутрирегиональная дифференциация молодежной миграции в Ставропольском крае. Вестник Санкт-Петербургского университета. Науки о Земле, 2024. № 69(1). DOI: 10.21638/spbu07.2024.101.

Сопнев Н. В., Соловьев И. А. Картографическое обеспечение исследования территориальных особенностей студенческой иммиграции в России. ИнтерКарто. ИнтерГИС. Материалы Международной конференции, 2022. Т. 28. № 2. С. 126–145. DOI: 10.35595/2414-9179-2022-2-28-110-120.

Флоринская Ю. Ф. Выпускники школ из малых городов России: образовательные и миграционные стратегии. Проблемы прогнозирования, 2017. № 1(160). С. 114–124.

Флоринская Ю. Ф., Рощина Т. Г. Оценка уровня миграционной мобильности молодежи малых российских городов (по опросам выпускников школ). Проблемы прогнозирования, 2008. № 3(108). С. 125–139.

Шадриков А. В., Ильдарханова Ч. И. Территориальные интересы сельской молодежи: опыт Республики Татарстан, Алтайского края, Республики Мордовии. Проблемы развития территории, 2018. № 6(98). С. 107–118. DOI: 10.15838/ptd.2018.6.98.7.

Щитова Н. А., Белозеров В. С., Зольникова Ю. Ф., Полян П. М. Теоретические подходы и программно-целевой метод в региональном исследовании молодежной миграции. Наука. Инновации. Технологии, 2023. № 4. С. 25–54.

Шмакова В. А., Котова Ю. А. Региональный аспект миграционных намерений старшеклассников (на примере городов Комсомольска-на-Амуре и Уссурийска). Региональная Россия: история и современность, 2018. № 1. С. 307–315.

Beine M., Noel R., Ragot L. The determinants of the international mobility of students. CESifo Working Paper No. 3848. Munich: CESifo, 2012. 33 p.

King R., Lulle A., Morosanu L., Williams A. International youth mobility and life transitions in Europe: questions, definitions, typologies and theoretical approaches. University of Sussex, 2016. 61 p.

Raghuram P. Theorising the spaces of student migration. Population, Space and Place, 2013. V. 19. No. 2. P. 138–154. DOI: 10.1002/psp.1747.

Smith D., Rérat P., Sage J. Youth Migration and Spaces of Education. Children's Geographies, 2014. No. 12(1). P. 1–8.

REFERENCES

Alekseeva E. A. Migration of student youth in new economic conditions: trends and socio-demographic consequences (based on materials from the Stavropol Territory). Abstract of the dissertation of a PhD of economic sciences. Institute of Socio-Political Research of the Russian Academy of Sciences, 2011. 23 p. (in Russian).

Beine M., Noel R., Ragot L. The determinants of the international mobility of students. CESifo Working Paper No. 3848. Munich: CESifo, 2012. 33 p.

Esikova V. O., Soloviev I. A., Zolnikova Ju. F. Regional features of youth migration in Russia. InterCarto. InterGIS. Proceedings of the International Conference. Moscow: MSU, Faculty of Geography, 2023. V. 29. Part 2. P. 88–105 (in Russian). DOI: 10.35595/2414-9179-2023-2-29-88-105.

Florinskaya Yu. F., Roshchina T. G. Estimating the migratory mobility of the youth living in small Russian towns: a school leavers' interview. Problems of Forecasting, 2008. No. 3(108). P. 125–139 (in Russian).

Florinskaya Yu. F. School graduates from small towns in Russia: educational and migration strategies. Problems of Forecasting, 2017. No. 1(160). P. 114–124 (in Russian).

Karachurina L. B., Florinskaya Yu. F. Migration intentions of school graduates in small and midsize towns of Russia. Vestnik Moskovskogo Universiteta. Seriya 5. Geografiya (Lomonosov Geography Journal. Series 5. Geography), 2019. No. 6. P. 82–89 (in Russian).

Kartseva M. A., Mkrtychyan N. V., Florinskaya Yu. F. Interregional migration and life strategies of the Russian youth. Journal of the New Economic Association, 2021. No. 4(52). P. 162–180 (in Russian). DOI: 10.31737/2221-2264-2021-52-4-7.

Kashnitsky I. S., Mkrtychyan N. V., Leshukov O. V. Interregional Migration of Youths in Russia: A Comprehensive Analysis of Demographic Statistics. Educational Studies, 2016. No. 3. P. 169–203 (in Russian).

King R., Lulle A., Morosanu L., Williams A. International youth mobility and life transitions in Europe: questions, definitions, typologies and theoretical approaches. University of Sussex, 2016. 61 p.

Kriskevich E. D. Migration attitudes and directions of migration of high school students in Komsomolsk-on-Amur. Current problems in the psychology of education. Proceedings of the Regional Scientific and Practical Seminar. Komsomolsk-on-Amur, 2020. P. 37–41 (in Russian).

- Kuznetsova S. A., Orekhova A. O.* Features of time perspectives in high school students in the migration mobility region (on example of Magadan). *Psychological Science and Education psyedu.ru*, 2015. V. 7. No. 1. Web resource: http://psyedu.ru/journal/2015/n1/Kuznetsova_Orekhova.phtml (accessed 15.04.2024) (in Russian).
- Mezina E. V.* Migration of rural youth to cities in the context of socio-economic security of the Stavropol Territory. *Scientific Review. Series 1: Economics and Demography*, 2010. No. 6. P. 61–64 (in Russian).
- Mezina E. V.* Cause-and-effect relationship between the causes and consequences of youth migration from rural areas of the Stavropol Territory to the cities. *Scientific Review. Series 2. Humanities*, 2011. No. 1. P. 19–24 (in Russian).
- Morozova E. A., Kochneva O. P.* Youth migration in the Kemerovo Region (Kuzbass). *Bulletin of Kemerovo State University. Series: Political, Sociological and Economic Sciences*, 2021. No. 6(3). P. 326–338 (in Russian).
- Ochirova G. N.* Educational migration from the republic of Buryatia: factors, scale and directions. *Vestnik universiteta (Bulletin of the University)*, 2021. No. 4. P. 181–188 (in Russian).
- Potapova Yu. V., Malenova A. Yu., Malenov A. A., Potapov A. K.* Hardiness and subjective well-being of Siberian schoolchildren who have different levels of migration attitudes: the example of the Omsk Region. *Bulletin of the Russian Peoples' Friendship University. Series: Psychology and Pedagogy*, 2023. V. 20. No. 1. P. 67–86 (in Russian). DOI: 10.22363/2313-1683-2023-20-1-67-86.
- Raghuram P.* Theorising the spaces of student migration. *Population, Space and Place*, 2013. V. 19. No. 2. P. 138–154. DOI: 10.1002/psp.1747.
- Shadrikov A. V., Ildarkhanova Ch. I.* Territorial interests of rural youth: experience of the Republic of Tatarstan, Altai Krai, and the Republic of Mordovia. *Problems of Territory's Development*, 2018. No. 6(98). P. 107–118 (in Russian). DOI: 10.15838/ptd.2018.6.98.7.
- Shchitova N. A., Belozarov V. S., Zolnikova Yu. F., Polyan P. M.* Theoretical approaches and program-target method in the regional study of youth migration. *Science. Innovations. Technologies*, 2023 No. 4. P. 25–54 (in Russian).
- Shmakova V. A., Kotova Yu. A.* Regional aspect of migration intentions of high school students (on the example of the cities of Komsomolsk-on-Amur and Ussuriysk). *Regional Russia: History and Modernity*, 2018. No. 1. P. 307–315 (in Russian).
- Simakova A. V., Stepus' I. S.* Educational migration of school leavers from Karelia: Arctic specifics. *Economic and Social Changes: Facts, Trends, Forecast*, 2023. V. 16. No. 3. P. 247–264 (in Russian).
- Smith D., Rérat P., Sage J.* Youth Migration and Spaces of Education. *Children's Geographies*. 2014. No. 12(1). P. 1–8.
- Solovyov I. A., Shchitova N. A., Zolnikova Ju. F.* Intraregional differentiation of youth migration in the Stavropol Territory. *Vestnik of St. Petersburg University. Earth Sciences*, 2024. No. 69(1) (in Russian). DOI: 10.21638/spbu07.2024.101.
- Sopnev N. V., Soloviev I. A.* Cartographic provision for the study of territorial features of student immigration in Russia. *InterCarto. InterGIS. Proceedings of the International Conference*, 2022. V. 28. No. 2. P. 126–145 (in Russian). DOI: 10.35595/2414-9179-2022-2-28-110-120.
- Zykina O. A.* Migration plans of Russian high school students: a regional dimension. *Herald of Anthropology*, 2020. No. 4. P. 153–169 (in Russian). DOI: 10.33876/2311-0546/2020-52-4/153-169.